



Primers auxilis organització i planificació en els centres de treball

Aquest full informatiu recull les disposicions mínimes sobre instal·lacions, equipaments, locals de primers auxilis i mitjans humans que disposa la normativa següent:

- Llei 31/95, de 8 de novembre, de prevenció de riscos laborals (article 20).
- Reial decret 486/1997, de 14 de abril, pel qual s'estableixen les disposicions mínimes de seguretat i salut en els llocs de treball (article 10 i annex VI).
- Reial decret 1627/1997 pel qual s'estableixen les disposicions mínimes de seguretat i salut a les obres de construcció (article 14).

Objectiu del full

Tenir previstes i organitzades les actuacions dels primers auxilis i socorrisme en els centres de treball.

Àmbit d'aplicació

Als centres de treball en general, fixos, itinerants i temporals (obres de construcció).

No els serà d'aplicació, per raó de les seves particularitats, als vaixells de pesca, a les indústries d'extracció, als mitjans de transport, ni als camps de conreu, boscos i altres terrenys d'empreses agrícoles o forestals que estiguin situats fora de la zona edificada d'aquests terrenys.

Normativa d'aplicació

- Reial decret 485/1997, 14 de abril, sobre les disposicions mínimes en matèria de senyalització, de seguretat i salut en el treball (BOE núm. 97 de 23/04/1997).
- Decret 355/2002, de 24 de desembre, pel qual es regula la utilització de desfibril·ladors externs automàtics per personal no mèdic (DOGC núm. 3795 de 08/01/2003).
- Acords laborals i convenis col·lectius que puguin ser d'aplicació en cada empresa o centre de treball concret.

Descripció i definició

Els primers auxilis consisteixen en l'assistència immediata als treballadors i treballadores o/i altres persones presents a l'empresa que han patit un accident o una indisposició en el centre de treball abans que no es produeixi l'assistència mèdica especialitzada. Han de garantir una resposta adequada, ràpida i eficaç amb l'objectiu de minimitzar els danys a la salut derivats d'aquests accidents o indisposicions.



necessària, ser suficient en nombre i disposar del material adequat, segons les circumstàncies indicades més amunt. Per a l'aplicació de les mesures adoptades, l'empresari ha d'organitzar les relacions que calgui amb serveis externs a l'empresa, particularment en matèria de primers auxilis, assistència mèdica d'urgència, salvament i lluita contra incendis, de manera que en quedin garantides la rapidesa i l'eficàcia.”

Els primers auxilis han d'estar degudament organitzats i planificats per tal que es puguin dur a terme en el moment d'accidents o indisposicions de les persones, que es donen sempre en un moment inesperat.

La planificació dels primers auxilis s'ha de fer de manera integrada i ha de constar d'una organització complexa formada per persones, equipament, materials, instal·lacions i mitjans d'evacuació, i transport de víctimes i no-víctimes.

Pel que fa a l'organització i planificació dels primers auxilis dels centres de treball, cal tenir en compte el següent:

- Ha d'estar inclosa en el Pla d'emergències de l'empresa.
- En el cas de les obres de construcció, s'ha d'integrar en la planificació global de l'obra i molt específicament en el Pla de seguretat i salut i en la planificació d'emergències dins el centre de treball.
- Requereix: informació, formació i participació dels treballadors/ores.
- Ha d'implicar la coordinació dels recursos del centre de treball amb els recursos sanitaris i no sanitaris aliens.
- S'ha de verificar i revisar periòdicament.
- S'han de formar els equips de primers auxilis i aquests equips han de participar activament en els simulacres de cas d'emergència que es duguin a terme en els centres de treball.

Per poder fer efectiva la pràctica dels primers auxilis s'han de detectar les característiques pròpies de cada centre de treball que determinen unes necessitats, i que condicionen les possibles actuacions.

Característiques i actuacions

Article 20 de la Llei de prevenció de riscos laborals

“L'empresari, tenint en compte les dimensions i l'activitat de l'empresa, així com la possible presència de persones que en siguin alienes, ha d'analitzar les possibles situacions d'emergència i adoptar les mesures necessàries en matèria de primers auxilis, lluita contra incendis i evacuació dels treballadors, ha de designar el personal encarregat de dur a terme aquestes mesures i ha de comprovar periòdicament que funcionin correctament. Aquest personal ha de tenir la formació

A l'hora de considerar les característiques cal tenir present els elements següents:

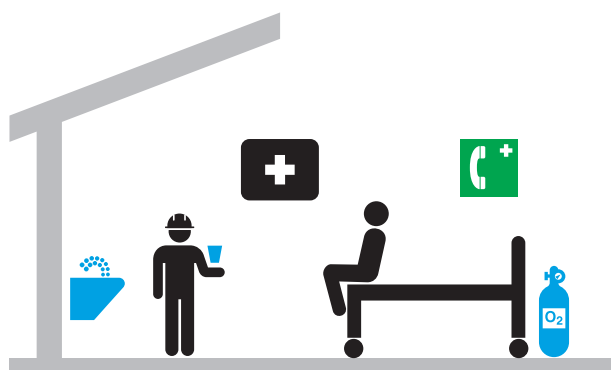
- Característiques del centre de treball o de l'obra de construcció i dels llocs de treball.
- Ubicació i entorn.
- Activitats i riscos laborals específics.
- Coincidències de treballadors/ores de diverses empreses en un mateix centre de treball o obra de construcció en relació amb la coordinació d'activitats empresarials.
- Nombre de treballadors/ores.
- Torns de treball.
- Disponibilitat i tipus de serveis assistencials.
- Modalitat i tipus de servei de prevenció i recursos preventius disponibles.
- Edat i altres característiques dels treballadors/ores.
- Problemes de salut rellevants laborals o no laborals dels treballadors/ores (informació recopilada pels serveis de prevenció).

Instal·lacions i equipaments

Tots els centres de treball han de disposar com a mínim d'una farmaciola portàtil.

Les instal·lacions consisteixen en locals destinats per als primers auxilis i hi ha d'haver un local per centre de treball i un o més locals en el cas de les obres de construcció segons les seves característiques (per a centres de treball amb més de 50 treballadors/ores o amb un nombre inferior quan l'autoritat laboral així ho determini).

Els equipaments consisteixen en tots els equips sanitaris i materials necessaris per dur a terme els primers auxilis i estaran en funció de la capacitat i les competències del personal que l'ha d'aplicar.



Tots els locals de primers auxilis han de disposar com a mínim de:

- Farmaciola portàtil.
- Llitera.
- Font d'aigua potable.

Aquestes instal·lacions han de complir amb les característiques següents:

- Estar prop dels llocs de treball.
- Tenir accés fàcil per a les lliteres.
- Disposar de llum, ventilació, aigua potable i temperatura adequada.
- Estar senyalitzades.
- Garantir la intimitat personal.
- Tenir un senyal amb l'adreça i el número de telèfon del centre coordinador d'urgències, en un lloc clarament visible.
- Disposar d'aparell de telèfon fix o mòbil per utilitzar com a telèfon de salvament i de primers auxilis.
- Es recomana tenir el manteniment adequat del local perquè es puguin utilitzar plenament en qualsevol moment les seves instal·lacions.

Com s'ha d'actuar

L'empresa ha d'elaborar una instrucció clara i concisa de com s'ha d'actuar i de qui ho ha de fer en cas de tenir persones accidentades o lesionades en el centre de treball. Aquesta instrucció ha d'incloure una fitxa de contactes amb els recursos externs.

Els recursos externs, en relació amb l'assistència sanitària urgent, són els recursos externs de l'empresa dels quals es disposa en cas d'una situació d'accident o d'indisposició durant el treball. Abans s'ha de definir la seva prioritat per tal d'utilitzar-los adequadament segons les situacions que es presentin. Els equips de primers auxilis o socorristes formats decidiran sobre la presumpta gravetat dels casos i quin tipus de recurs extern cal sol·licitar.

Una diferència de les obres de construcció respecte als altres tipus de centres de treball és la seva temporalitat i, per tant, per a cada obra i segons la seva ubicació, s'ha d'omplir una nova fitxa de contactes amb els recursos externs adients a l'obra.

Tots els treballadors i treballadores han de poder accedir ràpidament a aquesta instrucció. Per tant, ha de ser en un lloc ben visible o un lloc conegut i de fàcil accés.

També ha de ser comprensible per a tots els treballadors i, en aquest sentit s'ha de tenir en compte la diversitat d'idiomes dels i de les membres de la plantilla.

Es pot trucar al Centre Coordinador d'Emergències al telèfon **112**, vàlid per a tota la Comunitat Europea, en cas que no hi hagi un telèfon expressament designat per l'empresa.

Possibles continguts de la fitxa de contactes amb els recursos externs

- Número de telèfon al qual s'ha de trucar en cas d'emergència.
- Localització del centre de treball o obra de construcció.
- Número de telèfon des d'on es truca.

Informació bàsica que cal transmetre en sol·licitar l'assistència

- Tipus d'accident sofert.
- Nombre de víctimes i el seu estat.
- Punt de trobada per accedir a les instal·lacions i a les víctimes.



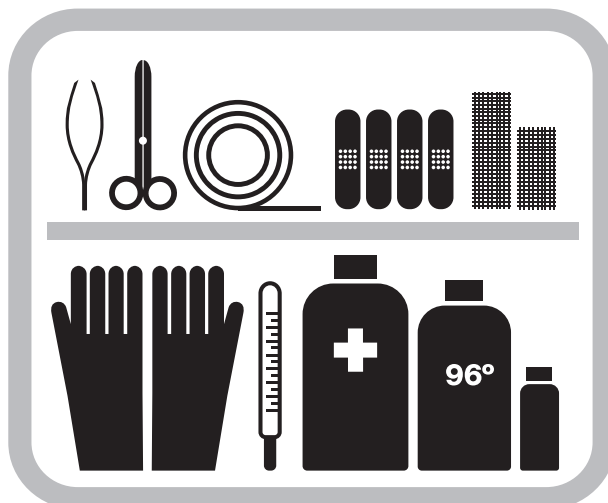
Farmacioles

Contenen els materials i instruments necessaris per dur a terme els primers auxilis.

Hi ha d'haver farmacioles fixes en els locals destinats als primers auxilis i també repartides en diferents llocs del centre de treball, segons les necessitats detectades.

La farmaciola portàtil (bossa o maletí) ha d'estar sempre a punt per ser transportada immediatament a qualsevol lloc del centre de treball on sigui requerida.

Han de comptar amb els controls de revisió, caducitat, reposició i actualització dels continguts pertinents.



Tots els Centres de treball han de disposar, llevat d'acords laborals o convenis col·lectius que amplii aquests continguts, d'una farmaciola portàtil amb el contingut mínim següent:

- Desinfectants i antisèptics autoritzats (povidona iodada, aigua oxigenada i alcohol)
- Gases estèrils
- Cotó hidròfil
- Benes
- Esparadrap
- Apòsits adhesius
- Tisores
- Pinceres
- Guants d'un sol ús

Altres equipaments específics i continguts opcionals de les farmacioles en funció de les necessitats detectades són:

- Bates, davantals, mascaretes barrera boca a boca, etc.
- Instrumental divers, a banda de les tisores i les pinces obligatòries
- Sabó líquid (de rentar les mans)
- Antisèptics / desinfectants autoritzats i ja preparats (Betadine)
- Benes i gases estèrils (de diferents mides i en bosses individuals)
- Triangles d'embenat provisional
- Esparadrap, tiretes i pegats oculars, en bosses individuals
- Banda elàstica per fer el torniquet
- Rentada d'ulls o aigua i solució salina al 0,9% en contenidors tancats
- Mascareta de reanimació cardiopulmonar
- Manta tèrmica aïllant
- Bosses de gel sintètic
- Tovallolletes netejadores sense alcohol (en cas de no disposar d'aigua i sabó)
- Antitèrmics del tipus paracetamol, àcid acetilsalicílic o Ibuprofè
- Pomada antihistamínica per a les picades d'insecte
- Crema per al tractament urgent de les cremades
- Termòmetre
- Llitera de transport (plegable)
- Fèrules
- Fitxes químiques dels productes (composició, toxicitat, primers auxilis específics, etc.)
- Equipaments de rescat (mascareta de protecció respiratòria, equips autònoms, etc.)
- Equips d'oxigenoteràpia (botella d'O₂, mascareta d'oxigenoteràpia, autoventilació).
- Equip de reanimació.
- Bosses de plàstic específiques per recollir material de primers auxilis contaminat
- Desfibril·lador extern automàtic (DEA)
- Etc.

Els DEA poden ser utilitzats per personal no sanitari sempre que hagi superat una formació específica que s'ha de renovar anualment¹ i prèvia inscripció en el Registre de desfibril·ladors externs automàtics de centres no sanitaris, adscrit a la Direcció General de Recursos Sanitaris del Departament de Salut.

Si les farmacioles disposen d'algun tipus de medicament, aquest medicament ha d'estar a l'abast de la persona que el necessiti, que n'ha de poder disposar, però en cap cas es pot subministrar a terceres persones. Les úniques persones que tenen aquestes atribucions són el personal sanitari, mèdic o d'infermeria.

Mitjans humans

Són les persones que participen en la fase d'assistència a les víctimes. Han de tenir la informació adequada per poder actuar eficaçment davant d'un accident o indisposició dels treballadors/ores o persones presents als centres de treball.

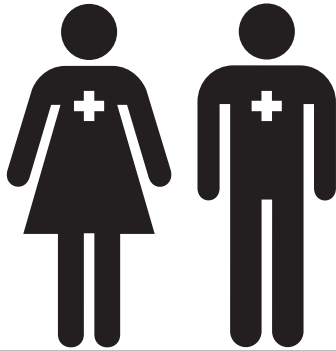
El grau de formació acreditada ha de ser l'adequat per complir les funcions assignades.

A tots els centres de treball hi ha d'haver personal amb coneixements acreditats de primers auxilis i socorrisme.

Persones que poden actuar

- Persones que podrien ser testimonis de l'accident o trobar les víctimes i que podrien posar en marxa el mecanisme de primers auxilis prèviament planificat:
- Socorristes amb formació específica.
- En cas que hi hagi personal sanitari del servei de prevenció, aquest personal hauria de proporcionar els primers auxilis i l'atenció d'urgència als treballadors/ores que hagin patit accidents o alteracions de la salut en el lloc de treball.
- Infermer/a (en el cas que hi hagi de ser com a responsable de la farmaciola en obres de construcció de més de 250 treballadores/ores. p. ex.).

¹ Decret 355/2002, de 24 de desembre, pel qual es regula la utilització de desfibril·ladors externs automàtics per personal no mèdic. BOE 89, de 13 d'abril de 2002.



Formació dels mitjans humans

Tot el personal de qualsevol centre de treball pot ser testimoni d'un accident o de la indisposició de persones presents allà i ha de conèixer les regles del PAS (protegir / avisar / socórrer).

Socorristes: són les persones que han rebut la formació necessària mitjançant cursos específics dissenyats amb la finalitat d'aprendre a donar els primers auxilis. Periòdicament s'han de renovar aquests coneixements a través de classes teòriques i pràctiques.

Personal sanitari: la seva formació acadèmica, la pràctica actualitzada, i la informació sobre el centre de treball han de garantir que està en condicions de donar els primers auxilis i atenció d'urgència a les víctimes d'accidents o que hagin patit alteracions de la seva salut en el lloc de treball.

Nombre de socorristes: El necessari i suficient per actuar eficaçment davant de les persones que hagin patit accidents o indisposicions al centre de treball, en funció de:

- Tipus de treball i els seus riscos inherents específics
 - Estructura del centre de treball o de l'obra
 - Nombre de treballadors/ores
 - Distribució dels treballadors/ores en el recinte
 - Torns de treball
 - Organització de vacances, permisos, situacions de baixa laboral i altres causes d'absentisme
- És recomanable que almenys hi hagi un o una socorrista per cada centre de treball i torn de treball.

Senyalització

Les farmàcies i locals de primers auxilis han d'estar senyalitzats de manera ben visible segons la normativa vigent i situats prop dels llocs de treball.

Els senyals de salvament o de socors són els senyals que proporcionen indicacions relatives a les sortides de socors, als primers auxilis o als dispositius de salvament.

Serveixen per facilitar als treballadors la localització i la identificació de determinats mitjans o instal·lacions de protecció, evacuació, emergència o primers auxilis.

Les característiques dels senyals han de garantir la seva bona visibilitat i comprensió.

L'elecció del tipus de senyal, el nombre i la localització han d'aconseguir la seva màxima eficàcia, tenint en compte el següent:

- Les característiques del senyal.
- Els riscos, elements o circumstàncies que calgui assenyalar.
- La grandària de les instal·lacions
- El nombre de treballadors/ores afectats.

El color de seguretat utilitzat en els senyals de salvament o d'auxili és el verd i el color de contrast és el blanc.



Primers auxilis



Rentada d'ulls



Litera



Dutxa de seguretat



Telèfon de salvament i primers auxilis



Direcció que s'ha de seguir



* Reial Decret 485/1997, de 14 d'abril, sobre les disposicions mínimes en matèria de senyalització, de seguretat i salut en el treball. BOE 97, de 23 d'abril de 1997.

Protegir / avisar / socórrer

Protegir és cobrir o defensar (algú o alguna cosa) contra allò que l'amenaça, contra un perill, un dany. En aquest cas es tracta de protegir les persones accidentades o víctimes, les persones socorristes i/o terceres persones.

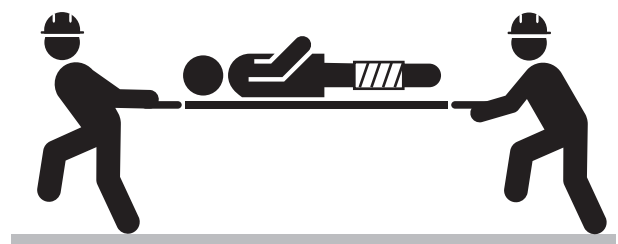
Avisar és donar el senyal d'alerta perquè es posin en marxa els mecanismes previstos en el Pla de primers auxilis contingut en el Pla d'emergències o Pla de seguretat i salut a les obres de construcció, per tal que les víctimes d'accident o indisposició en el treball rebin assistència immediata.

Avisar és la primera actuació que cal fer un cop s'han descartat i eliminat els perills imminents en la zona on hi ha les víctimes. Això permet donar una resposta adequada, ràpida i eficaç amb l'objectiu de minimitzar les conseqüències dels danys a la salut derivats d'aquests accidents o indisposicions.

Avisar ràpidament és essencial per garantir que arribin els primers auxilis i l'assistència mèdica especialitzada en el menor temps possible.

Avisar immediatament pot salvar la vida de les víctimes.

Socórrer és aplicar del conjunt de mitjans i tècniques simples de salvament d'índole pràctica i terapèutica que hom utilitza per prestar els primers auxilis a persones accidentades o que es troben en perill.





**Subdirecció General
de Seguretat i Salut Laboral**

**Sepúlveda, 148-150
08011 Barcelona
Tel. 93 228 57 57**

www.gencat.cat/alafeinacaprisc

Centres de Seguretat
i Salut Laboral

Barcelona
Pl. Eusebi Güell, 4-5
08034 Barcelona
Tel. 932 055 001

Girona
C/ de l'Església
de Sant Miquel, 11
17003 Girona
Tel. 972 208 216

Lleida
Polígon Industrial "El Segre"
C/ J. Segura i Farré, 728-B
25191 Lleida
Tel. 973 200 400

Tarragona
C/ Riu Siurana, 28 B
(Camp Clar)
43006 Tarragona
Tel. 977 541 455



Avis legal

Aquesta obra està subjecta a una llicència Reconeixement-No Comercial-Sense Obres Derivades 3.0 de Creative Commons. Se'n permet la reproducció, distribució i comunicació pública sempre que se'n citi l'autor i no se'n faci un ús comercial de l'obra original ni la generació d'obres derivades. La llicència completa es pot consultar a <http://creativecommons.org/licenses/by-nc-nd/3.0/es/legalcode.ca>