



Noticiari de

# Fisioteràpia

maig-juny 2007

nº 54



Col·legi de  
Fisioterapeutes  
de Catalunya

## **El Col·legi de Fisioterapeutes obre el camí de la Geriatria**

VII Jornada Mediterrània  
IX edició Fira Gran



# GRUPO SOLILASER, LÍDERES EN TRATAMIENTOS MÉDICO-ESTÉTICOS

## SOLUCIONES ANTI-AGING

### Endermologie Advanced® LPG Lipomasaje®



only by LPG

### Contour Lisse®



### TDES®



### EL REFERENTE EN ADELGAZAMIENTO Y REMODELACIÓN CORPORAL

- Cellu M6 Keymodule I
- Tecnología patentada: 2 rodillos motorizados e independientes
- Resultados demostrados científicamente
- Máxima rentabilidad
- Más de 140 Millones de sesiones
- Presente en más de 90 países



### Reafirma, Remodela y Rejuvenece

- Triplica la producción de colágeno
- Sin anestesia
- Compatible con otros tratamientos
- Estudio científico de la Univ. de Murcia
- Resultados naturales y duraderos

*Más de 20.000 personas ya lo han probado  
Presente en más de 20 países*

### EL PODER DE LA ELECTROPORACIÓN

- Resultados desde la primera sesión
- Mesoterapia sin agujas
- Directo a la célula
- Estudio científico de la Univ. Murcia



GRUPO SOLILASER

Tel. 902 100 821  
www.gruposolilaser.com

**editorial 05**

Cinc minuts de reflexió ..... 05

**nosaltres 06 a 23**



El Col·legi de Fisioterapeutes de Catalunya obre el camí de la Geriatria ..... 06 a 08

**Notícies:**

Activitats de la Societat de Fisioteràpia de l'ACMCB ..... 10 i 11

Nou marc legal de les Societats Professionals ..... 12

La Fisioteràpia present a la Jornada de Distròfia Miotònica d'Steinert a l'ASEM ..... 13

Reunió amb el vicepresident i el gerent del Col·legi de Metges de Girona ..... 14

**Activitats Col·legials:**

"El peu en Geriatria" ..... 15

"Abordatge del pacient neuromuscular" ..... 16 i 17

**serveis del Col·legi 18 i 19**

**Activitats Col·legials:**

"Alteracions motrius en demències" ..... 20 i 21

Conferència a Girona. "Electroteràpia. No funciona o no la sabem aplicar?" ..... 23

**l'assessor 24 i 25**

Llei d'Autonomia Personal i Dependència ..... 24 i 25

**el personatge 26 a 29**



Entrevista a Patricia Vidal, fisioterapeuta de LAPPSET Espanya ..... 26 a 28

**recull de premsa 30 i 31**

Las prótesis anatómicas invertidas consiguen resultados satisfactorios en artrosis de hombro evolucionadas ..... 30

La artroscopia puede resolver el 90 por ciento de intervenciones del manguito ..... 31

La terapia en grupo mejora el abordaje de la dolencia lumbar ..... 31

**formació 32**

**bibliografia 34**

**web 35**

📄 COL-LABORACIÓ A LA REVISTA CIENTÍFICA DEL COL·LEGI

Recordem que la revista és un espai creat amb el propòsit de promoure i incentivar els treballs científics desenvolupats pels col·legiats; dins l'àmbit de la Fisioteràpia o que hi tinguin relació. A més s'ha creat un nou espai obert als estudiants per tal de donar-los l'oportunitat de publicar els seus treballs de recerca. Està formada per diferents seccions, on tenen cabuda diferents formats d'articles, des d'originals, a recerques bibliogràfiques, casos clínics i comunicacions breus.

Per aconseguir que la revista tingui continuïtat, és necessaria la vostra participació, i que ens feu arribar els vostres treballs de recerca. Trobareu les normes de presentació dels articles a la pàgina web del Col·legi. Per qualsevol consulta podeu enviar un mail a: [revistacientifica@fisioterapeutes.cat](mailto:revistacientifica@fisioterapeutes.cat) i per enviar un article podeu fer-ho a la següent adreça: COL·LEGI DE FISIOTERAPEUTES DE CATALUNYA. Revista Científica. C/ Segle XX, 78. 08032 Barcelona.

# → bústia del lector



*Volem saber què opines sobre la professió o qualsevol altre assumpte relacionat amb la salut. Per això obrim aquest nou espai, la bústia del lector, perquè t'expressis amb total llibertat. Envia'ns la teva carta, comentari, queixa o consulta i es publicarà als següents números de la revista.*

*Gràcies per confiar en nosaltres.*



**Carta a l'adreça del Col·legi: C/ Segle XX, 78; 08032 Barcelona .**

**Mail: [noticiari@fisioterapeutes.cat](mailto:noticiari@fisioterapeutes.cat)**

## Benvolguts,

Com els hem informat telefònicament a continuació els exposem el problema que tenim els fisioterapeutes que estem actualment treballant al Departament d'Educació de la Generalitat de Catalunya.

El passat dia 28 d'abril es va obrir el termini per inscriure's a la borsa de treball del PAS (personal d'administració i serveis) del departament d'educació per el curs 2007-2008, a la convocatòria figurava el barem per puntuar a la borsa.

Les bases de la borsa de treball del Departament d'Educació són públiques i estan publicades a la pàgina web del departament:

**[www.gencat.cat/educacio](http://www.gencat.cat/educacio)**.

Dins de la web, a l'apartat del Departament, apareix una columna on hi ha Personal d'administració i serveis, clicant s'entra a la pàgina del PAS, i apareix borsa de treball, on s'ha d'entrar a la borsa BL-2007.

La borsa de treball consta de diferents categories, entre elles la dels fisioterapeutes, i totes elles estan dividides en tres blocs:

- Bloc 1: persones que han treballat al Departament d'Educació.
- Bloc 2: persones que no han treballat al Departament però que han aprovat oposicions.
- Bloc 3: persones que no han treballat al Departament i no han aprovat oposicions.

Actualment al bloc 1 ens han congelat els mèrits, de forma que només podem ampliar la puntuació amb la experiència de nous serveis al Departament, que ja tenen introduïda a l'arxiu, i on també han fet una variació: sols comptaran els dies efectius de treball (si s'ha estat de baixa, aquests dies no contenen per al còmput, a excepció de la baixa maternal). Cosa que també creiem que és retrocedir en les fites aconseguides fins ara.

Mentrestant, les persones que figuren en el bloc 3 sí que poden ampliar els mèrits de tots els tipus que consten a la borsa (experiència, altres titulacions, català, i formació). O sigui que un cop treballin al Departament passaran al bloc 1 i molts cops passaran per sobre de moltes persones que portem molts anys treballant al Departament, però que no podem ampliar els mèrits; així cridaran abans a fisioterapeutes que porten molt menys temps treballant, i per tant tenen molta menys experiència.

Aquest canvi ha vingut donat, segons ens han informat personal dels sindicats, perquè s'ha realitzat una unificació del barem per a totes les borses de PAS de tots els Departaments de la Generalitat, i per tant no és un tema que afecti sols al Departament d'Educació.

Nosaltres estem d'acord en que hi hagi una unificació de sistemes, però creiem que s'ha comès un greu error en aquesta unificació. Creiem que se'ns està fent un greuge comparatiu envers els participants del bloc 3 al no deixar que nosaltres presentem mèrits per actualitzar la nostra puntuació dins de la borsa, a més creiem que la fisioteràpia és una professió en constant canvi i que ens hem d'anar actualitzant constantment, això ens comporta una despesa econòmica, que com a mínim hauria de servir-nos per a puntuar millor a la llista de la borsa de treball.

Hi ha una cosa clara, si no podem actualitzar la nostra puntuació de formació, al igual que si no ens anem formant continuament, quedem desfasats, i això comporta que hi hagi més gent que pugui passar per davant nostre, amb la conseqüència de que sigui més difícil que puguem treballar.

Pensem que tothom (bloc 1, bloc 2 i bloc 3) hauríem de poder aportar nous mèrits, no té cap sentit que ens congelin la puntuació a uns i a altres no.

I en l'apartat de la formació, pensem que hi hauria tres formes de puntuar que serien objectivament justes:

1. Tots podem aportar formació sense cap topall.

2. Tots podem aportar formació amb un topall, per exemple aquest 20 punts, o qualsevol altre número de punts.
3. Que a ningú li contés l'apartat de formació: tots tinguéssim 0 punts, o que no hi hagués aquest apartat.

Creiem que la darrera de les tres no és la adequada, perquè la formació continuada és molt important en la nostra professió. Encara i així, si el que volen és necessitar menys personal per atendre la revisió dels mèrits a les diferents borses del PAS, (sembla que és una de les raons que podria haver suscitat aquest canvi), aleshores, no hauria de contar aquest apartat per als participants de cap dels tres blocs.

Encara no hem fet arribar cap carta explicant aquest error que creiem que s'ha comès. Tenim els correus electrònics de les dues persones responsables a les que els hauríem de fer arribar (el subdirector del PAS del departament d'educació, i la directora general de la funció pública).

Estem reunint signatures per adreçar-nos a on sigui necessari col·lectivament, hem informat als companys i companyes de les quatre províncies.

Volem fer una petició per la via ordinària que correspongui, però no podem oblidar que el termini de la borsa de treball per a la presentació de mèrits finalitza el proper 16 de maig, i hauria d'estar resolt el tema perquè tots els participants del bloc 1 que tinguin mèrits a l'apartat de formació i que vulguin, els puguin presentar en el termini correcte per a no tenir posteriors problemes.

Cordialment

**Raquel Alcayde. Col.Núm 1896**  
**Silvia Louro. Col.Núm 2470**  
**Gloria Clotet. Col.Núm 3072**  
**Alba Pitarch. Col.Núm 4314**  
**M<sup>a</sup>Roser Roig. Col. Núm 2772**  
**Alicia García. Col.Núm 3170**  
**M<sup>a</sup>José Garrido. Col.Núm 5413**  
**Elisabet Alonso. Col.Núm 3254**

### Resposta de la Junta de Govern:

Benvolguts companys,

Coneixedors de la vostra preocupació pels canvis que s'estan realitzant dins la borsa de treball del Departament d'Educació, el Col·legi va tenir una reunió urgent amb l'Assessor Jurídic per tal d'exposar-li el cas.

Us hem de comunicar que, malauradament, el Col·legi no té competències dins les normatives internes empresarials. El Col·legi podria actuar en el cas que aquest canvi normatiu afectés a la fisioteràpia o a tots els fisioterapeutes, no sent aquest el cas. L'objectiu que el Col·legi té és aconseguir la obertura de noves places mitjançant concurs oposició, per tal de poder finalitzar amb interinats llargs i millorar, al cap i a la fi, la qualitat de l'usuari.

En aquest aspecte, no dubteu que farem tots els esforços possibles per que així sigui.

Cordialment,

**Ricard Corgos. Secretari**



## ▾ staff

### Edita:



**Col·legi de  
Fisioterapeutes  
de Catalunya**

### JUNTA DE GOVERN

**Degà:** Francesc Escarmís i Costa,  
**Vicedegà:** Manel Domingo Corchos,  
**Secretari:** Ricard Corgos i  
Cervantes, **Vicesecretària:** Ángeles  
Wolder Helling, **Tresorer:** Martí  
Armengol i Puiggròs, **Vocals:**  
Joaquim Aranda Casanova, Teresa  
Greoles Solé, Ismael Martí  
Terradas, Emili Ricart Aguirre,  
Mercè Ventura Español, Belen Mas  
Vello

### REDACCIÓ

**Coordinació i redacció:** Silvia  
Quiñonero Gómez, **Redacció:** Joana  
Abrines, **Ajudants de redacció:**  
Roser Alfonso Pernias, Mila Capel  
i de Pablo, David Tribaldos Pérez,  
**Disseny i maquetació:** Carlos Baeta  
(carlos@bfcreatius.com) i Jordi  
Rodríguez, **Fotografia:** Carlos Cid,  
**Arxiu:** Col·legi.  
**Publicitat:** Noemí Benito -  
publicitat@fisioterapeutes.cat  
**Redacció Noticiari:**  
noticiari@fisioterapeutes.cat  
**Administració:** Marisa Cantarero i  
Galiano

**El Col·legi de Fisioterapeutes de  
Catalunya no participa  
necessàriament de les opinions  
manifestades als articles signats, la  
responsabilitat dels quals correspon  
exclusivament als seus autors.**

### Seu social

Segle XX, 78. 08032 Barcelona  
Tel. 93 207 50 29 Fax. 93 207 70 22  
www.fisioterapeutes.cat  
cfc@fisioterapeutes.cat

### Impressió

Gráficas San Sadurní  
Jacint Verdaguer, 65 A.  
Sant Joan Despí 08970, Barcelona  
D.L.: B-11846/97  
ISSN: 1137-6287

## Cinc minuts de reflexió

Us demano cinc minuts de reflexió.

Tot canvia, només cal girar el cap a esquerra i dreta i observar com són les coses ara i com eren fa pocs anys ... i no han canviat tan sols les coses materials, les immaterials no han pogut evitar adaptar-se als canvis tecnològics. La societat, les relacions humanes, les condicions laborals, el concepte d'oci, el concepte de salut, el concepte de malaltia ... el món s'està transformant i la velocitat de transformació sembla progressar d'una manera directament proporcional a la magnitud del canvi.

I nosaltres? I la nostra estimada professió? Percebeu potser algun indicador de canvi, d'adaptació a les realitats socials? O potser la Fisioteràpia està tranquil·la, endogàmica, mirant-se el melic mentre la resta de professions de la Salut obren la seva esfera de pensament. Quan un manté la calma i la resta estan perdent el cap, no tingueu cap dubte, és evident que no s'ha captat la magnitud del problema. Potser una mica de nervis no ens anirien pas malament!

Hem de saber créixer i entrar per les noves portes que se'ns obren, hem de diversificar la nostra activitat i generar nous camps d'ocupació. Hem de connectar amb la realitat que ens envolta, hem de tenir presència a la nova Societat de

la Dependència, hem de interactuar amb els canvis tecnològics, amb la domòtica, amb el concepte d'accessibilitat, amb la informàtica ... ens hem de fer espai al món laboral desenvolupant la Fisioteràpia d'empresa, hem de ser els millors en Ergonomia i Biomecànica, hem de ser presents en el nou concepte de tractament del dolor, hem d'explotar tota la nostra vessant preventiva i de Salut Pública ... hem de fer tantes coses ... Us necessitem per tal que això sigui possible.

Un canvi tant important, un esforç tan gran, només serà possible si fem créixer la nostra perspectiva, si comencem a visualitzar allò que ens envolta i si tenim la intenció d'adaptar-nos al nostre canviant entorn. I si no és així desapareixerem com els dinosaures, altres espècies més fortes finalment aconseguiran dominar el nostre territori.

**Manel Domingo, Vicedegà**

## ↗ El camí de la Geriatria



Aforament complet a la conferència organitzada pel Col·legi a la cloenda del FiraGran

*Les persones grans han estat la prioritat del Col·legi de Fisioterapeutes en les dues grans activitats celebrades durant el mes de maig. El primer acte va ser la presència al FiraGran celebrat durant quatre dies al Moll de la Barceloneta, i el segon la Jornada Mediterrània organitzada pel Col·legi i dedicada a la Geriatria.*

# El Col·legi de Fisioterapeutes de Catalunya obre el camí de la Geriatria

El **FiraGran**, per novè any consecutiu, es va inaugurar amb la presència de totes les administracions públiques i més de dues-centes entitats, entre les que destacava el Col·legi de Fisioterapeutes de Catalunya mantenint la preocupació per la salut i el benestar de la població d'edat avançada. Aquest saló es va iniciar al 1999, coincidint amb l'any Internacional de la Gent Gran, i es continua celebrant fins al moment. En aquesta edició el Col·legi de Fisioterapeutes de Catalunya va ser el punt de trobada entre aquest col·lectiu i els professionals de la salut tant a l'stand 38 com a les sis conferències que es van celebrar del 9 al 13 de maig a la Carpa d'Esports.

### Inauguració institucional

L'acte inaugural va tenir lloc el dimecres 9 de maig a les onze del matí a l'entrada de la Fira amb les destacades paraules del Sr. Juli Simón, Director de FiraGran; la Sra. Katy Carreras, Diputada de l'Àrea de Benestar Social de la Diputació; el Sr. Ricard Gomà, Regidor de Benestar Social de l'Ajuntament i la Sra. Carme Capde-

vila, Consellera d'Acció Social i Ciutadania. En l'obertura es va destacar el tema d'actualitat, la nova Llei de Dependència.

Acte seguit es van lliurar, com ja és habitual, els premis FiraGran, guardons especials que reconeixen la trajectòria professional de persones grans actives en l'àmbit social. Els premis van ser l'actriu Amparo Baró en l'àmbit cultural; l'atleta Àngel Joaniquet en esports; la coordinadora de l'associació "Dones del 36" Josefina Piquet en l'apartat professional; l'entitat Centres Socio-Sanitaris Catòlics de Catalunya en l'àmbit civil i social; i el premi de l'Organització va estar dedicat al periodista Luis del Olmo per la seva extensa carrera com a informador radiofònic.

### Conferències del Col·legi al FIRA GRAN

Entre les activitats que es celebren a la Fira hi va haver una sèrie de conferències a càrrec del Col·legi de Fisioterapeutes de Catalunya que van demostrar la repercussió positiva de la Fisioteràpia en la població gran.

La primera celebrada el 9 de maig amb el títol "Davant el dolor", no t'aturis, dirigida per dues fisioterapeutes col·legiades, membres de la comissió de Geriatria, que van demostrar que la Fisioteràpia pal·lia dolors en la gent gran i és el millor tractament per relaxar els músculs facials i les pressions dels peus; dues parts del cos, que s'obliden i també que pateixen la tensió de l'edat. A l'acte es van fer massatges demostratius amb el públic assistent que va interactuar de manera activa. El dijous, Gabriel Liesa va parlar dels exercicis que poden millorar els símptomes de l'osteoporosi, una explicació teòrica que amb l'ajuda de dispositius audiovisuals va facilitar al públic la comprensió del tema.

D'altra banda, la xerrada de divendres va versar sobre "Higiene Postural", un tema important per a persones amb escassa mobilitat física o pacients en cadira de rodes. Una conferència acompanyada d'exemples posturals que la pròpia ponent, Núria Torrents, realitzava mentre explicava les correctes col·locacions del cos. El dissabte, el Col·legi va organitzar dues ponències, la primera a càrrec de Benilde Martínez titulada "El primer dolor", i la segona de Verònica Gutiérrez per ajudar a les persones d'edat avançada a "Combatre el cansament". Durant la cloenda, diumenge 13 de maig, l'activitat organitzada pel Col·legi va aconseguir un èxit rotund, aforament complet i públic de peu, en una conferència sobre "Caigudes" dirigida per Carme Macià. Mentre la ponent explicava el tipus de caiguda dues ajudants exemplificaven l'argumentació. Cada una de les activitats del FiraGran anaven dirigides especialment a persones grans i als fisioterapeutes que tracten amb elles.

#### Patrocinadors:



#### Jornada Mediterrània

El segon acte dedicat a Geriatria va tenir lloc el dissabte 19 de maig en la 7a edició de la Jornada Mediterrània de Fisioteràpia, la tercera organitzada pel Col·legi de Fisioterapeutes de Catalunya, a l'hotel SERHS del Campus de la Universitat Autònoma de Barcelona, ubicada a Bellaterra.

Enguany la jornada es va centrar en el paper que juguen els fisioterapeutes i altres professionals en la salut de les persones grans. La jornada va ser un èxit de convocatòria amb 190 assistents entre fisio-

terapeutes, terapeutes ocupacionals, podòlegs, neuropsicòlegs, i logopedes. Amb la sala plena, la Jornada es va inaugurar a les nou del matí amb la intervenció del Sr. Francesc Escarmís, Degà del Col·legi de Fisioterapeutes de Catalunya; el Sr. Joaquim Aranda, President del Comitè Organitzador de la Jornada i Vocal de la Junta de Govern del Col·legi; el Sr. Manel Domingo, Vicedegà del Col·legi i el Dr. Antoni Sala, Director de la Fundació Institut Català de l'Envel·liment. Aquest últim, en el seu parlament, va glossar la idea conductora de tota la jornada: la gent gran és un grup de població molt heterogeni que obliga als professionals a avaluar cada cas de manera individual i escollir la tècnica correcta i més adient.

#### Conferències a la JORNADA MEDITERRÀNIA

L'activitat física i els trastorns motrius van ser els temes centrals de les 7 ponències, 3 comunicacions lliures i 4 seminaris que van tenir lloc durant la jornada amb l'objectiu de detectar els problemes físics, classificar-los i oferir diferents tractaments per reduir els seus efectes.

A la primera conferència, Carme Macià va insistir en la importància del treball diferenciat entre les persones amb demències. L'Alzheimer, els cossos de Lewy i les demències vasculars foren les malalties escollides per analitzar els trastorns relacionats i proposar una sèrie d'activitats físiques per a cada



Taller de patologies del peu a la Jornada Mediterrània



Cloenda de la Jornada Mediterrània

fase de l'evolució. La segona conferència es va centrar en l'activitat física, que estructurada i repetitiva afavoreix el sistema cardiovascular, respiratori, motriu, nerviós, i augmenta l'autoestima i la sensibilitat segons la Sra. Maria Giné, llicenciada en Ciències de l'Activitat Física i l'Esport. La tercera conferència es va iniciar a l'hora prevista i Daniel Guasch, Director Acadèmic de la Càtedra d'Accessibilitat de la UPC, va diferenciar entre discapacitat corporal (dèficit en el funcionament), individual (limitació a l'activitat) i social (restricció a la participació). El Sr. Guasch va posar en evidència la necessitat d'aconseguir una accessibilitat universal a través de dues solucions: un disseny universal que elimini barreres (d'edificació, de comunicació, de transport i d'urbanisme) i unes tecnologies que solucionin problemes concrets.

La conferència en italià a càrrec del Sr. Alessandro Falcioni, Professor de la Universitat de Chieti "G. D'Annunzio", i recolzada per una presentació en castellà, va mostrar als assistents com l'activitat esportiva és un mitjà per trencar la condició de marginació de l'ancià, permetent-li adquirir una millor condició psicofísica i una gradual confiança en les seves pròpies capacitats. L'exemplificació d'exercicis per millorar la mobilització, la tonificació, la resistència, la coordinació i l'equilibri serviren per ampliar el repertori d'accions que poden utilitzar els fisioterapeutes per potenciar les capacitats residuals i reduir les limitacions motrius dels pacients.

### La Fisioteràpia pal·lia dolors

El Sr. Víctor Zamora, professor de la Universidad Católica de San Antonio, va posar de manifest que millorant l'equilibri i la marxa es pot aconseguir que el temps de reacció de la gent gran sigui menor i s'evitin caigudes. El Sr. José Manuel Brandi de la Torre, Vicepresident de l'Il·lustre Col·legi Professional de Fisioterapeutes d'Andalusia, va presentar un estudi realitzat al voltant de la síndrome d'enllitament prolongat i el d'immobilitat, realitats geriàtriques freqüents i factors de risc que generen incapacitat, morbimortalitat i un augment de la despesa sanitària i social. La Fisioteràpia minimitza les conseqüències d'aquestes síndromes i la presència del fisioterapeuta és crucial per al pacient dependent.

La última conferència va versar sobre la teràpia aquàtica. La flotabilitat de l'aigua permet realitzar activitats i exercicis que molta gent gran no podria realitzar si ha-

gués de lluitar contra la gravetat. Tots els factors incideixen en el treball dins de l'aigua: resistència, pressió hidrostàtica, temperatura i distribució de la massa corporal. La persona gran ha de ser controlada, tal i com va explicar el Sr. Tomás Alías Aguiló, Degà del Col·legi Oficial de Fisioterapeutes de les Illes Balears, per aconseguir un efecte massatge, una millora física en articulacions i una sensació de benestar després de cada sessió.

### Comunicacions lliures

Durant les tres comunicacions lliures presentades es va reprendre la idea que l'activitat física regular és interessant per a les persones que pateixen problemes ossis o articulars, ja que ajuda a reduir el risc de patir caigudes, promociona la salut i millora la qualitat de vida.

Un primer estudi amb mesures repetides (abans/després) avaluat amb el test de Tinetti va concloure que l'exercici físic millora l'equilibri i la marxa, a més de disminuir el risc de caiguda i ajudar a prevenir el deteriorament físico-funcional. A més promociona la salut i millora la qualitat de vida de la gent gran. El segon estudi va assegurar que la incidència de caigudes entre la població que realitza un programa d'exercici físic és menor. I el plantejament del tercer va tenir com a objectiu verificar que amb l'exercici físic existeix una millora de la salut en respiració, incontinència urinària, postura i mobilitat de la part superior del cos.

### Cloenda de la Jornada

La cloenda es va realitzar abans de l'hora de dinar i dels posteriors tallers pràctics, per raons logístiques, i va comptar amb la presència especial del Sr. Pedro Borrero, President del Consejo de Colegios de Fisioterapeutas de España que va destacar el seu agraïment a la Comissió Organitzadora del Col·legi, així com a tots els presents, que demostraren amb la seva assistència la voluntat del fisioterapeuta per ampliar els seus coneixements, realitzar una tasca de qualitat i fer evolucionar la seva professió.

#### Patrocinadors:







**Compex® 3**  
Professional



## INTELIGENTE, COMPLETO Y POTENTE: ¡PARA LLEGAR MÁS LEJOS!

Compex siempre ha tenido como objetivo integrar la electroterapia y los tratamientos que ofrece en un método global de atención médica. Esto combina distintas técnicas de rehabilitación y trabajo mediante electroestimulación.

Con el **Compex® 3 Professional** hemos decidido deliberadamente iniciar una etapa más con este enfoque.

- Con el Compex 3 ya es posible gestionar la lista diaria de pacientes y sus respectivos tratamientos, acceder al historial de sus sesiones de trabajo y crear programas personalizados si fuera preciso.

Y todo esto centralizado en un estimulador, ¡con todo a mano!

- Equipado con la tecnología *muscle intelligence™* el Compex 3 dispone de todas las aplicaciones habituales en neuroestimulación sin olvidar la denervación y los tratamientos efectuados con corriente directa. Al ser multiespecialidad, también responde a todas sus necesidades en materia de electroterapia.

**cefar®** **Compex®**

central Travessera de les Corts, 122 • 08028 Barcelona  
t. 902.180.690 • info@atm-sa.com

# Activitats de la Societat de Fisioteràpia de l'ACMCB

*El DOLOR és l'enemic que amb més freqüència ens trobem en la nostra pràctica com a fisioterapeutes. És per això, que la Societat va dedicar la sessió del mes de març a "Sensibilitat, Dolor i Sistema Nerviós Perifèric", amb experts sobre el tema.*

El Sr. Vincenç Punsola, fisioterapeuta especialista en el tractament de la extremitat superior i la Sra. Marta Benet, fisioterapeuta i biòloga, van explicar nous punts de vista en el tractament del dolor, així com de la sensibilitat, la gran oblidada, en certes ocasions, en molts tractaments.

l'alodinia i la neuràlgia. Parlem d'hipostèsia quan trobem la sensibilitat disminuïda a la zona; trobaríem l'alodinia quan la sensibilitat de la zona està alterada per estímuls que normalment no provoquen dolor; i la neuràlgia és un dolor continu o intermitent zonal al voltant, tots ells, d'una lesió. Aquest diagnòstic ens permet obtenir una



El coneixement anatómic i fisiològic del nervi, unitat bàsica del Sistema Nerviós Perifèric, així com el seu funcionament, va ser el centre de la primera part de la sessió. També van fer un repàs dels mecanismes de lesió més habituals dels nervis, i de com es produeix la regeneració d'aquests un cop es lesionen.

És sabut que el diagnòstic és la base d'un bon tractament del dolor i de la sensibilitat, per això és imprescindible distingir a la zona afecta, entre la hipostèsia,

idea de la gravetat de la lesió, així com del seu pronòstic funcional i de la temporalitat que la lesió exigeix.

Els ponents van exposar diferents tècniques per poder tractar aquestes lesions nervioses amb eines simples i a l'abast de tothom, amb la directriu d'anar cercant el dolor, i treballar sense provocar-lo, de manera progressiva.

Per concloure, un cop més, es va evidenciar la importància d'una bona exploració i un diagnòstic de Fisio-

ràpia complet, per poder arribar a realitzar un tractament correcte.

Al més d'abril, la Societat va presentar una sessió sobre la Fisioteràpia Respiratòria, on la Sra. Rosa Josa, fisioterapeuta molt coneguda en aquest món, no només per dedicar-se en l'àmbit hospitalari, sinó també com a docent de l'Escola Universitària Gimbernat i sempre defensant i promocionant aquesta especialitat, ens va plantejar a la seva ponència una qüestió, "Avancem en la Fisioteràpia Respiratòria?"

Per introduir una mica el tema, va fer una breu referència històrica sobre la investigació en la Fisioteràpia Respiratòria, explicant que ja cap a finals de l'any 1800 a Itàlia i a Suècia, es començava a parlar de l'exercici respiratori per tal d'augmentar la ventilació dels pacients. Als anys 40 van sorgir tota una sèrie d'estudis que investigaven tècniques de Fisioteràpia Respiratòria agrupades, el drenatge postural, la vibració, la percussió, la tos..., i a partir dels anys 80, va començar a haver-hi una difusió de tècniques més basades en els avenços de la biofísica, la fisiologia i la fisiopatologia de l'aparell respiratori. Darrerament s'ha afegit a tot això un increment important i la introducció d'aparells, per part de Nord Amèrica, molts d'ells de gran ajuda pels fisioterapeutes respiratoris en la seva tasca diària.

La Sra. Josa va compartir amb els assistents la



seva amplia recerca bibliogràfica, respecte a la Fisioteràpia Respiratòria, resumint els articles més rellevants que havia trobat respecte a tècniques respiratòries.

Com a conclusió final es va treure que actualment la Fisioteràpia Respiratòria es treballa molt a nivell pràctic i poc sota evidència científica, donat que moltes vegades no hi ha temps, ni mitjans adients, tot i que això hauria de canviar.

La sessió va continuar amb la interessant ponència de la Sra. María Laura Silva, fisioterapeuta xilena i llicenciada en Kinesiologia per la Universitat de San Sebastià (Concepció, Xile), "El Control de la Malaltia Respiratòria Crònica, una forma de descongestió hospitalària"

La Sra. Silva va centrar la seva ponència envers les "Salas ERA" "(Salas de Apoyo Respiratoria del Adulto)", creades a Xile a l'any 2001 amb la finalitat de reduir la morbiditat i mortalitat per causa respiratòria, a més d'ésser importants per a descongestionar les sales hospitalàries, amb una patologia força comú i que sovint col·lapsava les urgències i les sales de respiratori al seu hospital.

Aquestes sales s'ubiquen als Centres d'Atenció Primària de Salut i diagnostiquen, tracten i rehabiliten a pacients amb malalties respiratòries agudes i cròniques, principalment Asma, Pneumònia i MPOC (malalties pulmonars obstructives cròniques). La tasca es realitza mitjançant un Equip Multidisciplinari, format pel metge, el fisioterapeuta i l'infermer/a, qui donen una atenció integral i adient a aquests tipus de pacients. La sessió va concloure amb una dada: aproximadament el 60% de les atencions en els serveis d'urgència per causa respiratòria s'han aconseguit disminuir.

Les sessions mensuals que ofereix la Societat Catalano-Balear de Fisioteràpia es fan amb l'ànim



d'estar al dia i fer créixer el nivell de tots els fisioterapeutes. Així, anunciem la posada en marxa de la pàgina web de la Societat en la que podreu trobar tota la informació sobre les diferents activitats, així com la possibilitat de fer qualsevol suggeriment o proposta. Esperem les vostres visites!!

<http://www.academia.cat/societats/fisioterapia/index.html>

## Nou marc legal de les Societats Professionals

Us informem que el proper dia 16 de juny entrarà en vigor la Llei de Societats Professionals (Llei 2/2007, de 15 de març, text que teniu a la vostra disposició a la web del Col·legi, [www.fisioterapeutes.cat](http://www.fisioterapeutes.cat)

La Llei de societats professionals **considera activitat professional aquella que requereix pel seu exercici titulació universitària oficial i inscripció en el corresponent Col·legi Professional.** Així, tota societat que tingui per objecte social l'exercici en comú d'una activitat professional (o varies, doncs es permeten les societats multidisciplinàries sempre i quan siguin activitats professionals no incompatibles) necessàriament i **de manera obligatòria s'ha de constituir com a Societat Professional**, restant obligada a complir amb els requisits previstos en aquesta nova Llei.

**L'exercici col·lectiu de l'activitat professional, sense constituir-se en societat, no eximeix de l'obligació**

**ni de la responsabilitat que d'aquesta se'n derivi.** La Llei fixa la presumpció que hi ha exercici en comú quan es desenvolupi públicament sota una denominació comuna o col·lectiva, o s'emetin factures, minutes, rebuts sota aquesta denominació.

La rigorosa **sanció prevista per la norma, en cas de no adaptar-se a les exigències normatives, és la implacable dissolució de la societat**, o l'impediment per a la seva constitució.

**El temps d'adaptació és d'un any des de l'entrada en vigor, el que porta com a data límit el 16 de juny de 2008.**

Per a informar adequadament d'aquesta Llei i de les obligacions que comporta i l'assessorament als col·legiats que puguin estar afectats, el Col·legi està preparant un cicle de Xerrades, de les que properament us informarem.



 **Hermex**



Solicite  
nuestro  
catálogo  
2007

wesform.

### Reeducación y Rehabilitación

Autonomía personal, higiene, seguridad, relajación, rehabilitación postural, rehabilitación muscular, actividades de gimnasia, desarrollo sensorial, rehabilitación perceptivomotriz, juegos tradicionales adaptados, mobiliario.

- ✓ Sistema de gestión avalada por  ✓ Calidad ✓ Venta directa
- ✓ Garantía de 2 años ✓ Cumplimiento de las normas CE
- ✓ Atención personalizada ✓ Precios transparentes con IVA incluido

SABADELL  
Brutau, 96  
08203 SABADELL  
T. 93 712 22 27  
F. 93 711 88 47  
[hermex@hermex.es](mailto:hermex@hermex.es)

MADRID  
Marqués de la Valdavia, 5  
28012 MADRID  
T. 91 530 87 79  
F. 91 527 00 72  
[mcd@hermex.es](mailto:mcd@hermex.es)

BARCELONA  
Cartagena, 174  
08013 BARCELONA  
T. 93 720 59 24  
F. 93 244 03 53  
[bcrn@hermex.es](mailto:bcrn@hermex.es)

SEVILLA  
Rico Cejudo, 34  
41005 SEVILLA  
T. 95 498 00 78  
F. 95 457 26 86  
[sev@hermex.es](mailto:sev@hermex.es)

<http://wesform.hermex.es> · 902 45 00 44

## La Fisioteràpia present en la jornada de Distròfia Miotònica d'Steinert a l'ASEM

El passat 28 d'abril de 2007, l'Associació Catalana de Malalties Neuromusculars va organitzar la III Jornada sobre la malaltia d'Steinert per establir un mitjà de interacció entre professionals, afectats, familiars i estudiants, i compartir els inconvenients d'aquesta infermetat que afecta a unes 350 persones en el cas de Catalunya. Juan José Moro, president d'ASEM-Catalunya, va reivindicar el pes de la salut que "hauria d'estar per sobre de tot, encara que només la trobem a faltar quan no disposem d'ella". Durant la jornada van intervenir doctors, neuròlegs, pediatres, logopedes i fisioterapeutes per fer un recorregut en l'evolució de la malaltia, el consell genètic, el diagnòstic infantil, el tractament i el manteniment del pacient.

La Fisioteràpia té molt a dir en la distròfia miotònica d'Steinert i Carlos Moreno, fisioterapeuta col·legiat amb experiència dins l'àmbit neonatal d'aquesta malaltia, va parlar sobre la Fisioteràpia de manteniment perquè "ajuda als pacients a dur una vida plena ja que els seus símptomes són tractables".

Aquesta malaltia, comú entre els 20 i els 25 anys, debilita i redueix el to muscular de les mans i altres parts del cos que no són concretament músculs com el cor, els ulls i el cervell. Es tracta d'una patologia que afecta al sistema neuromuscular i digestiu, a més provoca als pacients problemes conductuals i de caràcter per la pèrdua de confiança.

Mitjançant la Fisioteràpia, i amb la imprescindible col·laboració del pacient, es poden prevenir i retardar les complicacions de la malaltia i mantenir les funcions el major temps possible, prevenir contractures, deformitats i retraccions, ensenyar al pacient a dosificar esforços per evitar la fatiga i educar-lo en temes higiènics, ergonòmics i respiratoris.

"El pacient ha d'adaptar-se a l'evolució de la malaltia amb exercicis de manteniment, bona nutrició, descans i activitat social", va recordar el fisioterapeuta Carlos Moreno al públic assistent. Al torn de preguntes van sorgir dubtes personals sobre l'evolució, el tractament i la desmotivació dels pacients que els ponents van resoldre positivament.



## Reunió amb el vicepresident i el gerent del Col·legi de Metges de Girona

El passat dijous 17 de maig van reunir-se la Secretaria de la Secció Col·legial de Fisioterapeutes de les Comarques de Girona, Marta Romera, amb el senyor Ramon Alcalde, Vicepresident del Col·legi de Metges de Girona i el senyor Lluís M. Barnés, gerent del mateix.

El motiu d'aquesta trobada va ser assabentar-se del projecte Fòrum Sanitari, una agrupació de col·legis sanitaris de la província de Girona que actualment està formada pel Col·legi de Metges, el Col·legi d'Infermeria i el Col·legi de Veterinaris. Hi ha negociacions per incorporar el Col·legi de Farmacèutics, el Col·legi de Psicòlegs, el Col·legi de Podòlegs, el Col·legi d'Odontòlegs i el Col·legi de Treballadors Socials. I des de la Secció del Col·legi de Fisioterapeutes varem mantenir una sessió informativa per expressar la voluntat de formar part d'aquest projecte.

Després d'aquesta reunió informativa, es farà arribar tota la informació i dades a la Junta de Govern del

Col·legi de Metges i esperem en breu puguem ser membres del Fòrum Sanitari i millorar així les comunicacions intercol·legials i les relacions professionals amb la resta de Col·legis Professionals de la comarca.

El Col·legi de Metges està interessat en poder comptar amb nosaltres i una mostra d'aquesta col·laboració és la possibilitat d'intervenir en el seu programa de televisió per fer arribar a la població el programa d'activitats del Dia Mundial de la Fisioteràpia, el proper 8 de setembre. A més, existeix la possibilitat d'altres intervencions conjuntes per parlar de diferents temes sanitaris on una atenció multidisciplinària pot donar les millors solucions als pacients.

**Marta Romera. Col. Núm 5351**

*Secretaria de la Secció Col·legial de les Comarques de Girona.*



### Tecnolnici: les vitamines que l'ajuden a iniciar el seu propi negoci

Col·legi de Fisioterapeutes  de Catalunya

Tecnolnici és un crèdit amb el qual podrà finançar totes les despeses inicials de la seva activitat professional, que li cobreix fins al **100% de la inversió** i que podrà pagar **en un termini màxim de fins a cinc anys**.

Aprofiti una vegada més els **avantatges exclusius** que TecnoCredit li ofereix **només per formar part del Col·legi de Fisioterapeutes de Catalunya**.

#### TecnoCredit li deixarà un bon gust de boca

Emporti's aquesta espremedora Kenwood de regal<sup>(1)</sup> en fer-se client de TecnoCredit.

(1) Promoció vàlida fins a finalitzar les existències (500 unitats), per obrir un TecnoCompte amb un saldo mínim de 300 €.



**Infórmi-se'n** a qualsevol oficina SabadellAtlántico, trucant al **902 323 555** o a **tecnocredit.com**

*La conferència que va tenir lloc el passat 28 d'abril a la seu del Col·legi de Fisioterapeutes de Catalunya va versar sobre el peu patològic en pacients geriàtrics. El professional encarregat de dirigir la ponència va ser el podòleg Joan Termens que va destacar la necessitat de treballar en equip amb els fisioterapeutes.*

## Patologies en el peu geriàtric

L'aula tècnica que va impartir el Sr. Joan Termens a tots els assistents va iniciar-se amb la definició de peu geriàtric com "aquell que per causa del pas del temps i les afeccions no corregides requereix d'una vigilància especial per a continuar amb mobilitat i absència de dolor". En tot cas l'objectiu, tant de fisioterapeutes com de podòlegs, és aconseguir el mínim grau d'invalidesa en les persones que pateixen aquestes patologies.

La primera indicació que els professionals han de tenir en compte són les complicacions que poden presentar el pacients geriàtrics com diabetis, trastorn vascular, artritis i neuropaties; patologies que afecten directament la salut del peu segons Joan Termens. "Per aconseguir els objectius s'ha d'educar al pacient i a les persones que tenen cura d'ell, de la importància de la higiene i del calçat pertinent" ja que sense aquests hàbits el tractament serà incomplet. El Sr. Termens assegura que el calçat ha de ser: ajustable al peu sense que el comprimeixi, respirable i de pell, amb un sistema de subjecció, de sola antilliscant i taló discret. Per a peus molt deformats són necessaris calçats elàstics i per pacients en cadires de rodes el més adient és un calçat còmode adaptat al peu. "S'han d'evitar sabatilles obertes de darrera, ja que el calçat s'ha de mirar pels peus no pels ulls", assegura el ponent.

El professional ha de vigilar els canvis del peu com la textura, el color, la temperatura, el grau de mobilitat articular; a més de fer una exploració muscular i comprovar la sensibilitat del pacient. "La pal·lació completa del peu serà necessària per trobar els punts de dolor, i a nivell visual és important tenir en compte les berrugues, els fongs, les úlceres i els punts de fricció per determinar la patologia", explica el Sr. Termens.

L'estàtica i la dinàmica d'un pacient geriàtric són semblants, ja que tenen disminució de l'equilibri i inestabilitat, peus en abducció, a més de peus plans i

marxa plantígrada. Els peus geriàtrics es caracteritzen per fatiga estàtica amb continua recerca de punts d'ajut, a més de marxa curta amb disminució de cadència, que pot arribar fins i tot a l'arrossegament dels peus. Els bastons, mulettes o caminadors han de ser un punt de suport i no de lateralització de la càrrega.

Després d'aquesta introducció el Sr. Termens va fer una classificació de les patologies més freqüents en els peus geriàtrics com: atrofia del teixit gras plantar, peu pla funcional, hàl·luxs, metatarsàlgies, dolors a la zona calcània, úlceres, durícies, berrugues, micosis interdigital, ungla clavada...entre altres. Els tractaments s'han d'ajustar a cada cas concret i a la majoria dels casos l'objectiu és pal·liar els dolors, treure les inflamacions, reduir les sobrecàrregues o corregir les malformacions del peu. Els podòlegs normalment recomanen suports plantars de materials tous per corregir els excessos de pressió, plantilles de resina o silicona per recuperar l'amortització i l'absorció dels impactes. Altres mètodes efectius per a treballar aquestes patologies són la Fisioteràpia, les manipulacions, els correctors nocturns, el tractament farmacològic o les infiltracions. "En últim cas s'opta per la cirurgia, doncs són pacients amb una recuperació lenta i dolorosa" assegura Joan Termens, que insisteix en eliminar l'ús de pomades i líquids perquè destrossen la pell del peu geriàtric.



*La conferència del passat 19 d'abril sobre patologia neuromuscular va representar les dues vessants de la malaltia, d'una banda la professional explicada pel fisioterapeuta de l'Hospital San Joan de Déu, el Sr. Joaquim Fagoaga; i d'altra la del pacient i el seu estat emocional, representada per Maria Ramos, gerent de l'Associació Catalana de Malalties Neuromusculars.*

## Fisioteràpia, com a punt de connexió entre el pacient i la malaltia neuromuscular

Les malalties neuromusculars són patologies que afecten l'asta anterior de la medul·la, per tant, la part motriu d'aquesta; els nervis, la unió neuromuscular o placa motriu i els músculs. En la majoria de casos són infermetats invalidants i de caràcter genètic, per aquest motiu un diagnòstic precoç ajuda al tractament de rehabilitació i a la millora de qualitat de vida del pacient.

Segons Joaquim Fagoaga, fisioterapeuta de pediatria, l'avanç de tècniques histoquímiques, la microscòpia i els

darrers coneixements sobre el genoma humà han donat l'esperança als professionals i als pacients de curar allò que es pensava incurable. Assegura que "la Fisioteràpia es considera el tractament més efectiu en la rehabilitació, essent pal·liatiu".

A més, els fisioterapeutes que treballen en pediatria poden mitjançant uns signes guia molt senzills saber si un nen pot desenvolupar una patologia neuromuscular i tractar-la amb anterioritat. El cas







pràctic que el Sr. Joaquim Fagoaga va compartir amb el públic de la sala va ser el següent: si un nen té debilitat muscular a cames i braços quan està en contra de la gravetat, es pot desenvolupar alguna malaltia neuromuscular per falta d'hipotonia, falta de to muscular. La primera reacció seria conduir el nen a un neuròleg perquè el diagnosticués i quan el pacient torna a la consulta del fisioterapeuta fer una escala de valoració estandarditzada (sempre amb els mateixos ítems), comprensiva (molt senzilla) i seqüencials (passar aquestes valoracions cada cert temps) per mantenir el tractament i demostrar al pacient que la Fisioteràpia millora la seva salut.

Per acabar la ponència, el Sr. Fagoaga va assenyalar la finalitat dels tractaments de rehabilitació que varia segons els objectius que es volen assolir: millorar, mantenir o retardar la pèrdua de força muscular; evitar o reduir la contractura i les deformacions articulars i musculars; mantenir o millorar la funció respiratòria, i promoure una òptima relació pare-fills i amb les activitats lúdiques i esportives.

La Sra. Maria Ramos, gerent i treballadora social de l'ASEM, associació que ha aconseguit la Fisio-

teràpia continuada pels malalts neuromusculars amb cent sessions domiciliaries de mitja, va donar una sessió educativa als professionals, que a vegades oblidem l'estat emocional dels pacients, com ella mateixa va demostrar en casos pràctics. La falta de resposta en situacions determinades o l'escassa agilitat del professional per explicar al pacient els trànsits de la cadira de rodes al llit, per exemple, poden provocar sentiments d'invalidesa cap al professional.

Un dels problemes d'aquesta malaltia és la impossibilitat de recuperar totalment el múscul i això en ocasions provoca falta d'estímul i pot conduir a l'escassa col·laboració del pacient. Però la Sra. Ramos assegura que "la relació del fisioterapeuta amb la persona assistida, és el veritable espai de curació, doncs la relació amb el pacient tracta la impotència, la frustració i la falta de contacte físic encara que no el guareixi definitivament".

La conferència va culminar, com és habitual, en un torn de preguntes que va crear un ambient més unit entre públic i conferenciant.

## ASSESSORIES

Assessorament gratuït en l'àmbit laboral, fiscal i jurídic. Els assessors realitzen visites personalitzades la primera setmana de cada mes a la seu col·legial. Per concertar hora cal trucar a la Secretaria del Col·legi, telèfon 93 207 50 29.

### Assessor laboral

- Modalitats de contractació.
- Legalitat de contractació.
- Convenis laborals.
- Informació salarial.

### Assessor fiscal

- Fiscalitat de l'activitat del fisioterapeuta.
- Càrregues fiscals dels professionals lliures.
- Pagament fraccionat de les retencions de l'IRPF.
- IAE (Impost Activitats Econòmiques).
- Alta/Baixa/Modificació Censal (Mod. 036/037).

### Assessor jurídic

- Defensa de la professió.
- Requisits per obrir un centre.
- Qüestions d'intrusisme professional.

## ASSEGURANÇA PROFESSIONAL

- Responsabilitat civil professional gratuïta, sempre i quan s'estigui al corrent de pagament de les quotes col·legials.
- Responsabilitat civil d'explotació.
- Cobertura d'entitats jurídiques, sempre que estiguin constituïdes per fisioterapeutes.
- Defensa jurídica.
- Prestació de fiances.
- Inhabilitació professional.
- Cobertura a tot el territori espanyol, Unió Europea i Principat d'Andorra i Mònaco.
- Límits assegurats: fins a 600.000 euros per sinistre / any i col·legiat.
- Límit anual: 3.000.000 euros.

\* Possibilitat d'ampliació de les cobertures  
 Podeu consultar informació ampliada a l'enllaç:  
[www.fisioterapeutes.cat/serveis/assegurances/rc](http://www.fisioterapeutes.cat/serveis/assegurances/rc)

## SERVEI FINANCER. TECNOCREDIT - BANC SABADELL

El Col·legi i el Banc Sabadell tenen subscript un conveni de col·laboració anomenat TECNOCREDIT, que entre d'altres atorga:

- Assessorament bancari i financer, sense cap cost ni compromís.
- Tecnocomptes, compte corrent d'alta rendibilitat, amb mitjans de pagament personalitzats en exclusiva pels col·legiats.
- Tecnopatrimoni, Tecnoinversida, Pla de Pensions, etc., productes d'estalvi i pensió, a curt i llarg termini.
- Finançaments mitjançant pòlisses de crèdit com a reforç de tresoreria, préstec per a primera instal·lació o modernització de la consulta, préstec per automòbils, hipoteques per a la compra de vivenda, leasing per maquinària, etc.

## PUBLICACIONS COL·LEGIALS

- Noticiari de Fisioteràpia: de publicació bimensual. Òrgan d'expressió del Col·legi i dels col·legiats. Recull els esdeveniments d'actualitat, l'activitat pública del Col·legi i tot allò que sigui d'interès per a la professió i els professionals.
- Revista científica [Actualitzacions en Fisioteràpia]: de publicació semestral, creada pel Col·legi, amb el propòsit de promoure i incentivar els treballs científics desenvolupats pels seus col·legiats dins l'àmbit de la Fisioteràpia o que hi tinguin relació.
- El Dit Digital: full informatiu on els col·legiats reben tota la informació més actual i interna del Col·legi.

## FORMACIÓ

- Cicle formatiu estable propi. Organització d'activitats formatives col·legials: jornades, congressos, conferències, cursos i seminaris.
- Informació i acreditació de formació qualificada d'altres institucions privades.
- Centre col·laborador del Departament de Treball.
- Centre de Formació amb el certificat ISO-9001.

## BIBLIOTECA - HEMEROTECA

- Servei de biblioteca amb préstec de llibres.
- Horari: de 9 a 14 i de 16 a 19 hores, de dilluns a divendres.
- Consulta bibliogràfica a través de la web i/o correu electrònic: [biblioteca@fisioterapeutes.cat](mailto:biblioteca@fisioterapeutes.cat)

## AJUTS I BEQUES DE FORMACIÓ I RECERCA

Convocatòria anual de Beques i Ajuts per col·legials:

- Per a l'ampliació d'estudis i formació continuada i/o de postgrau.
- Per a la investigació, amb l'objectiu de promoure l'exercici professional de la Fisioteràpia per contribuir a fonamentar científicament les atencions en Fisioteràpia prestades als usuaris.
- Per a projectes de cooperació i desenvolupament en matèria de Fisioteràpia promoguts per ONG's i entitats solidàries.

## LLIBRERIA

Descompte del 15 al 30%, en la compra de llibres a través del Col·legi, amb diferents editorials.  
 Més informació [www.fisioterapeutes.cat/serveis/llibreria](http://www.fisioterapeutes.cat/serveis/llibreria)

## BORSA DE TREBALL

El Col·legi disposa d'una Borsa de Treball pròpia, que canalitza les demandes laborals que les empreses fan arribar i les difon als col·legiats que hi estiguin interessats.

- Informació d'oferta laboral.
- Informació d'oferta pública d'ocupació.
- Informació d'ofertes a l'estranger, així com dels tràmits.

La informació laboral s'envia a través de la llista de distribució del Col·legi. Per tal de rebre-la cal donar d'alta una adreça de correu electrònic a la llista de distribució de treball a través de l'enllaç

[www.fisioterapeutes.cat/correu/alta](http://www.fisioterapeutes.cat/correu/alta)

## DESCOMPTES EN SERVEIS DE SALUT

- Serveis odontològics.
- Serveis òptics.
- Serveis oftalmològics
- Serveis psicològics

## DESCOMPTES EN ACTIVITATS D'OCI, PRODUCTES I SERVEIS

- Proveïdors de material i productes de Rehabilitació.
- Serveis d'informàtica i telefonia.
- Instal·lacions esportives.
- Esports d'aventura.
- Agències de viatges.
- Hotels, balnearis i turisme rural.
- Lloguer de cotxes.

## PROTECCIÓ DE DADES

El Col·legi ha signat un conveni de col·laboració amb una empresa de Protecció de Dades per tal que pugueu adreçar-vos-hi amb garantia de dur a terme aquesta adequació d'acord amb la Llei i amb un cost econòmic raonable. Per a més informació:

[www.fisioterapeutes.cat/serveis/proteccio\\_dades](http://www.fisioterapeutes.cat/serveis/proteccio_dades)

## SERVEIS D'INTERNET

- Pàgina Web: [www.fisioterapeutes.cat](http://www.fisioterapeutes.cat) a través de la qual trobareu informació relacionada amb el Col·legi i la professió.
- Adreça de correu electrònic gratuïta per als col·legiats ([nomdelcollegiat@fisioterapeutes.org](mailto:nomdelcollegiat@fisioterapeutes.org)). Podeu donar-la d'alta a través de l'enllaç [www.fisioterapeutes.cat/correu/alta](http://www.fisioterapeutes.cat/correu/alta)
- Subscripció gratuïta a les llistes de distribució per rebre informació del Col·legi, així com informació laboral. Per subscriure-us-hi consulta la web del Col·legi o sol·licita informació a correu electrònic: [cfc@fisioterapeutes.cat](mailto:cfc@fisioterapeutes.cat)

## ALTRES SERVEIS

- Cens de Centres d'Exercici Lliure. Inclusió de les dades al cens i web del Col·legi.
- Placa identificativa del Col·legi, per a centres/consultes de fisioteràpia (1a gratuïta per a cada centre).
- Talonari de rebuts i targetes identificatives, amb la imatge corporativa del Col·legi (1er talonari i 50 primeres targetes gratuïtes per col·legiat).

## ASSESSORAMENT D'ASSEGURANCES

Convenis per l'assessorament al col·legiat per a la contractació de pòlisses d'assegurances amb Companyies de reconeguda solvència a preus molt competitius. (Assegurances d'automòbils, Llar, Vida, Accidents, Assistència Sanitària, etc). Podeu consultar aquest servei a través de l'enllaç de la nostra web <http://www.fisioterapeutes.cat/serveis/assegurances>



## Beques i ajuts

El Col·legi de Fisioterapeutes disposa dins els seus serveis al col·legiat una partida pressupostària de més de 18.000 € per a Beques i Ajuts pels seus col·legiats.

**Beques i Ajuts per a l'ampliació d'estudis i Formació Continuada i/o de Postgrau:** L'objectiu d'aquestes beques és la d'establir un sistema d'ajuts a la formació continuada dels col·legiats mitjançant l'atorgament de beques i ajuts col·legials per a l'ampliació d'estudis i formació de postgrau i/o continuada dels col·legiats, en aspectes propis de la Fisioteràpia o de les Ciències de la Salut.

D'acord amb el que estableix l'article 42 del Codi Deontològic i pel que es regula la concessió de beques i ajuts per a l'ampliació d'estudis i la formació continuada, la Junta de Govern en reunió del dia 1 de març de 2007 ha establert els següents temes d'interès prioritari per a l'any 2007:

- 1.- Fisioteràpia en Geriatria i Gerontologia.
- 2.- Fisioteràpia en Pediatria.
- 3.- Instruments de valoració i validació en fisioteràpia.
- 4.- Salut laboral

**Ajuts a la Investigació:** L'objectiu d'aquesta acció és fomentar la investigació dins de l'àmbit de la Fisioteràpia per contribuir a fonamentar científicament les atencions en Fisioteràpia prestades als usuaris. Per això es convoquen en règim de concurrència competitiva les ajudes al programa d'investigació de Fisioteràpia, per la realització de projectes d'investigació.

**Ajuts Cooperació i Desenvolupament:** Projectes de cooperació i desenvolupament en matèria de Fisioteràpia promoguts per ONG's i entitats solidàries.

Podeu consultar més informació i convocatòries de beques i ajuts anteriors, seguint l'enllaç [www.fisioterapeutes.cat/beques](http://www.fisioterapeutes.cat/beques)

*Podeu trobar tota la informació referent als serveis col·legials ampliada i actualitzada a la web del Col·legi, El Noticiari o adreçant-vos a la Secretaria del Col·legi.*

*La conferència sobre les alteracions motrius en demència va tenir lloc a la seu col·legial el passat 5 de maig, presentada per Manel Domingo, Vicedegà del Col·legi; Gabriel Liesa, coordinador de la Comissió de Geriatria i la ponent, Sra. Ester González, doctora en neuropsicologia geriàtrica a l'Hospital Sant Antoni Abat de Vilanova i la Geltrú.*

## Els resultats positius del treball conjunt entre Fisioterapeutes i Neuropsicòlegs



La Dra. Ester González, defensora del treball en equip entre Fisioterapeutes i Neuropsicòlegs en els pacients que sofreixen alteracions motrius en demència, va assegurar que "aquestes dues disciplines estudien les grans síndromes geriàtriques que afecten al sector cognitiu i motriu". L'aportació de la Neuropsicologia és donar la informació bàsica als fisioterapeutes perquè assoleixin els objectius marcats amb aquells pacients que tenen afectats els circuits del còrtex.

La Neuropsicologia examina la relació entre el cervell i la conducta; per tant, les àrees de més interès són el llenguatge, la memòria, l'orientació i l'associació. La tendència actual d'aquesta ciència és parlar dels circuits cortico-subcorticals per valorar el recorregut de les cèl·lules. Quan el pacient té alterat el seu comportament motor parlem d'una apràxia i les causes poden ser diverses: absència de dèficit motor sensitiu, alteració de la comprensió o de la memòria i dificultat per

iniciar una seqüència de moviments complexes. En aquests casos la solució és conèixer el funcionament neurològic del pacient.

L'alteració de la memòria pot ser episòdica o explícita, que afecta les accions diàries; de treball que afecta l'àrea del llenguatge i d'associació visual; i de procediment que modifica l'habilitat motriu. L'altre àmbit important d'un pacient dement és l'alteració del llenguatge on s'ha de diferenciar entre l'expressió i la comprensió. La primera estudia la fluïdesa espontània de la parla, la musicalitat, la gramàtica i la sintaxis; en canvi, la segona es centra en l'enteniment del interlocutor. L'altra àrea afectada en les demències és l'associació visual, on existeixen dues vies cerebrals diferenciades: les vies baixes occipito-temporals i les vies altes occipito-parieto-frontals. En la primera els pacients no reconeixen els objectes però saben situar-los en l'espai; en la segona, no saben localitzar-los.

Amb aquestes indicacions de la Dra. González, els fisioterapeutes tenen més coneixements de les

demències i poden realitzar un treball molt més efectiu i aconseguir que el pacient compregui el que ha de realitzar en les sessions. Es pretén que el fisioterapeuta faci un pla individualitzat per a cada pacient i aconseguir un únic llenguatge entre ambdues disciplines.

Les solucions de la ponent a favor dels tractament no farmacològic en les demències són la psicoestimulació, la teràpia d'orientació a la realitat, la psicomotricitat, la teràpia ocupacionals, els programes de suport emocional als pacients i a les famílies per evitar l'abandonament, l'adaptació de l'entorn i la facilitació de la deambulació del malalt assumint els riscos que suposa.

La conclusió de la conferència, arrodonida per un ampli torn de preguntes, va fer-la el Sr. Manel Domingo, que va assegurar que el camp controlat pels fisioterapeutes són les capacitats residuals d'un pacient i el problema de les demències apareix quan el múscul i la capacitat del pacient no respon com haurien de fer-ho.

Leukotape® Classic, la marca líder en la prevenció i el tractament de lesions de les parts toves en l'esport passa a dir-se **Strappal® Forte**

Codi nou	Mides	Un. envàs	Seguim distribuint altres TAPES, com:
73444-00000-00	2 cm x 10 m	5	Leukotape® Sport: 3,75 cm x 10 m
73444-00001-00	3,75 cm x 10 m	5	Strappal®: 2,5; 4 y 5 cm x 10 m
73444-00002-00	5 cm x 10 m	5	Leukotape® color: 3,75 cm x 10 m – groc, vermell, verd i blau

 smith&nephew



**ProPoint  
 EL BUSCAPUNTOS MÁS FIABLE  
 Y EXACTO DEL MERCADO**

- ProPoint con su nuevo enfoque tecnológico garantiza una búsqueda de punto fácil, rápida y precisa.
- ProPoint gracias a su calibración inteligente se reajusta automáticamente para adecuarse a las circunstancias de la piel.
- ProPoint posee un altísimo rango de medición para evaluar el área de resistencia de la piel (20 kiloohm - 32 megaohm).



**Precio:  
 140€**

Acupuntura  
 Auriculoterapia  
 Trigger Points  
 Puntos A-Shi



Incluye dos sondas retráctiles y esterilizables (para cuerpo y oreja) y soporte de metrología.

Fabricado en Alemania

El ALP actúa, principalmente, estimulando los puntos de acupuntura con energía láser. El especial diseño del cabezal del ALP facilita la óptima aplicación del láser en este tipo de terapias, permitiendo prescindir del uso de la aguja de acupuntura y evitando así los posibles riesgos de infección.

**Precio:  
 950€**

**ALP**  
 ACUPUNTURE LASER PEN



**Oferta Pack de  
 6 ventosas + libro:  
 54€**

SOLICITE  
 NUESTRO  
 CATÁLOGO  
 PROFESIONAL

**ZEN**  
 LONG

# Electroteràpia. No funciona o no la sabem aplicar?

El passat dimecres 16 de maig, a la Universitat Garbí (Salt - Girona), es va dur a terme una conferència gratuïta (gràcies a la col·laboració de l'empresa Enraf Nonius) i oberta a tots els col·legiats i estudiants de Fisioteràpia.

Els temes tractats van ser:

- L'electroteràpia en el control del dolor crònic
- L'electroteràpia en la rehabilitació del múscul lesionat
- L'electroteràpia en trastorns tròfics

Amb gran sorpresa per part de la majoria dels assistents, el plantejament va ser especial, ja que el ponent, el Sr. Jorge Gómez Arguedas, kinesióleg i professor de la Universitat Antofagasta de Chile, no ens va venir a donar cap classe de "recepta electroterapèutica", sinó que la seva explicació va anar dirigida a trencar amb l'electroteràpia tradicional, partint de la base que una mateixa lesió en dife-

rents pacients pot tenir un tractament d'electroteràpia propi. Aquest concepte el va anar corroborant amb explicacions de fisiologia, donant una base científica a tota aplicació d'electroteràpia i no tant generalista com la que actualment s'utilitza en la majoria de centres.

L'assistència va ser un èxit amb un total de 40 col·legiats i 31 estudiants. Les opinions que ens han arribat són molt positives, sobretot per a la nova visió de l'electroteràpia que va aportar el conferenciant.

Des de la Secció Col·legial de les Comarques de Girona agraïm a tots els assistents perquè la resposta ens motiva per seguir treballant.

**Marta Romera Durà. Col. Núm 5351**

*Secretaria de la Secció Col·legial  
de les Comarques de Girona*



**El tractament més sà i natural contra el dolor articular i muscular**

El millor tractament elaborat a partir de les propietats de la calèndula, el romaní i l'harpagofito. Un tractament fitoterapèutic que ajudarà al massatge a disipar tota molèstia dolorosa.

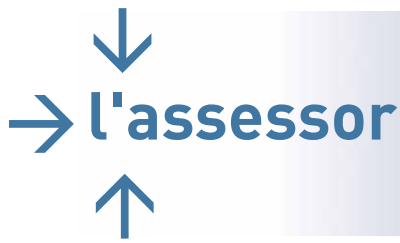
**LABORATORIOS PIRINHERBSAN**

C/ Maresme, 261  
08020 Barcelona  
Telf. 93.313.41.97  
Fax. 93.314.59.32

[info@pirinherbsan.com](mailto:info@pirinherbsan.com)  
[www.pirinherbsan.com](http://www.pirinherbsan.com)

**DOLEBALM CREMA**





# Llei d'Autonomia Personal i Dependència

*La Llei general 39/2006 del 14 de desembre "Promoción de la Autonomía Personal y Atención a las Personas en Situación de Dependencia" entra en vigor l'1 de gener de 2007 i considera l'autonomia com un nou dret ciutadà universal i subjectiu.*

La finalitat del text és regular les condicions bàsiques d'autonomia personal mitjançant la creació del "Sistema para la Autonomía y Atención a la Dependencia" (article 1) en el qual col·laboren l'Administració General de l'Estat, les Comunitats Autònomes i les Administracions Locals.

El text defineix conceptes claus com **autonomia** (article 2.1), capacitat de controlar, afrontar, i prendre, per iniciativa pròpia, decisions personals sobre com viure d'acord a les normes i preferències pròpies així com de desenvolupar les activitats bàsiques de la vida diària; **dependència** (article 2.2), estat de caràcter permanent en el que es troben les persones que, per raons derivades de l'edat, malaltia o discapacitat, i lligades a la falta d'autonomia física, mental, intel·lectual o sensorial, precisen de l'atenció d'una o altres persones o ajudes importants per a la realització de les activitats bàsiques de la vida diària o, en el cas de les persones amb discapacitat intel·lectual o malaltia mental, d'altres ajudes per a la seva autonomia personal i **activitats bàsiques de la vida diària** (article 2.3), aquelles que permeten a la persona desenvolupar-se amb un mínim d'autonomia i independència, tal com: la cura personal, les activitats domèstiques bàsiques, la mobilitat essencial, reconèixer persones i objectes, orientar-se, entendre i executar ordres o tasques senzilles

En resum, els continguts més representatius de la Llei són els següents:

- Els **titulars dels drets** han de ser espanyols i trobar-se en situació de dependència en alguns dels graus establerts. i residir al territori espanyol durant cinc anys, dels quals dos hauran de ser immediatament anteriors a la data de presentació de la sol·licitud. Per als menors de 5 anys el període de residència s'exigirà al qui tingui la guarda i custòdia.

Les persones que reunint els requisits anteriors, no tinguin la residència espanyola es regiran per la llei orgànica 4/2000 de l'11 de gener sobre drets i llibertats dels estrangers a Espanya i la seva integració social en els tractats internacionals i als convenis que s'estableixin en el seu país d'origen.

El Govern podrà establir mesures de protecció en favor dels espanyols no residents a Espanya.

El Govern establirà, previ acord amb el **Consejo Territorial del Sistema para la Autonomia y Atención a la Dependencia**, les condicions d'accés al Sistema per a l'Atenció a la dependència dels emigrants espanyols retornats. (Article 5).

- Com a prestacions d'atenció a la dependència es contemplen tant les **prestacions econòmiques com els serveis**.

Les prestacions en forma de serveis tindrà caràcter prioritari i es prestaran a través de l'oferta pública de la Xarxa de Serveis Socials de les respectives Comunitats Autònomes mitjançant centres i serveis públics o privats concertats degudament acreditats. (Article 14).

El catàleg de **Serveis del Sistema** és el següent: (Article 15) serveis de prevenció de les situacions de dependència i de promoció de l'autonomia personal; servei de Teleassistència; servei d'ajuda al domicili (atenció de les necessitats de la llar; cura personal); servei de centre de dia i de nit (centre de dia per a majors de 65 anys, centre de dia per a menors de 65 anys, centre de dia d'atenció especialitzada, centre de nit); servei d'Atenció Residencial (residència per a persones grans en situació de dependència, centre d'atenció a persones en situació de dependència segons els tipus de discapacitat)

**La Xarxa de Serveis del SAAD** estarà formada per: (Article 16) centres públics de les comunitats autònomes i entitats locals; centres de referència estatal



per a la promoció de l'autonomia personal i atenció de les situacions de dependència; centres privats concertats degudament acreditats.

- La llei contempla tres tipus de **prestacions econòmiques**: la primera vinculada al servei d'un professional, la segona per a la cura en l'entorn familiar i ajuda a cuidadors no professionals, i per últim l'assistència personal a persones amb gran dependència.
- La llei estableix **3 graus de dependència** en relació a la dificultat per realitzar les activitats bàsiques de la vida diària:
  - Grau I **Dependència Moderada**, es considera quan la persona necessita ajuda almenys una vegada al dia (de 25 a 49 punts al Barem de Valoració de Dependència).
  - Grau II **Dependència Severa** és quan la persona necessita ajuda dues o tres vegades al dia, però no requereix de la presència permanent d'un cuidador (de 50 a 74 punts al BVD)
  - Grau III **Gran Dependència** quan la persona, per la seva pèrdua total d'autonomia mental o física, necessita la presència contínua d'un cuidador (igual o major a 75 punts al BVD)
- La valoració serà realitzada per un professional acreditat (fisioterapeuta, infermer o terapeuta ocupacional) utilitzant el **Barem de Valoració de Dependència**.  
El barem establirà els criteris objectius de valoració del grau d'autonomia de la persona, de la seva capacitat per a realitzar les activitats bàsiques de la vida diària, els intervals de puntuació per a cadascun dels graus i nivells de dependència i el protocol amb els procediments i tècniques a seguir per a la valoració de les aptituds observades.
- El **catàleg de Serveis** segons les necessitats personals són: prevenció de les situacions de dependència i promoció de l'autonomia personal, serveis de teleassistència i ajuda a domicili o serveis a Centres de Dia i Atenció Residencial. Aquests serveis es presenten a través de l'oferta pública de la Xarxa de Serveis Socials de les CC.AA mitjançant centres públics o privats concertat (article 14).
- Les institucions que requereixen fisioterapeutes per als **Serveis de Valoració de Dependència** (Sevad) a Catalunya són les següents:

#### **PAMEM-IMAS**

Ciutat Vella - Sant Martí

#### **CAPSE**

Eixample esquerra - Les Corts - Sants - Montjuïc

#### **Consorci Sanitari Integral**

Eixample dreta - Gràcia - St. Andreu

#### **Consorci Sanitari Integral**

L'Hospitalet i Baix Llobregat

#### **Parc Sanitari Pere Virgili**

Sarrià - Horta - Nou Barris

#### **Serveis Assistencials**

Badalona-Sta.Coloma-Sant Adrià - Badalona

#### **Consorci Sanitari Alt Penedès**

Garraf - Alt Penedès

#### **Consorci Sanitari de Terrassa**

Vallès Occidental oest

#### **Corporació Sanitària Parc Taulí**

Vallès Occidental est

#### **Consorci Sanitari de Mollet**

Vallès Oriental

#### **Consorci Sanitari del Maresme**

Maresme

#### **Consorci Sanitari de l'Anoia**

Anoia - Bages - Solsonès

#### **Consorci Hospitalari de Vic**

Osona - Bages - Berguedà

#### **Gestió de Serveis Sanitaris**

Alt Pirineu - Aran

#### **Gestió de Serveis Sanitaris**

Lleida - Vegueria - Lleida

#### **SAGESSA**

Terres de l'Ebre

#### **Gestió i prestació de serveis de salut**

Tarragonès - Baix Penedès - Alt Camp

#### **SAGESSA**

Camp Tarragona sud

#### **Institut d'Assistència Sanitària**

Gironès - Alt i Baix Empordà

#### **Consorci Sanitari de la Selva**

La Selva

#### **Consorci Benestar Social Garrotxa**

Ripollès - Garrotxa - Pla de l'Estany

**Durant el 2007 seran reconeguts els drets de les persones que tinguin una valoració de Grau III i els altres graus s'incorporaran progressivament a partir del 2008 fins acabar amb les persones de Grau I al 2015.**

## → el personatge



*Des del Col·legi de Fisioterapeutes es van mantenir reunions amb els responsables de Lappset durant els mesos de juny i el novembre de 2006 per donar el punt de vista tècnic de les prestacions d'aquests espais lúdics per a gent gran.*

## Entrevista a Patricia Vidal, fisioterapeuta de LAPPSET Espanya

Pat Vidal i Martí va néixer a Barcelona l'any 1972, mare de tres fills i fisioterapeuta col·legiada, treballa des de fa quatre anys a LAPPSET Espanya, una empresa que construeix parcs urbans ideats per a persones grans i discapacitades. La Fisioteràpia és el camí més adient pels qui volen permanentment mantenir-se joves i jugar als parcs de les ciutats sense importar-los la seva edat.

### Com sorgeix la idea de fabricar parcs urbans per a persones grans?

L'any 2003, LAPPSET Finlàndia promou un estudi supervisat per la Universitat Politècnica de Rovaniemi anomenat "MOTO +" amb 65 voluntaris, de 60 a 81 anys, que van assistir a vint sessions de quaranta minuts per treballar exercicis a nivell motriu i d'equilibri. L'estudi



Patricia Vidal atén a una usuaria del parc.

va ser finançat per la Comunitat Econòmica Europea i el Fons Social Europeu. A més, van intervenir especialistes en Fisioteràpia per definir les pautes. Amb els resultats, es van crear els primers espais que faciliten la socialització, l'activitat física, la motivació i la sensació de benestar dels usuaris.

Aquest concepte arriba al nostre país mitjançant LAPPSET Espanya, una delegació que amplia i millora el projecte inicial amb un equipament complet que garanteix beneficis generals a les persones grans. El primer parc que es va muntar va ser a Catalunya, a Santa Coloma de Gramenet (Parc d'Europa) al juliol de 2005. Actualment, hi ha 85 parcs repartits pel territori català i s'esperen noves inauguracions.

### Quines són les diferències entre els parcs LAPPSET i els convencionals?

Els parcs de jocs convencionals estan dissenyats per a nens entre 2 i 12 anys, en canvi el concepte de LAPPSET és idoni per a nens més petits, per a gent gran i per a discapacitats ja que es treballa la motricitat, l'equilibri i la coordinació sense perill. Els exercicis tenen una base de Fisioteràpia perquè són senzills, naturals i agrupats, de manera que busca la prevenció, pal·liació i el tractament de les capacitats que amb l'edat es van perdent.

Intentem economitjar el moviment, de manera que en un mateix exercici es treballin el màxim de capacitats. Per exemple, un exercici en una barra ondulada amb anella es treballa espatlla, colze i canell. D'aquesta manera, es potencien les capacitats de la vida diària perquè la persona sigui autònoma i independent. L'objectiu és facilitar les tasques de pujar i baixar escales, aixecar-se de la cadira, caminar, penjar la roba, vestir-se, millorar el retorn venós, la capacitat cardiovascular, la mobilitat i la seguretat.

### Quants fisioterapeutes formen l'equip professional de LAPPSET i quin treball desenvolupen?

En el procés de creació dels parcs els fisioterapeutes han tingut un paper important, ja que es van considerar les patologies més freqüents i les principals necessitats de la gent gran per dissenyar els exercicis. I a Catalunya treballem dues fisioterapeutes fent demostracions a l'instal·lar un nou parc o un nou joc, a més de dinamitzar els grups d'usuaris. Hi ha parcs on es fan sessions d'una hora, un o dos

cops per setmana, en aquests casos, fem un seguiment del grup.

### Els usuaris necessiten ajuda d'un fisioterapeuta per recórrer el parc?

Els exercicis no són complicats, però com més bé es facin més benefici se'n treu. Els parcs es poden fer servir com a circuit o com a estacions en funció del que es vulgui treballar; en el primer cas, es tracta d'un recorregut d'inici a fi i en el segon, d'una sèrie de exercicis concrets. Hi ha grups de manteniment que fan servir l'equipament del parc i la presència del fisioterapeuta durant les primeres



sessions per assessorar-se. Hi ha gent que fa servir l'equipament com a gimnàs i altres com un element que els ajuda a millorar la mobilitat, l'equilibri, la coordinació i la força. El fisioterapeuta aconsella quin tipus d'exercici convé a cada persona, ja que cada una és diferent i les necessitats també varien i corregeixen les males postures o les compensacions.

### Quines recomanacions li faria a una persona gran que arriba per primera vegada a un parc d'aquestes característiques? El seu consell com a fisioterapeuta.

- Portar calçat i roba còmode
- Realitzar els exercicis de manera lenta, suau i controlada
- Cada persona ha de realitzar l'exercici en funció de les seves capacitats físiques
- Intentar no imitar als companys
- Mai s'ha d'arribar a sentir dolor. En cas de cansament ens aturarem i descansam



Parc de la localitat de Canet d'en Berenguer (Comunitat Valenciana)

- Els estiraments s'han de realitzar de manera suau i sense rebot, abans i després de fer els exercicis
- Sempre mantindrem la columna en posició recta i evitarem les torsions
- Col·locarem els peus de manera correcta i segura
- Sempre estarem atents a l'exercici
- Millor agafar-se a la barra de subjecció per mantenir l'equilibri
- Farem entre 5 i 10 repeticions de cada exercici
- Si tenim qualsevol dubte llegirem el panell explicatiu

#### Quina és la funcionalitat d'aquests parcs en persones grans?

El 37% de la població més gran de 75 anys, viu sola i la independència en les activitats diàries es veu afectada per la pèrdua d'agilitat, velocitat de moviments, coordinació i equilibri. L'objectiu d'aquest parc és promoure l'exercici, les relacions interpersonals i a sobre gaudir al aire lliure. Les caigudes són la principal causa de mort accidental en la tercera edat. El 41% de la població limita la seva mobilitat per por de caure, per tant no exerciten l'equilibri. En realitat, la por de caure fa incrementar el risc de caigudes i la por a moure's fa que l'activitat i el moviment es redueixi. Per tant, la pèrdua a nivell físic fa que el risc de caigudes augmenti, per contra, si aquestes persones desenvolupen una ac-

tivitat física el seu estat físic millora, els dóna seguretat i confiança.

#### Quina és l'edat màxima per a fer servir aquests parcs?

De manera simbòlica engloba totes les edats, de 1 a 100 anys. Encara que és cert que cada persona ha de conèixer les seves capacitats físiques. A l'hora de crear aquest equipament es va pensar sobretot en aquelles persones que tenen poca activitat i tendència a quedar-se a casa, però hem intentat fer dos graus de dificultat perquè tothom pugui beneficiar-se. Per aquesta raó hi ha plataformes de diferents alçades, barres ondulades per a treballar les extremitats superiors, escales amb o sense barana, entre altres jocs. Fins i tot, persones amb deficiència o patologies poden fer jugar a aquests parcs.

#### Quins colors utilitzen els parcs LAPPSET i per què?

Els colors d'aquesta línia de productes són el gris i el blanc, a més de tons vermells perquè són menys estressants que els colors llampants dels jocs infantils i obliguen als nens a diferenciar els seus jocs als dels avis.



Parc a la localitat de Vilanova del Canú (Barcelona)

### **Es poden considerar gimnasos a l'aire lliure?**

Un avantatge que tenen aquests parcs és precisament que es practica esport a l'aire lliure, en companyia i sense adonar-se'n.

Molts dels elements que hi ha estan basats en estris que hi ha en molts centres de Fisioteràpia. A més, aquests parcs s'han instal·lat prop de pavellons esportius, zones de passeig, casals de gent gran, centres de dia, residències o parcs infantils.

### **Es busca doncs la interconnexió de tres generacions en un mateix espai: fills, pares i avis. Com s'aconsegueix aquesta reagrupació familiar en l'espai públic?**

Creant un equipament que pot ser útil per a qual-sevol edat. La idea sorgeix quan els avis són els qui es fan càrrec dels nés, van a recollir-los a l'escola i en tenen cura fins que els pares tornen de la feina. Fins ara, teníem la imatge de l'avi assegut al banc, esperant a que el seu nét acabés de jugar per marxar a casa, però aquesta fotografia s'ha eliminat gràcies als parc LAPPSET, on els nens hi gaudeixen tant com els avis.

Es crea doncs un espai on l'avi i el nét comparteixen l'àrea de joc. És fàcil veure un avi fent exercicis i el seu nét imitant-lo, fins i tot animant-lo o el corregint-lo. Cal dir que alguns elements del joc poden ser utilitzat per usuaris en cadira de rodes o persones amb deficiències psíquiques. D'aquesta manera s'aconsegueix una integració social en un espai lúdic i urbà.

### **Existeixen parcs per a discapacitats a Catalunya, on es troben? Quines diferències hi ha amb els parcs per gent gran?**

Els jocs que hem instal·lat amb aquesta finalitat els anomenen "integrats" perquè els nens amb discapacitat juguin als mateixos parc que els altres nens. Existeix un al barri de Sant Andreu a Barcelona, un a Tiana (Antic Camp de Futbol) i una pròxima obertura a Montjuïc (El Parc de la Primavera). En els parc dissenyats per a discapacitats hi ha rampes, anelles, baranes, panells de jocs on poden jugar amb altres nens, inventant històries. Tot i que els parcs per a gent gran, també poden utilitzar-los persones amb discapacitats perquè hi ha elements com baranes, barres zig-zag amb anella, cargols i rodets que potencien la seva activitat física i mental.

↓  
→ **recull de premsa**  
↑



## Las prótesis anatómicas invertidas consiguen resultados satisfactorios en artrosis de hombro evolucionadas

El empleo de las prótesis anatómicas invertidas consigue resultados muy satisfactorios en artrosis evolucionadas de hombro causadas por lesiones del manguito rotador, según se ha dicho en el IX Congreso de la Sociedad Española de Cirugía de Hombro y Codo.

La utilización de las prótesis invertidas ha ido en aumento en los últimos años, según se ha puesto de manifiesto en una mesa redonda presidida por Carlos Torrens, del Hospital del Mar, de Barcelona, durante el IX Congreso de la Sociedad Española de Cirugía de Hombro y Codo, celebrado en Gijón. La principal ventaja de la prótesis es que permite resolver problemas de artrosis evolucionadas del hombro debido a lesiones del manguito rotador.

Las indicaciones de las prótesis invertidas aumentan cada día como alternativa o en caso de fallo de las prótesis primarias anatómicas, así como en secuelas de fracturas tratadas ortopédicamente o por fracaso de osteosíntesis.

Sobre las prótesis anatómicas de hombro se destacaron los nuevos diseños evolucionados, modulares y de recubrimiento, que permiten conseguir mejores resultados y dejar más stock óseo ante un futuro recambio, según ha indicado Fernando Marco, del Hospital Clínico de Madrid y profesor de la Universidad Complutense de Madrid.

DIARIO MÉDICO, 11 de abril de 2007



*perquè tot és important*

**Aparells  
Ortopèdics** **curto**

[www.ortopediacurto.com](http://www.ortopediacurto.com)

### què fem

plantilles - faixes - sabates a mida i estàndar - pròtesis i ortesis - guix amb cremallera - ajudes per la llar - lloguer de cadires de rodes, llits, caminadors...  
col·laboració amb centres especials

### on som

Barcelona - 93 218 51 05  
L'Hospitalet - 93 338 94 24  
Badalona - 93 429 14 47  
Vilafranca - 93 818 17 49  
Mataró - 93 796 33 01  
Vic - 93 886 17 20

# La artroscopia puede resolver el 90 por ciento de intervenciones del manguito

La artroscopia está ganando terreno en detrimento de la cirugía abierta en el abordaje de la cofia rotadora, hasta el punto de que actualmente el 90 por ciento de las intervenciones del manguito pueden solventarse por esta vía con resultados satisfactorios.

Así se ha puesto de manifiesto en el IX Congreso de la Sociedad Española de Cirugía de Hombro y Codo, que se ha celebrado en Gijón, donde se han reunido 250 especialistas en la materia.

Los pacientes intervenidos mediante artroscopia tardan menos en recuperarse que los que son operados por cirugía abierta, los resultados satisfactorios se consiguen antes y el riesgo de complicaciones es menor, según las conclusiones de una mesa de revisión sobre cirugía artroscópica y abierta en cofia rotadora.

¿Qué hacer cuando una intervención de la cofia fracasa por artroscopia es un tema que suscita contro-

versia? Según los datos expuestos en el congreso, en un 50 por ciento de los casos se vuelve a abordar por artroscopia, mientras que en la otra mitad se utiliza la cirugía abierta.

Sobre las indicaciones de sutura del manguito rotador, los especialistas participantes en esta mesa coincidieron en señalar que cada vez se están ampliando más, "aunque todo dependerá de la calidad del tejido y del tiempo evolutivo de la rotura".

La conclusión principal, según ha destacado Antonio Murcia, jefe de Servicio de Cirugía Ortopédica y Traumatología del Hospital de Cabueñes, de Gijón, y miembro del comité organizador del congreso, ha sido la necesidad de tratar precozmente la lesión del manguito rotador para frenar su degeneración en artrosis y evitar o posponer la artroplastia.

**DIARIO MÉDICO, 11 de abril de 2007**

---

## La terapia en grupo mejora el abordaje de la dolencia lumbar

El Servicio de Rehabilitación de la Empresa Pública Hospital de Poniente, adscrita al Hospital de Alta Resolución de El Toyo, en Almería, ha puesto en marcha la Escuela de Espalda con el fin de prevenir dolencias lumbares, especialmente en los pacientes crónicos.

Esta iniciativa, similar a la iniciada en otros centros como el Juan Canalejo de La Coruña y el Hospital General de Valencia, consiste en informar y concienciar al paciente sobre su patología y sobre la mejor manera de prevenirla y tratarla. Así el enfermo no sólo controla los síntomas con la medicación, sino que también aprende técnicas de relajación que le permiten controlar el factor emocional para evitar las contracturas musculares que provocan el dolor.

Para conseguirlo, un equipo de médicos rehabilitadores y de fisioterapeutas forman grupos de terapia en los que, de forma teórica -con recomendaciones- y práctica -con ejercicios-, dan consejos para el día a día que mejoran la prevención y reducen la duración de los tratamientos.

El equipo médico se encarga de seleccionar a los pacientes que acudirán a cada clase durante las cuatro semanas que dura el curso. Una vez esco-

gidos, los sanitarios diseñan la rehabilitación con tablas de ejercicios y posturas correctas que pueden realizarse en casa una vez concluido el curso y que son compatibles con otros tratamientos.

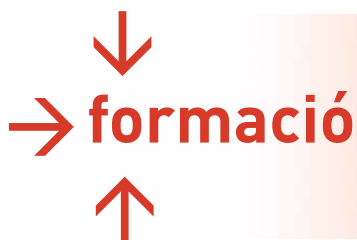
### Protección automatizada

Según Isabel Molina, coordinadora de la Unidad de Rehabilitación del Hospital de Poniente, "el objetivo principal de la escuela es crear un mecanismo de protección automatizado que haga más llevadero el problema. Es un sistema mucho más efectivo que los tratamientos clásicos, porque reduce la recuperación del paciente y el tiempo que dedica el médico en la consulta para explicar al enfermo la causa y la solución a su dolencia".

Como consecuencia, aunque todavía no se conocen los resultados de la primera encuesta de satisfacción, "el paciente está contento porque sufre menos; el médico también, porque dedica menos tiempo para informar al paciente y más al diagnóstico; y de los gestores, porque se optimiza el tiempo de las consultas".

Es más eficaz que los tratamientos tradicionales porque el paciente sufre menos y el médico dedica menos tiempo a informar en las consultas.

**DIARIO MÉDICO, 2 de abril de 2007**



# → formació

## RELAXACIÓ DINÀMICA DE CAYCEDO. Primer Grau

**Organitza:** Institut Internacional de Sofrologia Caycediana

**Impartit per:** equip INISCA

**Durada:** 20 hores

**Dates:** del 2 al 7 de juliol de 2007

**Horari:** de 16 a 20 hores

**Més informació:**

A l'enllaç [www.fisioterapeutes.cat/formacio](http://www.fisioterapeutes.cat/formacio) i a l'Institut Internacional de Sofrologia Caycediana – INISCA  
Tel. 93 451 16 36 - 93 453 58 08

[www.sofrologia.com](http://www.sofrologia.com)

## METODOLOGÍA DE INVESTIGACIÓN PARA FISIOTERAPEUTAS

**Organitza:** Il·lustre Col·legi Oficial de Fisioterapeutes de la Comunitat Valenciana

**Lloc de celebració:** ICOFCV i Universidad CEU-Cardenal Herrera

**Durada:** 20 hores

**Dates:** 6, 13, 20 i 27 de juliol de 2007

**Horari:** divendres de 9 a 13 hores

**Més informació:**

A l'enllaç [www.fisioterapeutes.cat/formacio](http://www.fisioterapeutes.cat/formacio).

INSCRIPCIÓ AL CURS trucant al telèfon 96 353 39 68

## CURSO DE FISIOTERAPIA: INDUCCIÓN MIOFASCIAL NIVEL II

**Organitza:** Instituto de Postgrado en Terapia Manual

**Adreça:** Gran Vía Germanias, 29 - Apto. 192

Tel. / Fax 96 283 64 25.

Tavernes de la Valldigna (Valencia)

**Dirigit a:** Fisioterapeutes diplomats

**Durada:** 73 hores lectives

**Dates:** del 12 al 15 de juliol de 2007; del 10 al 12 de desembre de 2007 i 3er seminari amb dates pendents de concretar

**Més informació:**

A l'enllaç [www.fisioterapeutes.cat/formacio](http://www.fisioterapeutes.cat/formacio) i al correu electrònic i web [instema@terra.es](mailto:instema@terra.es), [www.instema.net](http://www.instema.net)

## CURS DE TERÀPIA MANUAL A TRAVÉS DE L'ESTIMULACIÓ DELS PUNTS MECANOSENSIBLES

**Organitza:** Instituto de Postgrado en Terapia Manual

**Adreça:** Gran Vía Germanias, 29 - Apto. 192

Tel. / Fax 96 283 64 25.

Tavernes de la Valldigna (Valencia)

**Dirigit a:** Fisioterapeutes diplomats

**Durada:** 24 hores lectives

**Dates:** 6, 7 i 8 de juliol de 2007

**Més informació:**

A l'enllaç [www.fisioterapeutes.cat/formacio](http://www.fisioterapeutes.cat/formacio) i al correu electrònic i web [instema@terra.es](mailto:instema@terra.es), [www.instema.net](http://www.instema.net)

## CURSO DE IMAGEN BIOMÉDICA PARA FISIOTERAPEUTAS

**Organitza:** Il·lustre Col·legi Oficial de Fisioterapeutes de la Comunitat Valenciana

**Lloc de celebració:** Hospital General Universitario

**Durada:** 30 hores

**Dates:** 1, 2, 8 i 9 de setembre de 2007

**Horari:** dissabte de 9 a 14 hores i de 15.30 a 20.30 hores; diumenge de 9 a 14 hores

**Més informació:**

A l'enllaç [www.fisioterapeutes.cat/formacio](http://www.fisioterapeutes.cat/formacio)

INSCRIPCIÓ AL CURS trucant al telèfon 96 353 39 68

## CURSO DE ELECTROTERAPIA

**Organitza:** Colegio de Fisioterapeutas de la Región de Murcia

**Dirigit a:** Fisioterapeutes diplomats

**Lloc de realització:** Seu col·legial, Murcia

**Durada:** 60 hores

**Dates:** 1, 2, 8, 9, 15, 16, 22 i 23 de setembre de 2007

**Més informació:** A l'enllaç [www.fisioterapeutes.cat/formacio](http://www.fisioterapeutes.cat/formacio) i al correu electrònic i web [secretaria@cfisio-murcia.com](mailto:secretaria@cfisio-murcia.com), [www.cfisio-murcia.com](http://www.cfisio-murcia.com)



# GRAN OFERTA DE LANZAMIENTO



CON LA COMPRA DE TU CAMILLA PLEGABLE,  
TE REGALAMOS:

- LOS ACCESORIOS DE POSICIONAMIENTO +
- CARRO DE TRANSPORTE +
- FUNDA PROTECTORA.

**TODO POR:**  
**250 €**  
**IVA INCLUIDO**

## AMPLIA GAMA EN EQUIPOS DE ELECTROTERAPIA PORTATIL

ULTRASONIDO PORTATIL 1100 €



€M.S. 140 €



T.E.N.S. 140 €



BAJA Y MEDIA FRECUENCIA 1800€

LAMPARA I.R. 250 watt 170 €



↓  
→ **bibliografia**  
↑



El títol d'aquest llibre convida a les persones que pateixen dolor crònic a llegir-lo i aprofitar els exemples que ofereix Jenny Moix, professora i investigadora del Departament de Psicologia de la Universitat Autònoma de Barcelona. El primer capítol s'inicia amb una esperança de futur: "Imagíneu-vos

## Cara a cara con tu dolor

Moix Jenny. Editorial Paidós

que s'inventés un aparell per mesurar el dolor amb exactitud, un termòmetre del dolor", seria segurament la solució per acabar amb la incomprensió que senten les persones que el sofreixen.

Els consells després de cada apartat ajuden als pacients a comprendre millor la seva malaltia i aconseguir disminuir les sensacions negatives que suposa el seu dia a dia. El llibre aporta tècniques de relaxació, d'organització del temps i de millora amb les relacions interpersonals com una ajuda pels pacients. Descrit amb un llenguatge fàcil, il·lustrat amb anècdotes, contes i exercicis suposa una guia d'ús pels pacients de dolor crònic.

Per l'escriptora l'objectiu del llibre es que cada pacient aconseguixi ser més feliç i a l'èpiga assegura, dirigint-se a les persones que el pateixen: "necessitarem perseverança per a que aquests canvis comencin a donar els seus fruits i realment aconseguim sentir-nos millor". És a dir, reflexionar sobre un mateix després de llegir el llibre i convertir-lo en una pauta diària i no únicament amb una ampliació de la biblioteca personal.

# Adios al dolor de espalda

Nacido en Holanda en 1969, Licenciado en Fisioterapia y se ha especializado en el tratamiento de los problemas de la columna vertebral. Maarten van Peurseem regenta su propia clínica de fisioterapia. Su empresa Sana Actif S.L. es el distribuidor exclusivo del Backstretcher® en España.

El Backstretcher® es una pequeña banqueta de madera que mejora la flexibilidad de la columna vertebral de forma sencilla y efectiva. Alivia y combate el dolor de espalda ofreciendo una combinación única de masaje y estiramiento (stretching).

Basta con tumbarse encima un rato cada día.

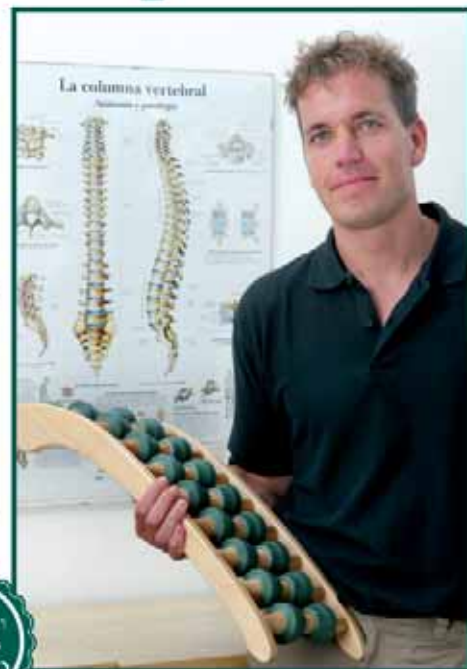
El Backstretcher® hace que la columna se "abra" progresivamente. De este modo, se reduce la carga sobre los discos intervertebrales, que están constantemente presionados unos contra otros en muchos momentos de nuestra vida diaria como por ejemplo mientras estamos inclinados sobre un escritorio o como cuando estamos planchando la ropa.

## El resultado es una inmediata reducción del dolor.

Este ingenioso aparato esta patentado y ha ganado diversos premios en el ámbito internacional, especialmente en Estados Unidos y en el Reino Unido, entre los que destacan el "Best new Health and Medical product award" (Premio al mejor producto médico y de salud 1996) y el Mejor Invento del Año en Gran Bretaña.



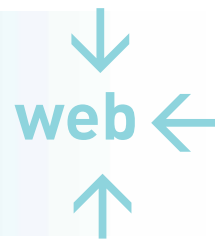
Su introducción ha sido un gran éxito y, como Maarten, miles de fisioterapeutas y médicos en todo el mundo prescriben y utilizan el Backstretcher® en sus tratamientos.



Los backstretchers son fabricados a mano con madera de haya de primera calidad y están patentados en Europa bajo n° 9402167-2. Los backstretchers tienen el certificado CE Class 1 of Medical devices. 9-5-96

# el backstretcher®

Sana Actif S.L.  
Paseo Vilafranca, 26 bis · 08870 Sitges  
Tel. 93 811 42 37  
[www.elbackstretcher.com](http://www.elbackstretcher.com)



<http://www.imsersomayores.csic.es>

servei gratuït i informatitzat que recull documentacions, estadístiques, legislacions, investigacions, registres de residències i llistats d'infermetats que afecten a les persones grans.

Un especial de la Llei de Dependència, l'accés a la informació localitzada per Comunitats Autònomes, la subscripció gratuïta a un butlletí de contingut informatiu i un apartat d'actualitat amb notícies, agenda i jornades, completa aquesta web de difícil navegació, a causa de la quantitat d'informació que conté. Els enllaços a revistes científiques, les bases de dades i el mètode de recerca propi del *site* demostren la contínua actualització del mateix.

Aquesta web va dirigida sobretot als professionals dedicats a Geriatria i Gerontologia, tant en l'àmbit acadèmic com en el científic, i pretén ser un mitjà d'intercanvi d'idees entre la societat. Es tracta d'un



## Equipos para Fisioterapia, Rehabilitación y Fitness Médico

Todo para su sala de tratamiento - Todo para su sala de ejercicio



siempre contigo

### Productos basados en 80 años de experiencia e innovación.

La camilla Manumed Optimal, con 3 secciones ajustables individualmente, le permiten colocar a su paciente en las posiciones de tratamiento más usadas; posición de echado y sentado, la posición de flexión y /o posición Trendlenburg (inclinación de todo el cuerpo).

Con la opción de "activador perimetral eléctrico" ¡podrá acceder a los movimientos de subida y bajada de la camilla desde cualquier punto!

**"De entrega inmediata"**

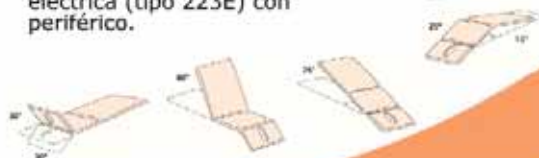
## ii Oferta Especial !!

### Características:

- Posiciones de sentado o tumbado.
- Posible posición de Flexión y posición de Trendlenburg.
- Ajuste de altura eléctrico, 45-95 cm. Fácil de mover con ruedas retráctiles.
- Ajuste de las secciones por resorte de gas.
- Almohadillado cómodo, también en el lateral de la superficie de la camilla.
- Abertura para hueco de nariz y tapa.
- Tapizado duradero, higiénico y lavable.
- Tapicería disponible en 18 colores.



Manumed Optimal 3 secciones con flexión manual, elevación eléctrica (tipo 223E) con periférico.



**ENRAF NONIUS IBERICA S.A**  
http://www.enraf.es  
e-mail: info@enraf.es  
Tel. 934 155 835  
Fax: 932 379 103





## Le cuidamos de todo corazón.

En Groupama Seguros nos preocupamos por su salud, por eso le ofrecemos un seguro de Salud, completo para usted y su familia, y con unas coberturas excepcionales, que le hace ser el mejor producto de Asistencia Sanitaria del mercado:

### ASISTENCIA CLASSIC

Las mejores coberturas al mejor precio:

- \* Asistencia en las clínicas más prestigiosas del país, en habitación individual con cama para acompañante.
- \* Preparación al parto, cobertura completa a la maternidad y al recién nacido
- \* Pruebas diagnósticas para detectar problemas de infertilidad
- \* Sin límite de hospitalización
- \* Cobertura internacional en viaje al extranjero

## Groupama Salud

### Oferta especial

Col·legi de Fisioterapeutes  de Catalunya

Para la anualidad 2007  
Coste mensual de la póliza:  
(\* hasta los 60 años

**37€ \***

Informese:

Col·legi de Fisioterapeutes de Catalunya  
Segle XX, 78 - 08032 Barcelona

Concertar cita previa

Casp 130 - 08013 Barcelona  
Tel.: 932 700 376 - [seguros@eurogestio.com](mailto:seguros@eurogestio.com)



Seguros

[www.groupama.es](http://www.groupama.es)