



Noticiari de

# Fisioteràpia

maig - juny 2014

núm. 92



Col·legi de  
Fisioterapeutes  
de Catalunya



## Centre de Vida Independent (CVI)

➤ L'acord signat entre l'ICASS i les principals patronals dels centres residencials de gent gran, pas a pas

➤ Entrevista a José Luis Estrada Zanui

**opinió**

**03**

Treballant per un futur digne . . . . . 03

**04 a 23**

**nosaltres**

El tema del mes . . . . . 04



*L'acord signat entre l'ICASS i les principals patronals dels centres residencials de gent gran, pas a pas*

Activitats col·legials . . . . . 08

Qui és qui? . . . . . 22



Activitats de la Societat de  
Fisioteràpia de l'ACMCB . . . . . 23

**24 a 28**

**a fons**



*Centre de Vida Independent (CVI)*

**personatge**

**29 a 31**

Entrevista a José Luis Estrada Zanui



**oci i cultura**

**32 a 35**

## Ajuda'ns a millorar!

Ens interessa la teva opinió. Per aquest motiu posem al teu abast diverses vies perquè puguis exposar queixes, agraïments, suggeriments o comentar aquelles qüestions que t'amoinen entorn de la professió:

- Bústia Opina a [www.fisioterapeutes.cat/opina](http://www.fisioterapeutes.cat/opina)
- Via directa amb la Junta, segon dilluns de cada mes, de 17.00 h a 19.00 h (demana hora a [juntadegovern@fisioterapeutes.cat](mailto:juntadegovern@fisioterapeutes.cat))
- Qualsevol mitjà de comunicació existent (correu electrònic, fax, carta postal, etc.)



edita



Col·legi de Fisioterapeutes de Catalunya

JUNTA DE GOVERN

Degà: Manel Domingo Corchos, Vicedegana: Montserrat Inglés Novell, Secretari: Gabriel Liesa Vivancos, Vicesecretària: Marta Romera Durà, Tresorer: Ramon Aiguadé Aiguadé, Vocals: Maria Giné Garriga, Rafel Donat Roca, Benilde Martínez González, Eva Cirera Serrallonga, Rafel Nadal Dolcet, Núria Coral Ferrer

REDACCIÓ

Coordinació i redacció: Silvia Quiñonero Gómez, Redacció i correcció: Marta Bordas Manjón, Disseny i maquetació: Jordi Rodríguez Ramos, Fotografia: Arxiu Col·legi. Publicitat: publicitat@fisioterapeutes.cat, Redacció Noticiari: noticiari@fisioterapeutes.cat, Administració: Marisa Cantarero i Galiano

El Col·legi de Fisioterapeutes de Catalunya no participa necessàriament de les opinions manifestades en els articles signats, la responsabilitat dels quals correspon exclusivament als seus autors.

Seu social

c/Segle XX, 78. 08032 Barcelona Tel. 93 207 50 29 Fax. 93 207 70 22 www.fisioterapeutes.cat cfc@fisioterapeutes.cat

Impressió

SPM Carrer Química, 7, naus 9-10 08740 St. Andreu de la Barca

D.L.: B-11846/97 ISSN: 1137-6287



# Treballant per un futur digne

Des que ens vam assabentar de les intencions del Departament de Benestar Social i Família de signar un acord amb les patronals per reduir la presència de professionals a les residències i centres de dia, no he deixat de pensar en una frase que deia sempre la meva àvia: "Tothom menja per arribar a vell". Una veritat com un temple. Una veritat que, sovint, oblidem i, el que per a mi és més greu, l'oblida l'Administració i les patronals.

Si tots mengem per arribar a vells ¿com és que no treballem per tenir un model d'atenció a les persones digne, equitatiu i solidari?, ¿per què no treballem per assolir un model on tota persona sigui atesa en bones condicions i que pugui garantir, al màxim, la seva qualitat de vida?, ¿per què no comencem fent un bon treball preventiu i de promoció per tal de mantenir-nos autònoms el màxim temps possible?

Cercar respostes a aquestes preguntes és l'objectiu primordial de les taules tècniques i estratègiques formades pels cinc col·legis professionals afectats per l'Ordre BSF/35/2014, de 20 de febrer, per la qual s'actualitzen els criteris funcionals dels serveis dels centres residencials per a gent gran de la Cartera de serveis socials, pel qual es va fer efectiu l'acord assolit entre el Departament de Benestar Social i Família i les patronals del sector d'atenció a la gent gran. Els col·legis afectats som el Col·legi Oficial de Psicòlegs de Catalunya (COPC), el Col·legi Oficial de Treball Social de Catalunya (TSCAT), el Col·legi d'Educaores i Educadors Socials de Catalunya (CEESC), el Col·legi de Terapeutes Ocupacionals de Catalunya (COTOC) i nosaltres, el Col·legi de Fisioterapeutes de Catalunya (CFC).

Les alteracions a l'atenció i qualitat de vida de les persones usuàries de serveis residencials i centres de dia és, actualment, una de les preocupacions més



grans dels col·legis. Sovint se'ns titlla de corporativistes i de mirar-nos el melic, però totes les accions que fins a data d'avui hem dut a terme són, sobretot, per vetllar per la nostra gent gran i no només pels companys i companyes que, de ben segur, se'n veuran afectats.

No creiem just ni equitatiu retallar un model -encara per desenvolupar- al qual no se li ha donat una oportunitat de millora. Estem convençuts que disminuir la presència de professionals de les residències i centres de dia no és cap benefici per a ningú: ni per a la persona, ni per a la societat; com tampoc no reportarà cap benefici econòmic, al contrari: la manca de presència dels professionals a les residències només comportarà un augment de la dependència i, per tant, un augment de la despesa econòmica.

El CFC, com la resta de col·legis, seguim i seguirem treballant per un futur digne per a tothom, atès que tenim molt clar que mengem per arribar a vells.

Gabriel Liesa Secretari del CFC





## L'acord signat entre l'ICASS i les principals patronals dels centres residencials de gent gran, pas a pas

*El passat mes de novembre de 2013, la Generalitat va autoritzar que els geriàtrics concertats, col·laboradors i de gestió delegada poguessin reduir en 47 hores anuals l'atenció que els fisioterapeutes, treballadors socials, terapeutes ocupacionals, psicòlegs i educadors socials han de dedicar a cada usuari. En concret, i en relació a la Fisioteràpia, aquesta reducció d'hores es concretava en 20 hores anuals menys.*

Aquesta sorprenent novetat es basava en l'acord signat per l'ICASS i les patronals del sector, pel qual, i segons les manifestacions de Benestar, es pretenia "assegurar la sostenibilitat del sistema".

Aquest va ser el fet que va motivar la posada en marxa de tot un seguit de reunions, manifestacions i comunicats de premsa per alertar la població sobre aquesta mesura que podia –i pot– afectar la qualitat de vida dels usuaris –actuals i futurs– d'aquests serveis, i que ha tingut en el Col·legi de Fisioterapeutes de Catalunya un actor molt important i combatiu en la lluita contra el que pensem que perjudicarà la qualitat dels tractaments i el programes de promoció de l'autonomia personal que els usuaris d'aquestes residències reben actualment. És per aquest motiu que hem cregut important i interessant fer-vos conèixedors de la cronologia dels fets, de les accions realitzades fins a dia d'avui amb l'objectiu de vetllar pels nostres professionals, per la Fisioteràpia i, sobretot, per la qualitat de vida de la nostra gent gran.

**11 de novembre de 2013:** La Generalitat, mitjançant un acord signat entre l'ICASS i les principals patronals dels

centres residencials de gent gran, autoritza que els geriàtrics de gestió delegada, concertats i col·laboradors puguin reduir en 47 hores anuals l'atenció a cada usuari de fisioterapeutes, treballadors socials, TO, psicòlegs i educadors socials.

**13 de novembre de 2013:** El degà del CFC, Sr. Manel Domingo, explica, en un comunicat, que el nostre Col·legi no havia estat consultat ni informat sobre la intenció d'aplicar aquests canvis que, al nostre entendre, perjudicaran la qualitat assistencial i el grau d'autonomia dels ciutadans i ciutadanes usuaris d'aquests serveis.

**23 de novembre de 2013:** Atesa la rellevància de l'acord i l'afectació que tindrà en molts col·lectius professionals relacionats directament amb l'atenció a la gent gran, els col·legis professionals de psicòlegs, treballadors socials, fisioterapeutes, educadores i educadors socials i terapeutes ocupacionals de Catalunya, uneixen les seves forces i signen un manifest conjunt (que podeu llegir a tot seguit) mitjançant el qual denuncien les retallades assistencials i exposen el seu malestar pel canvi de ràtios en les seves especialitats.

## **Manifest respecte de la retallada d'hores assistencials pactada per l'ICASS i les principals patronals dels centres residencials de gent gran**

*Les organitzacions sensibilitzades pels drets de la gent gran volem exposar el nostre malestar en relació a l'acord signat per l'Institut Català d'Assistència i Serveis Socials (ICASS) i les principals patronals del sector de centres residencials de gent gran, i en aquest sentit manifestem que:*

*1. Volem expressar i informar a la ciutadania que, en cap cas, cap de les organitzacions sotasignades ha estat consultada ni informada, per part de l'ICASS, de la intenció, redacció, signatura i aplicació d'aquest pacte fins que no ha estat signat.*

*2. Valorem negativament els acords als que s'ha arribat amb aquest pacte, atès que entenem que afavoriran l'increment de la dependència dels usuaris de centres residencials i la disminució en la seva atenció i qualitat de vida.*

*3. En el cas que finalment s'apliquin aquestes modificacions, ens trobarem davant l'existència de dos models diferenciats d'atenció: el dels centres propis de l'ICASS, on no s'aplicaran aquestes mesures, i el dels centres concertats i col·laboradors, on sí que es podran aplicar i en els quals els usuaris veuran afectada l'atenció que reben.*

*4. Entenem perfectament la situació econòmica que viu aquest sector, però no compartim una política que perjudicarà, sense cap tipus de dubte, la qualitat dels tractaments i els programes de promoció de l'autonomia personal que reben els seus usuaris.*

*5. Actualment aquest pacte no es pot aplicar fins que no es modifiqui la cartera de serveis. Aquest fet es pot realitzar de dues maneres: mitjançant una ordre del Govern o bé per un decret llei que ha de ser debatut al Parlament de Catalunya. En aquest sentit, sol·licitem al Departament de Benestar Social i Família i a la direcció de l'ICASS que aquesta modificació, en cas que continuï endavant, ho faci en base a un decret llei i sigui debatuda en el si del Parlament, atès que entenem que han de ser els representants dels ciutadans els que valorin si aquest pacte amb la patronal és bo o no per a la ciutadania.*

*6. Volem expressar el total desacord en relació a l'equiparació de categories professionals entre l'Educador/a Social i el TASOC (Tècnic superior en Animació Sociocultural) i demanem que es faci la distinció a la cartera de serveis.*

*Per tots aquests motius, i com bé saben el Departament de Benestar Social i Família i la direcció de l'ICASS, les organitzacions sotasignades sempre –i reiterem, sempre– hem tingut, tenim i tindrem la mà estesa per tal de debatre totes aquelles qüestions relacionades amb l'atenció de les persones i en pro de la recerca d'un model d'atenció sostenible, de qualitat i que promogui realment la seva autonomia.*

**27 de novembre de 2013:** El degà, el tresorer i el secretari del CFC, senyors Manel Domingo, Ramon Aiguadé i Gabriel Liesa, respectivament, van rebre els representants dels col·legis professionals de psicòlegs, treballadors socials, educadors i terapeutes ocupacionals, per tal de coordinar les accions a seguir després de la publicació del manifest conjunt. Tots els col·legis van acordar que era necessari mantenir una reunió amb la consellera de Benestar Social i Família, Sra. Neus Munté, per tal de mostrar la nostra disconformitat davant d'aquestes retallades i proposar de crear un espai entre els col·legis i el Departament de Benestar Social i Família per parlar i debatre un nou model d'atenció a les persones que sigui sostenible, però que sigui elaborat seguint criteris professionals i no pas en base a interessos econòmics.

**10 de desembre de 2013:** En vistes a la reunió amb la consellera de Benestar Social i Família, Sra. Neus Munté, l'associació Drets de la Gent Gran procedeix a obrir una petició a Change.org per tal de recollir signatures en contra del pacte.

**19 de desembre de 2013:** En qüestió de poques setmanes, s'adhereixen al manifest altres col·legis professionals, entitats i institucions relacionades amb l'atenció a la gent gran, com són: la Fundació Alzheimer Catalunya, el Col·legi d'Infermeres i Infermers de Barcelona, el Consell de Col·legis d'Infermeres i Infermers de Catalunya, Amics de la Gent Gran, la Federació d'Associacions de Gent Gran de Catalunya (FATEC), la Federació d'Organitzacions Catalanes de Gent Gran,

## nosaltres ➤ El tema del mes

Dones i Família (FOCAGG), l'Associació de Familiars d'Alzheimer del Maresme, l'Associació de Familiars d'Alzheimer de Barcelona, el Col·legi de Pedagogs de Catalunya, el Col·legi de Politòlegs i Sociòlegs de Catalunya, i la Federació d'Associacions de familiars de malalts d'Alzheimer de Catalunya; i, en una nova nota de premsa, subratllem la manca d'entesa amb la Generalitat per retirar l'acord i la determinació de la consellera de Benestar Social i Família de continuar endavant amb la redacció de l'ordre de govern que donarà validesa al pacte. Malgrat aquest fet, es manifesta a la consellera la nostra total oposició a l'acord, però al mateix temps s'ofereix la nostra plena col·laboració en la recerca d'un model d'atenció a la persona ètic i sostenible, i entreguem un document amb els set eixos en els quals –creiem– hauria de basar-se el model:

- Que vetlli per la dignitat i els drets de la persona en qualsevol moment de la seva vida.
- Que contempli la decisió i la participació de la persona.
- Que preservi i promogui les capacitats i l'autonomia de la persona.
- Que no penalitzi ni discrimini la persona en funció del seu nivell d'autonomia.
- Que representi una proposta real per a l'envelliment actiu.
- Que fomenti l'atenció a domicili en la mateixa mesura que l'atenció residencial.
- Que sigui obert i receptiu a altres models europeus.

**4 de febrer de 2014:** Els col·legis signants del manifest sol·licitem una reunió amb el president Mas per tal de poder exposar la preocupació dels professionals per l'alteració de l'atenció dels usuaris d'aquests serveis que, de ben segur, l'acord signat per l'ICASS i les principals patronals dels centres residencials de gent gran, provocarà.

**7 de febrer de 2014:** El secretari del CFC, Sr. Gabriel Liesa, va assistir, juntament amb representants dels col·legis de treball social, educadors, psicòlegs i terapeutes ocupacionals, a la reunió informativa convocada per la Conselleria de Benestar Social i Família per explicar l'acord assolit entre el Departament i la patronal del sector de residències de gent gran. Allà van ser rebuts pel subdirector general d'Anàlisi i Programació, Sr. Lluís Grande, i pel cap del Servei de Programes Sectorials, Sr. Roger Cuscó.

Els tècnics del Departament van explicar la situació de forta pressió que travessa la patronal atesa la crisi generalitzada, així com l'esforç realitzat per conservar la presència de tots els professionals i l'acord al que van arribar. Van insistir en que es tracta d'un acord transitori i opcional, i que treballen en un model d'atenció centrat en la persona.



El Sr. Liesa va voler fer palès que la participació dels col·legis en la negociació hagués estat molt important atès que podrien haver ajudat a assolir un acord que promogués un model d'atenció més sostenible i en el qual l'atenció als usuaris no es veiés variada, com sí que passarà amb l'aplicació d'aquest acord. Va recordar, també, l'oferiment de participar en aquells fòrums de negociació que proposi el Departament per tal de cercar un nou model d'atenció a les persones grans, sostenible i de qualitat.

Els assistents a la reunió van ser informats que, en breu, serien convocats per la Direcció de l'ICASS a una reunió per debatre l'esmentat model.

Després de la reunió, els representants col·legials van acordar crear un grup de treball per tal de preparar una proposta de model per quan siguin citats per la directora general de l'ICASS, Sra. Carmela Fortuny.

**12 de febrer de 2014:** El CFC va acollir la primera reunió de la taula tècnica per parlar del model d'atenció a les persones en situació de dependència, a la qual hi van assistir representants del Col·legi Oficial de Psicòlegs de Catalunya, el Col·legi Oficial de Treball Social de Catalunya, el Col·legi d'Educadores i Educadors Socials de Catalunya, el Col·legi de Terapeutes Ocupacionals de Catalunya i, en representació del CFC, el degà, Sr. Manel Domingo; el secretari, Sr. Gabriel Liesa, i la vocal de la Junta de Govern, Sra. Benilde Martínez.

A la reunió es va acordar:

- Treballar de forma seguida i continuada un cop es coneguin els punts que vol tractar la direcció de l'ICASS.
- Celebrar una jornada intercol·legial on es tracti el model d'atenció a les persones.
- Mantenir converses amb la Intercol·legial, contactes amb la comissió ètica, el Síndic de Greuges i, si s'escau, portar el cas a Brussel·les.

## nosaltres ↗ El tema del mes

- Crear una taula estratègica formada per un o dos representants de cada col·legi i entitats que han donat suport al manifest conjunt, atès que es considera que la creació d'aquesta taula és vital per tal de poder treballar en totes les línies que estan obertes.

**13 de febrer de 2014:** Es procedeix a enviar un seguit d'al·legacions a la proposta d'Ordre enviada pel Departament de Benestar Social i Família. El nostre objectiu era que els criteris funcionals de les prestacions de serveis que s'apliquen actualment es mantinguin invariables fins que s'aprovi la nova Cartera, a resultes dels estudis i determinacions que corresponguin.

De la mateixa manera, i per fer més pressió, juntament amb el Col·legi Oficial de Psicòlegs de Catalunya, el Col·legi Oficial de Treball Social de Catalunya, el Col·legi d'Educadores i Educadors Socials de Catalunya i el Col·legi de Terapeutes Ocupacionals de Catalunya s'envia un nou document d'al·legacions en el mateix sentit on es fa incidència que les mesures previstes comportarien una reducció de la qualitat assistencial i, a mitjà i llarg termini, el deteriorament de la salut física i psíquica dels residents.

**25 de febrer de 2014:** Reunió amb la directora de l'ICASS, Sra. Carmela Fortuny, i amb el subdirector general d'Anàlisi i Programació del Departament de Benestar Social i Família, Sr. Lluís Grande.

**26 de febrer de 2014:** Malgrat totes les accions dutes a terme, finalment es publica l'Ordre BSF/35/2014, de 20 de febrer, per la qual s'actualitzen els criteris funcionals dels serveis dels centres residencials per a gent gran de la Cartera de serveis socials, pel qual es fa efectiu l'acord assolit entre el Departament de Benestar Social i Família i les patronals del sector d'atenció a la gent gran.

**19 de març de 2014:** El CFC acull la segona reunió de la taula tècnica que es va centrar a valorar la darrera reunió amb la directora de l'ICASS, Sra. Carmela Fortuny, i amb el subdirector general d'Anàlisi i Progra-

mació del Departament de Benestar Social i Família, Sr. Lluís Grande.

A la reunió es van acordar dos aspectes significatius:

- Que la taula tècnica treballarà en l'esquema d'una jornada organitzada pels cinc col·legis signants del manifest, però oberta a la participació de tots els actors de l'àmbit, inclosa l'Administració i la Patronal, on es debati quin és el model a seguir, i que portaria per títol "Jornada sobre el model d'atenció a les persones: present i futur".
- Que la taula tècnica insta als presidents dels col·legis a seguir treballant en els punts tractats en la darrera reunió: contacte amb la Comissió d'Ètica, la recerca de vies legals en contra de l'Ordre, la implicació de la Intercol·legial, el pla de comunicació, i el contacte amb el Síndic de Greuges i les patronals, etc.

**12 de maig de 2014:** Es reuneix la taula estratègica formada per representants dels cinc col·legis afectats per l'Ordre, on es decideix crear una enquesta en línia per saber com ha afectat al sector l'aplicació de l'Ordre per, un cop recollides les dades, fer arribar les conclusions de l'enquesta tant al Síndic de Greuges com al Consell Ètic de Serveis Socials amb l'objectiu de fer palesa la injustícia social cap als usuaris dels serveis residencials i centres de dia.

**14 de maig de 2014:** Tercera reunió de la taula tècnica a la seu del CFC, on s'acorda que cada col·legi realitzi un estudi DAFO de la seva professió dins de les residències i centres de dia per tal de començar a articular una proposta de nou model d'atenció a les persones, a l'espera de rebre, per part del Departament de Benestar Social i Família, una proposta nova d'atenció diürna (centres de dia) tal i com es va comprometre en la reunió del 25 de febrer.

Tant el CFC com la resta de col·legis afectats continuarem treballant per assolir un model d'atenció a les persones digne, on la tasca del professional sigui reconeguda i on, per sobre tot, hi hagi el més important: l'usuari, la persona.



institutodontològics

26 CLÍNQUES DENTALS AL TEU SERVEI

902 119 321

www.ioa.es

Descompte del **25%** en  
**IMPLANTS I PRÒTESIS**

**ORTODÒNCIA**

També aplicable a invisalign

Consultar la caducitat de l'oferta a clínica

Pregunta'ns per **invisalign**  
l'ortodòncia transparent

**AVANTATGES** PER A COL·LEGIATS/ADES I FAMILIARS DE:



Col·legi  
de Fisioterapeutes  
de Catalunya

- 1a visita, consulta i revisió **GRATUÏTA**
- Radiografies intrabucales **GRATUÏTES**
- Higiene bucal amb revisió gratuïta inclosa **22€**
- Resta de tractaments **20% Dte.**
- **18 mesos de Finançament** sense interessos i altres opcions a consultar



## El DiFT 2014 escalfa motors!

Amb l'objectiu de repetir l'èxit dels anys 2012 i 2013, torna la cita amb el DiFT, el Dia de la FisioTeràpia, que tindrà lloc el proper **11 d'octubre** a plaça de la Constitució de la ciutat de **Girona**. Des de les **10.00 h** i fins a les **14.00 h** podrem gaudir de les activitats i espectacles que el Col·legi organitzarà per compartir amb companys de professió i per a tota la família.

Batukades, bàsquet en cadires de rodes, el hip-hop dels BrodasBros, activitats divulgatives de les comissions col·legials, inflables, tallers de pintura i plastilina per als més menuts, i moltes més sorpreses per commemorar una jornada lúdica i divulgativa.

Repetirem, un any més, el fet d'emmarcar la nostra festa dins d'un projecte benèfic i solidari amb aquells que més ho necessiten. Per aquest motiu, durant el DiFT, hi haurà una activitat lúdica en la que caldrà fer un donatiu d'1€ destinat íntegrament a La Marató 2014 de TV3.

El DiFT continuarà amb una jornada tècnica, per a fisioterapeutes, a l'Auditori de la Mercè, seguida d'un petit refrigeri per als assistents i l'entrega del Premi al Fisioterapeuta de l'Any, tal i com es va fer els dos darrers anys.

El Col·legi ja està treballant per fer que aquesta festa sigui gran. Depèn de tots nosaltres que el DiFT surti al



**Col·legi  
de Fisioterapeutes  
de Catalunya**

carrer per demostrar a tothom que som un col·lectiu unit i, per això, us demanem que us feu vostra aquesta festa i vingueu a gaudir-la el dia **11 d'octubre**. Quants més siguem, més gran es farà la Fisioteràpia!

## El nou canal de TV del Col·legi es posa en marxa

Tal i com ja es va anunciar a la IV Jornada d'Abordatge pràctic de Fisioteràpia en Geriatria del passat 16 de maig, el nou canal de TV del CFC ([www.fisiotv.cat](http://www.fisiotv.cat)) ja ha iniciat el seu camí, i ho ha fet amb diversos continguts que, estem segurs, seran del vostre interès.

A la nova FisioTV hi podeu trobar, a dia d'avui, entrevistes molt interessants amb el Sr. Juanjo Brau, fisioterapeuta, *coach* esportiu i actual coordinador de l'equip de fisioterapeutes de la primera plantilla de futbol del FC Barcelona; amb el Sr. Rafel Donat, vocal de la Junta de Govern que ens parla sobre el nou projecte col·legial "Fisioteràpia i exclusió social", una campanya d'apropament de la Fisioteràpia a aquelles persones amb discapacitat o dependència i que, per situació d'exclusió social, no poden rebre aquest servei; també hem parlat amb el veterà fisioterapeuta Sr. Joan Prat de los Mozos sobre la publicació del seu llibre "Calli i treballi", on relata els anys en què va ser fisioterapeuta d'un geni, Salvador Dalí i, finalment, també posem a la vostra disposició les entrevistes que els hi vam poder fer als ponents de la IV Jornada de Geriatria del CFC: Sr. Roger Gómez, Sra. Marta Bisbe, Sr. Carles Salvadó i Sr. Carlos Rodríguez.



**Col·legi  
de Fisioterapeutes  
de Catalunya**

A més, també trobareu les ponències de la Jornada de Geriatria del CFC i els videoconsells de la campanya "12 mesos, 12 consells de salut".

Esperem que aquest nou repte que ara posem en marxa sigui el punt de trobada de molts fisioterapeutes i també un espai on la ciutadania pugui trobar resposta a les seves preguntes i entenguin que la Fisioteràpia els pot ajudar en totes les etapes de la seva vida i en una gran varietat de patologies.

Estem segurs que el nou canal de TV del CFC ens donarà molta informació i molts bons moments relacionats amb la Fisioteràpia i els fisioterapeutes.





# Aquest OCTUBRE

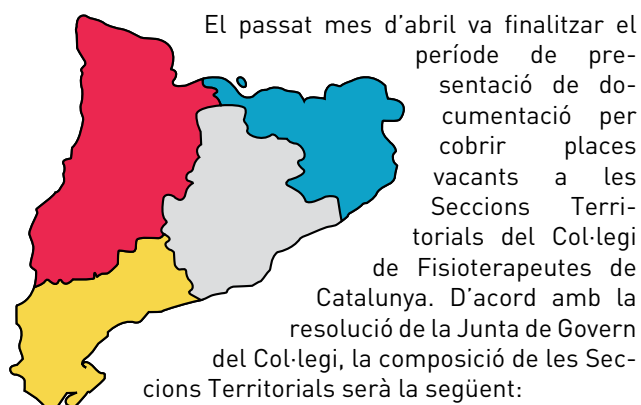
*Girona s'afisiona!*

**AFISIONA'T**



Col·legi  
de Fisioterapeutes  
de Catalunya

## Resolució de la convocatòria per cobrir places vacants a les Seccions Territorials del CFC



La Secció Territorial de Lleida comptarà amb dues noves membres, i quedarà formada per:

- Col. 5994 Diana Martorell Solé
- Col. 5856 Noemí Bravo Redondo
- Col. 6399 Judith Almazan Tribo
- Col. 6491 Núria Cortada Vilaró
- Col. 7156 Carol Naudí Farre
- Col. 10736 Eva Sorribes Fernández
- Col. 10550 Idoya Pinilla Riera

La Secció Territorial de Tarragona comptarà també amb dos nous membres, i estarà formada per:

- Col. 3715 Eva Hernando Gimeno
- Col. 2797 Antonio Maria Maya Martín
- Col. 2116 Cristina Bofarull Herrero
- Col. 5649 Jordi Jové Monné
- Col. 4553 Francisco Cobos Rubio
- Col. 5417 Rubén Darío Molina Puig
- Col. 9889 Joan Ramon Margalef Pérez

Finalment, la Secció Territorial de Girona incorpora un nou membre, i estarà formada per:

- Col. 763 Alba Resplandis Segòvia
- Col. 4976 Ma del Carme Casellas Miret
- Col. 4034 Laura Xargay Esparraguera
- Col. 7354 Maria Oliva Díaz
- Col. 7685 David Sánchez Martínez
- Col. 7065 Núria Fuentes Falgas
- Col. 10496 Ester Aranda Salom
- Col. 10536 Juan Antonio Bejarano Sánchez

Les Seccions Territorials tenen caràcter de comissió delegada de la Junta de Govern i es regeixen pel que estableixen els estatuts, les bases reguladores i les disposicions que dicta la Junta de Govern, tenint com a objectiu principal el tractament d'aspectes rellevants o d'interès per a la Fisioteràpia i els fisioterapeutes del seu àmbit d'actuació.

## El CFC promociona la Fisioteràpia com la professió sanitària imprescindible per millorar la salut i la qualitat de vida de la ciutadania

El passat 30 d'abril es va poder veure a TV3, en un dels talls de publicitat del programa *Els Matins*, un anunci (<http://vimeo.com/94387464>) encarregat pel CFC i on es fa referència a la importància de la Fisioteràpia, els seus àmbits d'actuació i les funcions que desenvolupa el CFC en suport a la Fisioteràpia i als fisioterapeutes.

Aquest anunci publicitari s'emmarca dins d'una campanya informativa que ha gestionat el CFC en diversos mitjans de comunicació enfocada a fer promoció dels beneficis de la Fisioteràpia per millorar la salut i la qualitat de vida de la ciutadania. En aquest sentit, i com ja us hem anat informant, s'han emès diverses falques publicitàries ([www.fisioterapeutes.cat/comunicacio/mitjans/noticia.asp?id=3160](http://www.fisioterapeutes.cat/comunicacio/mitjans/noticia.asp?id=3160)) i una entrevista al Sr. Ramon Aiguadé ([www.fisioterapeutes.cat/comunicacio/mitjans/noticia.asp?id=3167](http://www.fisioterapeutes.cat/comunicacio/mitjans/noticia.asp?id=3167)) a Onda Cero, un anunci al diari ARA ([www.fisioterapeutes.cat/comunicacio/mitjans/2014/abril/27042014\\_ara.pdf](http://www.fisioterapeutes.cat/comunicacio/mitjans/2014/abril/27042014_ara.pdf)), a més de l'anunci ja esmentat de TV3.





## Projecte col·legial: La Fisioteràpia a l'escola

Des de que es va iniciar aquest projecte, tenia moltes ganes de participar-hi i em va semblar que la millor oportunitat era ara, a l'escola que van els meus fills, a l'Escola Pia de Balaguer, a La Noguera.

Amb l'ajut del PowerPoint que va confeccionar el CFC, aquest febrer vaig fer unes xerrades en diferents classes de primer a sisè de primària que van consistir, primerament, en una part teòrica en la qual vam anar passant el PowerPoint mentre els anava explicant les posicions que havien de tenir en les diferents tasques que fan a l'escola, i després una part pràctica on els nens havien d'anar realitzant totes les postures apreses per poder-les corregir i veure si les havien entès correctament.

Les bones postures que inicialment es van treballar, van ser:

- Seure amb i sense taula al davant
- Correcció davant de la llibreta o paper i ordinador
- Aixecar objectes del terra i el seu desplaçament
- Bona posició a l'hora de portar les motxilles
- La postura de dormir

A més, en les diferents classes van sorgir dubtes i preguntes que també vam anar treballant com, per exemple:

- La posició de bipedestació en fer la fila
- La postura del sofà
- Pujar les escales amb les motxilles de rodes

Com a conclusió, penso que en tots els cursos va tenir molt bona acollida i quan parlo amb els/les mestres em comenten que hi hagut una millora atès que quan esmenten que s'han d'asseure bé, tots ràpidament reeduquen i corregeixen la seva mala posició. A més, és una escola on hi passo cada dia per davant i puc veure que han modificat algun mal hàbit que tenien, com portar la motxilla de rodes al davant o la motxilla de penjar ben a prop de l'esquena i penjada de les dues espatlles.



Penso que ha estat molt positiu ja que els nens han après què vol dir higiene postural i tenen els mètodes per poder aconseguir-la.

Amb projectes com aquest, podem fer una bona divulgació pràctica de la Fisioteràpia.

Mercè Sànchez Gàlvez

Núm. Col·legiada: 967

Centre de Fisioteràpia Mercè Sànchez  
Balaguer, La Noguera



**SPORT-TAPE**  
Endura Sport Tape 25 mm. x 13,7 m. Beige.  
Endura Sport Tape 38 mm. x 13,7 m. Beige.  
Endura Sport Tape 50 mm. x 13,7 m. Beige.

**FIX-TAPE**  
Endura Fix 50 mm. x 10 m. Blanco.  
Endura Fix 100 mm. x 10 m. Blanco.

**ENDURA-KIT**  
Endura Kit:  
Endura Sport Tape 38 mm. + Endura Fix 50 mm.

## Endura Tape

La venda original para su uso en la **técnica McConnell**

*Jenny McConnell utiliza exclusivamente la venda Endura Tape y es la única marca de vendaje que recomienda para la aplicación de su método de tratamiento.*



Para venta directa consulte con el distribuidor más cercano

**BIOCORP**  
IMPORTADOR OFICIAL PARA ESPAÑA

www.biocorp.es



## El Grup d'Interès del Penedès del CFC col·labora en la 11a edició de la marxa Els 7 cims



El passat 4 de maig, el Grup d'Interès del Penedès del CFC va col·laborar, de nou, en la 11a edició de la marxa de resistència Els 7 cims, organitzada pel Centre Excursionista del Penedès.

Aquesta marxa serveix, entre d'altres, per donar a conèixer camins i racons d'una zona del territori equidistant de dues grans capitals com són Barcelona i Tarragona, i alhora, facilita que, en una sola jornada, es puguin trepitjar els 7 cims dels més alts del Penedès històric, algun dels quals voreja els 1.000 metres d'alçària.



Enguany han estat 4 els fisioterapeutes que han ofert els seus serveis als prop de 700 participants d'aquesta marxa de resistència. Les tècniques més sol·licitades van ser el massatge descontracturant, els estiraments, els consells posturals, el reentrenament de la tècnica i gest esportiu, la reeducació del moviment i els embenats.

Tant els organitzadors de la marxa com els participants han valorat molt positivament la feina dels fisioterapeutes.

## El CFC signa un conveni amb el diari *La Mañana* i prorroga l'actual amb *L'Esportiu*

Us informem que el CFC ha signat un conveni de col·laboració amb el diari lleidatà *La Mañana*, pel qual, de manera regular, els hi proporcionarem un article en relació a la Fisioteràpia i els fisioterapeutes per tal de poder fer promoció de la nostra tasca davant la població i així intentar millorar el benestar i la qualitat de vida de la ciutadania.

Aquest conveni amb un diari de premsa escrita ja és el segon que signem, atès que al maig de l'any passat es va signar un conveni amb *El 9 Esportiu* (ara, *L'Esportiu*) pel qual cada setmana es publica, en la seva edició impresa, un article que els hi proporcionem nosaltres. Enguany acabem de prorrogar aquest conveni per un any més, de manera que ens podreu trobar cada divendres a les pàgines de *L'Esportiu*.

És en aquest sentit que us recordem que, qualsevol fisioterapeuta col·legiat que vulgui publicar un article a *L'Esportiu* o a *La Mañana*, ho pot fer enviant un escrit a [comunicacio@fisioterapeutes.cat](mailto:comunicacio@fisioterapeutes.cat) d'aproximadament



1.950 caràcters (per a *L'Esportiu*) i de llargària lliure (tot i que heu de tenir en compte el mitjà en el qual es publicarà) per a *La Mañana* relacionat amb qualsevol àmbit de la Fisioteràpia que, prèvia revisió, serà publicat a un o als dos diaris i anirà signat amb el vostre nom i el número de col·legiat.

nosaltres 7 Activitats col·legials

## La Secció Territorial de Lleida del CFC organitza un Seminari tècnic de Reprogramació abdominal

La Secció Territorial de Lleida del Col·legi de Fisioterapeutes de Catalunya va organitzar un Seminari tècnic de Reprogramació abdominal, que es va realitzar el passat dia 5 d'abril a la Universitat de Medicina de la UdL.

Aquest seminari va ser de gran interès atès que les places es van exhaurir ràpidament i hi va haver llista d'espera. La participació final va ser d'uns 18-20 fisioterapeutes no només de Lleida, sinó també de fora de la comarca.

L'acte el va conduir la fisioterapeuta Sandra Sancho, que va combinar perfectament una part introductòria més teòrica amb una part pràctica per parelles.

Cal destacar que la valoració del seminari va ser molt positiva; i tot i ser un seminari molt bàsic i introductori al món de la Fisioteràpia obstètrica, es va coincidir en que va ser molt profitós i aplicable per a tots els fisioterapeutes assistents.

Diana Martorell  
Secció Territorial de Lleida



# TEMTEX KINESIOLOGY TAPE

*La venda neuromuscular más equilibrada del mercado*

## POROSIDAD

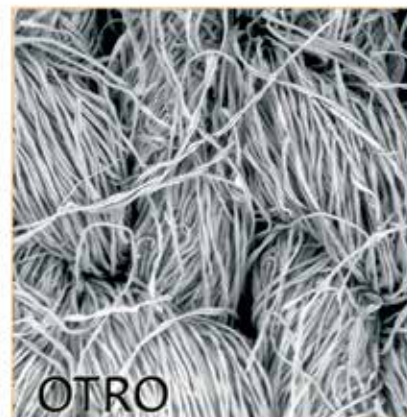
esencial para el mantenimiento de una piel sana.

**TEMTEX, Venda Neuromuscular de Alta Porosidad**

**TEMTEX, producto sanitario Clase I**



*Microfotografías Electrónicas de Vendas Neuromusculares, obtenidas en el Estudio realizado por AITEX*



*El Instituto Tecnológico Textil AITEX, es un centro tecnológico dedicado a la investigación, que está acreditado como Laboratorio de Ensayos por la ENAC - Entidad Nacional de Acreditación.*

**TAPE NEUROMUSCULAR DE MÁXIMA CALIDAD**  
**150%-160% de elasticidad**  
**ALTA POROSIDAD**



[www.temtex.es](http://www.temtex.es)





## La Secció Territorial de Tarragona signa un conveni de col·laboració amb el Club Tennis Reus Monterols

El passat divendres 16 de maig, el president del Club Tennis Reus Monterols, Sr. Jordi Compte, i la representant la Secció Territorial de Tarragona del Col·legi de Fisioterapeutes de Catalunya, Sra. Eva Hernando, van signar un conveni de col·laboració.

Aquest conveni afecta a tots els fisioterapeutes col·legiats de la província de Tarragona, que podran gaudir d'unes condicions especials per fer-se socis del club amb un descompte equivalent al 50% del preu d'entrada (la quota d'entrada sense promoció és de 800 € i és obligatòria per a tots els socis titulars).

Per a aquells col·legiats de la Secció de Tarragona del CFC que actualment ja són socis del CTRM, s'ofereix un mes de prova gratuït del nou Fitness Center per als seus familiars. A més, tots els col·legiats, siguin o no socis del CTRM, podran provar el Fitness Center de forma gratuïta (amb un FreePass). Tots els col·legiats que ho desitgin rebran el FreePass del Fitness Center per poder



distribuir entre els usuaris dels seus centres de Fisioteràpia. A més, el CTRM es posa a disposició de la Secció Territorial de Tarragona del Col·legi de Fisioterapeutes de Catalunya per a l'organització d'esdeveniments esportius a les seves instal·lacions.

## Treball amb pacients que deriven d'accidents de trànsit

Molts cops hi ha pacients que han estat afectats per un accident de trànsit i pot ser que necessitin un tractament de Fisioteràpia amb el fisioterapeuta o centre de Fisioteràpia proper o de referència. Això ens obre una sèrie de variables que són les que intentarem explicar, atès que és força complicat.

Quan aquest pacient, que s'ha lesionat en un accident a motor (sent ell el causant o el perjudicat), ve a la consulta i demana de fer tractament de Fisioteràpia prescrit pel traumatòleg, s'inicia un procediment que s'allunya de l'estàndard i que cal entendre. Aquest tràmit senzill es complica si es vol sol·licitar permís a la companyia pròpia-contrària. Primer de tot hem de sol·licitar el telèfon-correu electrònic del tramitador i fer una sol·licitud de cobertura del sinistre per les sessions i sol·licitar permís a la companyia. A partir d'aquí ens pot passar el següent:

1. Que es contesta afirmativament (de 24 hores fins a una setmana)
2. Que es denega
3. Que no es diu res

Totes les accions anteriors són vàlides i defensen la postura de la companyia responsable, no els drets del pacient; aquests s'han de reclamar moltes vegades. Això és degut a la legislació actual dels vehicles a motor en la qual només es poden rescabalar les despeses sanitàries quan es té contractada per la pròpia pòlissa (danys personals) o per culpa d'un contrari (vianant, ocupant, etc.),



però no cobreixen negligències, actes de culpabilitat o d'estar sota efectes de l'alcohol o drogues i, a més, s'ha de tenir en compte quin rol té la companyia al respecte del sinistre (companyia pròpia o contrària). No cal dir que actualment s'han afegit, a més, criteris arbitraris d'exclusió (intensitat, temporalitat, etc.).

El que està clar és que si no hi ha conveni directe amb la companyia o amb el conveni Unespa, el millor és fer factura del tractament sol·licitat amb el preu de tarifa del centre i que el pacient, a través seu o del seu advocat, reclami els danys, podent-ho recobrar ell posteriorment, això no dona lloc a temps morts ni a equívocs i el pacient surt satisfet amb el tractament corresponent.

**Juan Carlos Escolà Valls**  
President ACEFIC



## Doble acte a la Secció Territorial de Tarragona: reunió i jornada multitècnica

El dissabte 12 d'abril va tenir lloc, a la Casa del Mar de la ciutat de Tarragona, un acte doble: la reunió anual de la Secció de Tarragona per als col·legiats de la província i una xerrada de Fisioteràpia consistent en un abordatge multitècnic sobre la patologia del bruxisme.

L'acte va començar a les 9.30 hores, quan el Toni Maya, membre de la Secció de Tarragona, va presentar l'acte a tots els assistents congregats a la sala, i els hi va explicar que primer es faria la reunió anual i després la jornada de Fisioteràpia, donant-los les gràcies per la seva presència, i agraint també, a la Montse Inglés, l'assistència a l'acte com a representant de la Junta de Govern del CFC a la Secció de Tarragona; presentant també, als assistents, cadascun dels membres de la Secció, i excusant a la companya Eva Hernando, qui no va poder assistir-hi per motius personals.

A partir d'aquí es va iniciar la reunió anual de la Secció de Tarragona, començant per la Cristina Bofarull, que va fer un resum de totes les activitats i cursos de formació que es van realitzar a la província de Tarragona per als col·legiats durant l'any 2013, destacant el fet que uns quants cursos es van haver d'anul·lar per falta d'inscrits; també va presentar les activitats i cursos de formació que estan previstos per fer durant aquest any 2014; i per últim va comentar que en cursos gratuïts que es feien a la província de Tarragona no hi havia inscrits col·legiats tarragonins, argumentant una col·legiada que ella mateixa es va intentar inscriure en algun curs gratuït un parell d'hores després d'obrir-se el període d'inscripció i les places ja estaven exhaurides, explicant aleshores la Cristina que aquesta queixa s'havia fet arribar al Col·legi per tal que quan s'obris el període d'inscripció per als cursos que s'oferien a la província de Tarragona, les primeres places estiguessin destinades als col·legiats de la província.

Seguidament el Jordi Jové va començar la segona part de la reunió anual, desglossant el pressupost de la Secció durant l'any 2013, fent incidència en el fet que la part del pressupost destinada a la formació no es va gastar, com a conseqüència de no haver-se realitzat els cursos previstos per la falta d'inscripcions. I com no hi va haver cap pregunta ni comentari, es va fer el tancament de la reunió, a càrrec de la Montse Inglés, vicedegana i representant de la Junta de Govern del CFC a la província de Tarragona, que va donar les gràcies en nom de la Junta a tots els presents per la seva assistència, i en especial a tres col·legiats veterans que s'havien desplaçat expressament des de Barcelona per acudir a la nostra jornada, fent incidència, la senyora Inglés, en el fet que en aquest dia s'havien reunit diverses generacions de fisioterapeutes per acudir a un acte organitzat a Tarragona.

Un cop finalitzada la reunió, el Toni Maya va donar pas a la II Jornada Multitècnica, recordant que era una iniciativa que va voler iniciar la Secció de Tarragona aprofitant el dia de la reunió anual, i que pretenia ser un intercanvi de coneixements entre fisioterapeutes, sobre diferents tècniques de Fisioteràpia per tractar una patologia en concret, motiu pel qual demanava la col·laboració dels diferents col·legiats que volguessin col·laborar en aquesta iniciativa i que fossin experts en alguna matèria amb la qual es pogués tractar la patologia que es presentés a la jornada multitècnica, recordant que, per posar-se en contacte amb nosaltres, podien utilitzar l'adreça electrònica o el Facebook de la Secció.

Acte seguit, el Toni Maya va iniciar la jornada multitècnica, dedicada aquest any al bruxisme, començant per una introducció teòrica, que incloïa definició, tipus, incidència, causes... creant una línia de debat entre ell i els assistents, que aturaven l'exposició del Toni Maya per fer comentaris, preguntes... En acabar aquesta part teòrica, va presentar els tres professionals que parlarien de tres punts de vista diferents del bruxisme: el senyor Diego Sánchez, el senyor Fran Cobos i la senyora Núria Raspall. El senyor Sánchez, odontòleg, es va apropar al bruxisme des del punt de vista de l'odontologia, explicant les causes mecàniques del bruxisme i com havia evolucionat al llarg de la història l'explicació del mecanisme lesional, així com el tractament. A continuació, el senyor Cobos, fisioterapeuta i osteòpata, va apropar-nos el bruxisme des de l'osteopatia, fent una breu introducció teòrica i fent una demostració pràctica d'una valoració corporal en un pacient bruxista, així com també diferents tècniques de tractament osteopàtic. I per finalitzar, la senyora Raspall, fisioterapeuta, va parlar-nos de la síndrome miofascial en el bruxisme, fent una exposició teòrica de tots els músculs que es veien afectats amb PG en un pacient bruxista, i mostrant-nos tècniques de tractament des d'aquest punt de vista; a més de presentar-nos la tècnica dels "ganxos" en aquesta patologia.

Cadascuna de les tres exposicions va ser d'una gran qualitat, i en tot moment es va crear un clima de diàleg entre els fisioterapeutes assistents i els tres ponents, atès que es preguntaven dubtes, es comentaven detalls, s'intercanviaven experiències i coneixements, no tenint cap problema, cap dels tres professionals, a ser interromputs quan els assistents tenien alguna cosa a comentar.

La durada total de l'acte, incloent-hi reunió, jornada multitècnica i un descans per a un petit refrigeri, va ser de 3 hores, sent les 13 hores del migdia el punt en què l'acte va finalitzar, moment en el qual tots els congregats a la sala van declarar l'encert de la proposta i l'interès dels temes tractats, així com la qualitat dels docents.

Secció Territorial de Tarragona

## **III Matinal d'Acupuntura. Presentació de comunicacions**

Un any més, la Comissió d'Acupuntura ja està treballant per preparar la Matinal d'Acupuntura que se celebrarà el 31 de gener de 2015, i us convida a participar-hi presentant-hi una comunicació.

Poden participar-hi tots els fisioterapeutes inscrits al Registre de Fisioterapeutes Acupuntors del Col·legi de Fisioterapeutes de Catalunya.

### **Terminis de presentació**

- Inici de la convocatòria: **12 de maig de 2014**
- Data límit d'enviament: **17 d'octubre de 2014**
- Comunicació dels resums seleccionats: **15 de novembre de 2014**

### **Enviament dels resums**

Els resums s'hauran d'enviar per correu electrònic a [formacio@fisioterapeutes.cat](mailto:formacio@fisioterapeutes.cat)

Podeu consultar les bases completes per a la presentació de comunicacions a [www.fisioterapeutes.cat/comissions/acupuntura/documents/doc/bases\\_resums\\_III\\_matinal.pdf](http://www.fisioterapeutes.cat/comissions/acupuntura/documents/doc/bases_resums_III_matinal.pdf)



Com ja sabeu la Matinal d'Acupuntura té la finalitat de consolidar-se com un punt de trobada i d'intercanvi d'experiències professionals entre els fisioterapeutes acupuntors per dinamitzar el coneixement col·lectiu. Ens agradaria poder comptar amb la vostra participació!

## **Seminari de Sistema Visual, a Vic**

El passat dissabte 7 de juny, a l'Alberg Canonge Collell de Vic, es realitzà el *Seminari de Sistema Visual* a càrrec de Roberta Ghedina, lingüista, logopeda i fisioterapeuta.

El seminari s'encaminà en el tractament del pacient adult amb Ictus i/o TCE. Aquest s'inicià amb una breu història sobre el coneixement actual del sistema visual per a l'acció indicant les àrees i les vies implicades més importants fins arribar a la troballa de Rizzolatti sobre les neurones mirall i la seva implicació en la Fisioteràpia. Per moure'ns còmodament al món (caminar, seure, agafar un objecte, etc.) necessitem tots aquells processos visuals com són l'agudesa visual, la motilitat ocular, l'acomodació, la binocularitat, els camps visuals, la línia mitja visual, la integració viso-motora, la memòria i l'atenció visual. D'aquests només alguns poden ser explorats i tractats pel fisioterapeuta.

La Sra. Ghedina va mostrar uns tests breus d'avaluació per tal d'identificar el dèficit visual en el pacient i planificar el tractament de Fisioteràpia considerant la coherència entre la informació visual i la somàtica (cinestèsica, tàctil, pressió, de temperatura, vestibular).

Tota una visió holística del pacient hemiplègic!

**Grup d'Interès d'Osona i el Ripollès**



nosaltres ↗ Activitats col·legials

## Acord de col·laboració amb Designa per a la celebració del DiFT2014, que tindrà lloc a Girona

El passat 30 d'abril, el CFC va signar un acord de col·laboració amb l'empresa Grupo Designa, dedicada a la publicitat i la celebració de tot tipus d'esdeveniments.

El Sr. Albert Esteve, com representant de Designa, i el Sr. Manel Domingo, degà del Col·legi, varen rubricar un acord que té per objecte la realització, creació i desenvolupament del DiFT2014, el Dia de la FisioTeràpia, que tindrà lloc a la ciutat de Girona el proper 11 d'octubre i que, entre d'altres, comptarà amb activitats als Parcs Urbans de Salut propers. Els Parcs Urbans de Salut són un conjunt d'aparells que conformen un circuit dissenyat per fer exercici físic moderat i que estan enfocats a realitzar un treball de prevenció, millora i/o manteniment dels moviments necessaris per a les activitats de la vida diària per així millorar la qualitat de vida de les persones.

A més, el DiFT2014 s'emmarcarà de nou dins d'un projecte benèfic en pro de La Marató de TV3. En aquest sentit us volem informar que els donatius recollits al DiFT2013, que vam celebrar el passat 5 d'octubre a Bar-



celona, han contribuït a fer pujar el comptador final de La Marató 2013, dedicada a les malalties neurodegeneratives, per a la investigació de les quals s'han recollit, finalment, un total de 11.848.986 €.



*Estic tranquil amb una assegurança de salut de qualitat.*

*No volia sorpreses.*

*Escollo el metge que vull dins d'un ampli quadre mèdic, si viatjant em passa res tinc assistència en viatge gratuïta, i, si algun dia ho necessito, tinc l'hospitalització coberta en qualsevol centre del món.*

*Tot ben cobert i a un bon preu.*

# especialistes en assegurances de salut

assistència sanitària | indemnització salut | vida i accidents

 Col·legi de  
Fisioterapeutes  
de Catalunya



## MÚTUA General de Catalunya

Tuset, 5-11 - 08006 Barcelona - T. 93 414 36 00 | [www.mgc.es](http://www.mgc.es) | [mgc@mgc.es](mailto:mgc@mgc.es)



## La Generalitat atorga la Creu de Sant Jordi al Dr. Josep Ma Sala Xampeny, fundador de la primera escola universitària de Fisioteràpia a Catalunya

El metge i actual president de la Fundació Privada Escoles Universitàries Gimbernat i Tomàs Cerdà, Dr. Josep Ma Sala Xampeny, ha estat distingit per la Generalitat de Catalunya amb la Creu de Sant Jordi 2014.

La distinció li ha estat atorgada en reconeixement a una trajectòria dins la qual destaca la fundació de la primera escola universitària de Fisioteràpia de Catalunya, així com haver ostentat, entre d'altres càrrecs, la presidència del Sindicat de Metges de Catalunya.

La Creu de Sant Jordi és un dels màxims reconeixements que pot rebre una persona per part de la Generalitat de Catalunya. La distinció es va crear el 1981 amb la finalitat de distingir les persones naturals o jurídiques que, pels seus mèrits, hagin prestat serveis destacats a Catalunya.



### Xerrades al voltant del món professional

Un any més, els membres del Departament Professional del Col·legi han dut a terme un cicle de xerrades sobre el món professional a les universitats catalanes.

Aquestes xerrades tenen com a objectiu acostar el món professional als estudiants; la temàtica general són les sortides professionals i s'aborden temes com els diferents àmbits de treball del fisioterapeuta, el món laboral, les contractacions i els convenis, els tràmits bàsics per poder obrir una consulta o centre de Fisioteràpia i els tràmits per treballar a l'estranger. També se'ls explica les funcions, activitats i serveis del Col·legi i les diferents oportunitats de participació.

Durant el curs 2013-2014 gairebé 500 estudiants del darrer any del Grau de Fisioteràpia han pogut acudir a una de les 9 xerrades realitzades a l'EUF Gimbernat, la Facultat de Ciències de la Salut Blanquerna, la Facultat de Medicina i Ciències de la Salut de la Universitat Rovira i Virgili, la Facultat de Medicina i Ciències de la Salut de la Universitat Internacional de Catalunya, a l'Escola de Ciències de la Salut de la Fundació Universitària del Bages, a l'Escola Universitària de la Salut i de l'Esport EUSES i a la Universitat de Lleida.

Aprofitem per agrair a totes les escoles la seva acollida i implicació en la realització d'aquesta activitat.

## Vas a la muntanya? No et perdis el nostre videoconsell del mes de juny

Amb l'arribada de l'estiu, són moltes les persones que decideixen passar uns dies a la muntanya, però malgrat la bellesa de l'entorn, la muntanya pot ser menys amable del que, a primer cop de vista, sembla.

Al videoconsell del mes de juny (<https://vimeo.com/98017981>) de la nostra campanya "12 mesos, 12 consells de salut" pretenem donar algunes indicacions per poder gaudir de la muntanya amb total seguretat i perquè una passejada tranquil·la no es converteixi en una ruta esgotadora.



## nosaltres ↗ Activitats col·legials

# Ets de la promoció 86-89 de la Gimbernat? Aquesta informació et pot interessar!

Et reconeixes en aquesta fotografia? 25 anys després, alguns companys de "Gimbernat 89" estem intentant localitzar el major nombre de persones de la promoció per tal d'organitzar una trobada, compartir els 25 anys que ens separen d'aquesta fotografia i recordar històries i historietes d'aleshores...

La trobada serà el proper mes d'octubre a Barcelona encara que la data no està definida, però ens agradaria poder comptar amb tots o gran part dels companys.

Per aquest motiu, si ets de la promoció 86-89 de la Gimbernat, estàs llegint aquest comunicat i t'has reconegut a la foto... posa't en contacte amb:

- Montse Baños: montbany@gmail.com / 626 001 444
- Maria Viudez: 658 712 241

Com més serem, més riurem! Fins aviat!

Montse i Maria



## MÀSTER EN TÈCNiques OSTeOPÀTIQUES DE L'APARELL LOCOMOTOR (60 CRÈDITS ECTS EN DOS CURSOS)

### 20 Seus a 14 Països

França / Itàlia / Portugal / Alemanya /  
Brasil / Argentina / Xile / Colòmbia /  
Perú / Costa Rica / Uruguai / Veneçuela /  
Mèxic / Marroc

### 24 seus a ESPANYA

**Andalusia:** Màlaga, Úbeda, Sevilla, Almeria, Granada, Cadis, Còrdova  
**Aragó:** Saragossa  
**Castella i Lleó:** Salamanca, Valladolid, Galícia: Pontevedra  
**Cantàbria:** Torrelavega, Múrcia, Molina de Segura  
**Comunitat de Madrid:** Alcalá de Henares, Madrid Centre  
**Astúries**  
**Comunitat Valenciana:** Elx, València  
**Extremadura:** Badajoz  
**Illes Balears:** Palma de Mallorca  
**Catalunya:** Barcelona, Girona  
**País Basc:** Sant Sebastià, Bilbao  
**Illes Canàries:** Tenerife

## ESCOLA D'OSTEOPATIA DE MADRID i ESCOLA CATALANA OSTEOPATIA

Exclusiu per a Fisioterapeutes

### CONVOCATÒRIA BARCELONA

2014/2015



SALUS INFIRMORUM



UNIVERSIDAD PONTIFICIA DE SALAMANCA

Programes, Seus i Característiques del Curs Acadèmic a:  
[www.escuelaosteopatiamadrid.com](http://www.escuelaosteopatiamadrid.com)

SEU DOCENT  
Blanafort Formació  
C/ Bonavista 30  
08012 Barcelona

SECRETARIA ADMINISTRATIVA:  
918833910  
eomcentral@escuelaosteopatiamadrid.com

SEU CENTRAL: 91 883 39 10



## La Secció Territorial de Girona fa triplet amb la seva participació en tres curses en un sol dia



El passat dia 11 de maig, la Secció de Girona del CFC vam fer un triplet amb la nostra participació en tres curses: la Mitja Marató de Girona, la Cursa Popular patrocinada pel Corte Inglés, a la mateixa ciutat, i la XVII marxa cicloturista Terra de Remences, a Sant Esteve d'en Bas.

Les companyes de la Secció gironina, Cristina Mullor i Núria Fuentes, acompanyades de dos estudiants de l'EUSES, la Núria i el Sebastián, vam oferir el servei de Fisioteràpia a la Mitja Marató de Girona i a la Cursa Popular del Corte Inglés. Tot i ser pocs, hi va haver una bona organització gràcies a dos voluntaris, el Robert i l'Anna, que repartien números per als corredors perquè esperessin el seu torn. Es van poder fer uns 60 massat-

ges entre els quatre, intentant ser selectius a l'hora de fer-los, però sempre buscant complir dues premisses: la màxima qualitat en el mínim temps possible.

Per la seva banda, a la XVII marxa cicloturista Terra de Remences, hi vam participar tres fisioterapeutes del CFC i uns 40 voluntaris de l'EUSES, que vam realitzar massatges de descàrrega a les cames i també estiraments.

En general, hem quedat contentes del resultat, i la nostra percepció és que tant corredors com organització també van quedar satisfets amb la nostra feina.

Secció Territorial de Girona

## La marxa nòrdica com a eina de salut

El passat 10 de juny, el CFC, juntament amb *Nordic Walking Catalunya INWA-Spain*, l'Ajuntament de Santpedor, la FUB-Bages, la Societat Catalano-Balear de Psicologia i Ampide (Asociación Multidisciplinar de Psicogeriatría y demencias), va col·laborar amb el tast de Nordic Walking que va organitzar la Residència Sant Francesc d'Assís de Santpedor, i que va reunir 16 persones de 65 a 82 anys. La sessió va estar dirigida pel Sr. Jordi Pau Caballero (*coach* i secretari de l'INWA) de qui destaquem la seva professionalitat. El senyor Caballero va estar acompanyat per les fisioterapeutes Sandra Rodríguez i Maria Fuentes.

Aquesta sessió va tenir com a objectiu fer conèixer la marxa nòrdica com a eina de salut, destacant els beneficis sobre l'aparell locomotor, la postura i augment de la resistència cardiovascular. També millora les relacions socials i els vincles personals, facilitant l'adhesió a l'activitat física.





## El CFC signa un conveni de col·laboració amb ORPEA Ibèrica SAU

El passat 10 de juny, el Col·legi de Fisioterapeutes de Catalunya va signar un conveni de col·laboració amb ORPEA Ibèrica SAU, una empresa que té com a objecte social principal la creació, gestió i explotació de residències geriàtriques, centres de dia i pisos tutelats. De la mateixa manera ofereix tot tipus de serveis i realitza activitats destinades a millorar la qualitat de vida de la gent gran que resideix o acudeix als seus centres.

El Sr. Manuel Aznar, com a representant d'ORPEA, i el Sr. Manel Domingo, degà del Col·legi de Fisioterapeutes de Catalunya, varen rubricar un acord que té per objecte, entre d'altres, promoure accions destinades a la millora de l'atenció als fisioterapeutes col·legiats i als seus familiars de primer grau, motiu pel qual ORPEA els ofereix un descompte del 5% en el preu de l'estada a la residència. A més, i en virtut de l'acord signat, ORPEA cedirà gratuïtament un dels seus espais per a possibles xerrades o conferències que el CFC pugui programar.

Per facilitar el desenvolupament dels projectes que es recullin als convenis específics i el seu seguiment, es



constituirà una Comissió Mixta integrada per dos representants del Col·legi de Fisioterapeutes de Catalunya i dos d'ORPEA.

El conveni tindrà una vigència d'un any, prorrogable tàcitament per períodes d'un any.

## La Fisioteràpia queda exclosa de les Forces Armades

El CGCF ha informat, en nota de premsa ([www.fisioterapeutes.cat/comunicacio/pdf/12062014\\_ndp\\_cgcf.pdf](http://www.fisioterapeutes.cat/comunicacio/pdf/12062014_ndp_cgcf.pdf)), el seu malestar per la no-acceptació de que els professionals de la Fisioteràpia s'incorporin al Cos Militar de Sanitat, entitat Sanitària de les Forces Armades.

Aquesta va ser una reclamació que va fer el CGCF l'any 2009 i que ara ha estat refusada per la Comissió de Sanitat i Serveis Socials del Congrés, amb el vot en contra del Grup Popular. Per contra, la majoria dels grups de la Cambra (PSOE, CiU, Izquierda Plural, UPyD, etc.) hi han votat a favor.

## El CFC i la Federació ECOM signen un conveni de col·laboració

El passat 13 de juny, el CFC va signar un conveni de col·laboració amb la Federació d'Entitats de Persones amb Discapacitat Física (Federació ECOM), una entitat que té com a objectiu, entre d'altres, defensar l'exercici dels drets de les persones amb discapacitat física i treballar per la millora de la seva qualitat de vida.

El degà del CFC, Sr. Manel Domingo, i el president de la Federació ECOM, Sr. Antonio Guillén, van firmar un acord l'objecte del qual és la promoció d'actuacions i projectes que contribueixin a millorar la salut de la població mitjançant la divulgació de programes, esdeveniments i actuacions que realitzin ambdues entitats de forma individual o conjunta.

El present conveni té una durada d'un any i és prorrogable, tàcitament, per períodes d'un any i es va formalitzar



a la seu de la Federació, amb una fotografia de les representants d'ECOM juntament amb el secretari del CFC, Sr. Gabriel Liesa, i el vocal de la Junta, Sr. Rafel Donat.

## nosaltres ↗ Qui és qui?

### Joan Millaruelo

Membre de la Comissió de Geriatria del CFC

#### Qui sóc?

Sóc en Joan Millaruelo; vaig acabar els estudis de Fisioteràpia l'any 2006 a la Universitat Internacional de Catalunya (UIC) i estic acabant un postgrau en psicogeriatria a Germanes Hospitalàries-UAB.

Poc després d'acabar els estudis vaig començar a treballar en Fisioteràpia domiciliària, i des d'aleshores mai més he perdut el contacte amb la geriatria.

Si parlo de qui sóc he de parlar d'Alberto V. a qui considero amic, company i preceptor. Vaig tenir la sort de conèixer-lo poc després d'acabar la carrera i m'atreveixo a dir que gairebé tot el que sé de Fisioteràpia i de geriatria és gràcies a ell; a més, m'ha ensenyat a estimar aquesta professió des de la seva essència.

D'altra banda, d'aquí poc farà 8 mesos que he gaudit de la meravellosa experiència de ser pare per primer cop.

#### Què faig?

Actualment sóc fisioterapeuta d'una residència geriàtrica i membre de la Comissió de Geriatria del Col·legi de Fisioterapeutes de Catalunya. Fa més de 4 anys que em dedico exclusivament a aquest àmbit, encara que fa 7 anys que hi tinc contacte, cada cop m'apassiona més i vull continuar dirigint els meus esforços cap a la geriatria.

Durant aquest temps he après a entendre d'una forma més integral a la gent gran a través de dues vessants. Primer, una vessant més humana en la qual, en la mesura del possible, hem de respectar la voluntat dels nostres pacients i dirigir les tasques dels nostres pacients cap a ells i no a la inversa. Una segona vessant més clínica que, com a professionals de la salut i amb la complexitat patològica dels nostres pacients, penso que ens obliga a estendre els nostres coneixements al màxim nivell interdisciplinari sense oblidar mai la nostra àrea, la Fisioteràpia. Dues vessants que formen un romàntic matrimoni que s'ha d'entendre i respectar.

D'acord amb aquestes inquietuds va despertar el meu interès per la Comissió; col·laborar-hi m'ha donat l'oportunitat de conèixer un equip fantàstic tant a nivell



personal com professional i des d'on he pogut aprendre i compartir coneixements i experiències de la nostra professió.

#### Què vull fer?

En aquesta nova faceta de la meua vida, el meu desig és compaginar les dues coses més importants per a mi: la meua vida familiar amb la laboral; naturalment m'agradaria tenir l'oportunitat de seguir progressant professionalment.

I com a plans de futur pretenc seguir formant-me. Fa un temps que estic buscant formació específica en geriatria clínica, atès que és important per a mi, però és una tasca que encara no he pogut assolir.

I sobretot, aportar tot allò que estigui al meu abast tant dintre com fora de la Comissió.

Per acabar, com diu un bon amic meu "quid pro quo" que ve a significar "avui per mi, demà per tu", però sempre en benefici d'un tercer, en aquest cas són els nostres pacients.



En el cas que vulguis rebre el Noticiari **exclusivament** per correu electrònic has d'omplir el formulari que trobaràs a [www.fisioterapeutes.cat/tramits/#noticiari](http://www.fisioterapeutes.cat/tramits/#noticiari)

## Formació continuada a la SCBF: activitats de març i abril

Un dels objectius de la Societat Catalano-Balear de Fisioteràpia, com ja sabeu, és promocionar la recerca i oferir formació continuada a tots els fisioterapeutes i estudiants de Fisioteràpia.

És per aquest motiu que cada mes realitzem sessions científiques per a tots els interessats en seguir-se formant i no perdre el contacte amb els nous descobriments de la nostra professió. A continuació podreu llegir un resum de les activitats realitzades els darrers mesos.

La sessió científica del mes de març, sota el títol “**Acupuntura i Fisioteràpia**”, va ser a càrrec del Sr. Juli Salvat, fisioterapeuta, osteòpata i acupuntor. Ens va mostrar els principis i les aportacions de la medicina tradicional xinesa a la Fisioteràpia moderna. Després va endinsar-nos en un repàs històric i filosòfic d'aquesta matèria, ens va explicar la “Teoria del ying i yang (tao)” i la “Teoria dels 5 elements”, peces claus i imprescindibles per entendre aquesta medicina oriental.

El concepte de ciència ha evolucionat de manera diferent a Orient que a Occident. L'enfocament d'Orient està representat per un univers actiu, interrelacionat i amb canvis constants, mentre que l'enfocament d'Occident és l'aristotèlic de dividir-ho en categories i amb Descartes mecanicista.

Per a la medicina tradicional xinesa, els factors que puguin alterar l'equilibri del cos humà es consideren causes de malalties. Aquestes es determinen analitzant els símptomes mitjançant la diferenciació de síndromes per trobar la causa o identificar els agents patògens.

A continuació, el Sr. Salvat ens va explicar els principis de l'acupuntura, els meridians i que els punts a puntuar tenen una notable diferència de potencial elèctric respecte de la resta de zones cutànies, encara que no podem explicar la seva especificitat.

Per acabar, va mostrar com l'acupuntura i la moxibustió poden ser-nos d'utilitat en molts camps d'actuació dels fisioterapeutes i en patologies comunes, com són: edemes, marejos, asma, hèrnies discals, patologies reumàtiques, neuràlgies, etc.

Al mes d'abril, la Sra. Ascensión Martín, fisioterapeuta i psicomotricista, va exposar-nos l’**“Evidència actual sobre el model centrat en la família i l'entorn”**.

L'enfocament de la Fisioteràpia en pediatria tradicional es basava en el model centrat en els experts, on es depenia dels professionals per resoldre els problemes i es centrava a corregir els dèficits, les debilitats dels nens i els seus problemes.



Amb el nou canvi de paradigma assistencial, el model passa a centrar-se en la família. D'aquesta manera, els familiars reben formació per poder atendre el nen i prenen decisions entre les opcions que ofereix el professional. A més, el professional adapta el seu tractament a l'entorn del pacient aconseguint que l'estimulació del nen sigui més realista, adaptada al seu entorn i a la seva vida quotidiana.

Recordem també que, com ja fa dos anys, enguany la SCBF entregará la III Beca per a la Recerca en Fisioteràpia. Estem molt satisfets atès que, any darrera any, el nombre de peticions per accedir a la beca és major, la qual cosa vol dir que la recerca, en la nostra professió, està cada dia més present. L'any passat la Sra. Júlia Jubany va ser la guanyadora i es va fer l'entrega del Premi a l'Auditori de l'Acadèmia de Ciències Mèdiques Catalano-Balear de Catalunya. Al proper Noticiari us informarem de qui ha estat el guanyador, atès que a dia d'avui el Comitè Científic encara delibera el guanyador.

Recordeu, també que els socis de la SCBF compten amb accés gratuït a totes les sessions científiques, tallers, jornades i descomptes a congressos, seminaris i cursos que organitzem. També gaudeixen dels avantatges que comporta pertànyer a l'Acadèmia de Ciències Mèdiques i Salut de Catalunya i Balears.

Si voleu més informació podeu consultar el nostre web [www.scfisioterapia.cat](http://www.scfisioterapia.cat), seguir-nos al Facebook a [www.facebook.com/SocietatCientificaDeFisioterapia](https://www.facebook.com/SocietatCientificaDeFisioterapia) amb 460 seguidors i al Twitter [@SCBF\\_Scientific](https://twitter.com/SCBF_Scientific) amb 1590, us hi esperem!

Per a qualsevol dubte podeu posar-vos en contacte a través del nostre correu electrònic [scfisioterapia@academia.cat](mailto:scfisioterapia@academia.cat), així com a la bústia de suggeriments.



↓  
→ a fons  
↑

## Centre de Vida Independent (CVI)



*Sovint parlem de la inter o multidisciplinarietat, sobretot en la nostra professió, però poques vegades aquests termes tenen tanta importància i una plasmació tan pràctica en l'àmbit de la gent gran i/o discapacitada com en el CVI que hem pogut visitar a Barcelona i que ja fa sis anys que ofereix el seu servei i els seus coneixements a les persones amb algun tipus de problema funcional.*

El CVI és un centre on conflueix l'assistència i la recerca, tot liderat per un equip de professionals experts a favor de les persones amb manca d'autonomia. Es materialitza en un espai real dissenyat com una llar totalment accessible sense barreres arquitectòniques. Aquest espai, domotitzat i equipat amb els últims avenços tecnològics i ajudes tècniques, facilita la prescripció de la solució més adient, afavorint la seguretat i l'autonomia personal.

Gràcies a l'atenció i plena disposició de la Sra. Lluïsa Pla, fisioterapeuta i coordinadora assistencial del CVI, i de la Sra. Sandra Millet, logopeda i responsable de gestió del mateix centre, hem pogut recórrer l'habitatge del centre, l'espai real de valoració on un equip humà interdisciplinari dóna assistència a persones dependents i discapacitades i fa recerca de nous productes de suport. Un equip interdisciplinari format per un fisioterapeuta, un terapeuta ocupacional, un logopeda, un informàtic i un treballador social –el nexa d'unió entre l'usuari i les famílies- que garanteixen la valoració més precisa de l'ajuda tècnica i de les adaptacions que calgui fer a la llar.

Ens disposem a entrar a l'habitatge i, tot, absolutament tot està pensat per a qualsevol tipus de discapacitat, de

manera que la primera porta està plena de diferents tipus de manetes pensades per a diferents problemes funcionals... fins i tot per aquelles persones amb poca o gens força, la porta s'obre mitjançant una targeta identificativa... però quan diem que la porta "s'obre", volem dir que ho fa per si sola mitjançant un motor... és a dir, zero contacte... i així podríem seguir relatant tot un itinerari dispost –per dir-ho de manera planera i sense tecnicismes- per valorar què li va millor a cada persona, és a dir, què s'adequa millor a cada situació, però sempre intentant potenciar l'autonomia personal i el benestar, no només de la persona dependent, sinó també dels seus familiars o de les persones que en tenen cura.

Manetes, dispositius mòbils, estris per afavorir la sociabilització de la persona (amb suports per jugar a cartes, inclosos!), coberts, mobles que puguen i baixen, que entren i surten, domòtica per controlar llums, persianes, entrades i sortides, vàters que fan la neteja íntima, grues i un llarg etcètera que, no per fer la vida més fàcil i còmoda, són ginys passats de moda i ortopèdics, al contrari, tot està pensat per fer un entorn ple de color i llum que aporti serenor, benestar i que faci la vida més agradable. Descriure tots i cadascun dels elements que configuren les ajudes



tècniques i de suport que vam poder veure es fa impossible, n'hi ha centenars!, però amb les fotografies que hem fet, us en podeu fer una petita idea. Malgrat tots aquests ginys, hem de tenir clar que el CVI no és un *showroom* ni un espai de venda, sinó un entorn on les persones discapacitades, durant unes hores, fan AVD mentre són observades i valorades pels professionals del centre, que prescriuran, en cada cas, el millor per cadascú.

El servei d'assessorament del CVI s'adreça a persones de qualsevol edat, sigui quin sigui el seu grau de dependència: lleu, moderada o severa, a totes aquelles persones discapacitades amb qualsevol dificultat motriu, cognitiva, sensorial..., ja sigui congènita o adquirida, i a aquelles situacions que presenten una discapacitat transitòria.

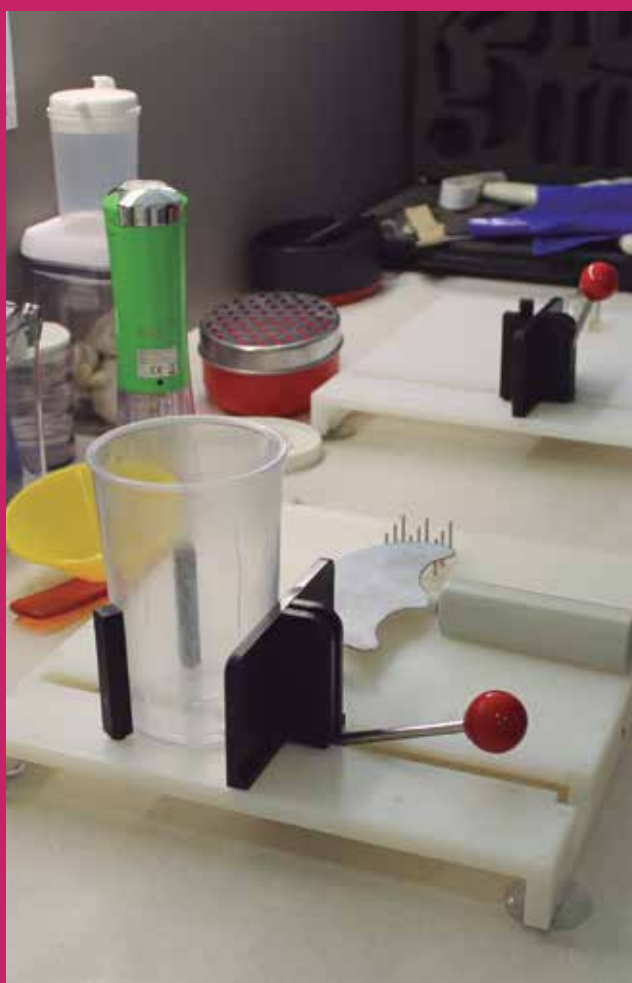
A més, en el CVI hi conviu també un laboratori dedicat a la recerca, la innovació i el desenvolupament; un espai gestionat per la Universitat Politècnica de Catalunya, que participa en la validació de la tecnologia. Aquest laboratori col·labora amb empreses privades i usuaris dissenyant noves ajudes o millorant les actuals amb l'objectiu de satisfer les necessitats dels usuaris.





## Però, com es valora l'autonomia? Com treballa el CVI?

1. Primera visita al CVI: l'equip del CVI elabora, per a cada cas, un diagnòstic molt precís de les necessitats personals i, en funció d'aquests resultats, es crea un pla d'actuació.
2. Exploracions complementàries: si és necessari, es fan exploracions vinculades a la comunicació, a la mobilitat de les persones o a les activitats de la seva vida diària, per disposar d'un diagnòstic encara més precís.
3. Visita a domicili: si cal, l'equip es pot desplaçar per valorar correctament l'entorn propi de l'usuari en col·laboració amb la seva família. D'aquesta forma es podrà diagnosticar d'una manera molt acurada l'ajuda tècnica o les adaptacions necessàries a la llar.
4. Informe tècnic: mitjançant l'anàlisi exhaustiva del cas, l'equip interdisciplinari prescriu i diagnostica la millor solució.
5. Provisió de l'ajuda tècnica – adaptació de la llar: si l'ajut prescrit és al mercat, el CVI recomana els diferents proveïdors que millor poden satisfer les seves necessitats. Si cal fer una adequació de la llar abans, disposen de proveïdors especialitzats que, si cal, elaboraran el pressupost i coordinaran el projecte.
6. Finançament: el treballador social informa de les millors fonts de finançament així com dels ajuts que es poden sol·licitar.
7. Aprenentatge: es porta a terme un procés de formació per utilitzar correctament l'ajuda prescrita, adreçat a l'usuari i a la pròpia família, i port fer-se al centre o al mateix domicili.
8. Seguiment: el seguiment de cada cas permet preveure alteracions del seu grau de dependència al llarg del temps, que poden afectar el seu entorn i l'ajut tècnic adquirit, sempre en funció de la millora de l'autonomia personal.



Però, com passa sovint, l'evidència és la prova més fe-faent de què les coses funcionen i són útils i si, a més, es pot demostrar que reporta un benefici econòmic per a la societat, molt millor, sobretot si has de rendir comptes a l'Administració. En aquest sentit, des del CVI s'ha volgut demostrar que les accions que realitzen no només són beneficioses per a les persones mancades d'autonomia i els seus familiars i cuidadors. Així doncs, en el marc del conveni de col·laboració amb l'Ajuntament de Barcelona, i juntament amb la Universitat de Barcelona, han realitzat un estudi de l'impacte social i econòmic del Programa "Adaptació funcional de la llar per a persones grans i/o dependents". Aquest programa consisteix en una anàlisi cost-benefici, és a dir, en valorar com, per cada euro invertit en el suport a una persona en situació de dependència, l'Administració té un estalvi d'X euros en futurs costos d'atenció socio-sanitària. Dels resultats es conclou que les persones receptores d'obres tenen, com a mitjana, un rendiment superior que els beneficiaris d'actuacions bàsiques. Així cada euro invertit en reformes aporta un estalvi d'1,47 euros en l'economia del Servei d'Atenció Domiciliària, mentre que per cada euro invertit en ajudes bàsiques l'estalvi és d'1,34 euros.

Malgrat aquesta anàlisi cost-benefici i els estalvis que aquestes actuacions proporcionen a la nostra societat, ens quedem amb les paraules de la Lluïsa i la Sandra que afirmen que "cada vegada que fas valoracions et



reafirmes que el CVI és fantàstic" (Sandra Millet) i que "com a professional és un treball edificant, apassionant i de qual n'aprens molt" (Lluïsa Pla).

Després de la nostra visita al CVI n'estem encara més convençuts que iniciatives com aquesta, enfocades a millorar l'autonomia de les persones i el seu benestar, aporta un benefici que, més enllà de la part econòmica, fa una societat més sana i que, a la llarga, tindrà molta millor qualitat de vida. Això és el que hem de voler per a nosaltres i per als que ens precedeixen.

## La qualitat d'una marca La marca d'un líder

Tècnica d'Embenatge Neuromuscular

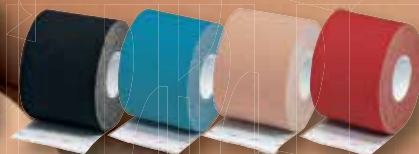
**BSN** medical

**Leukotape® K**

Cinta elàstica adhesiva

BSN medical, S.L.U.  
Avda. Baix Llobregat 3-5  
08970 Sant Joan Despí (BCN)  
Tel.: 93 521 01 20  
Fax: 93 521 02 10  
www.bsnmedical.com.es

**NOVETAT: colors BLAU CLAR i ROSA**





# Entrevista a José Luis Estrada Zanui

En aquest número del Noticiari, entrevistem a José Luis Estrada Zanui, un barceloní diplomad en Fisioteràpia (EU Gimbernat, 1992) que, entre d'altres, té un postgrau en Fisioteràpia de l'Esport, és tècnic en Radiodiagnòstic i tècnic superior en Prevenció de Riscos Laborals, a més d'instructor en Suport Vital Bàsic Instrumentalitzat i Desfibril·lador Extern Automàtic pel Consell Català de Ressuscitació (CCR) i l'*European Resuscitation Council* (ERC).



## Quina ha estat la teva trajectòria professional?

Vaig acabar la diplomatura l'any 92, l'any olímpic... fa uns quants anys!; era una altra època. De fet, vaig començar a treballar a segon curs, al centre de Fisioteràpia on m'havia correspost realitzar les pràctiques.

## En quins àmbits d'actuació de la Fisioteràpia has treballat o t'has especialitzat?

Em vaig posicionar en dos àmbits: laboral i esport (aquest camp, facilitat per la meua etapa com a esportista). A dia d'avui continuo vinculat amb tots dos: estic en un servei mèdic d'empresa i en un centre esportiu.

## Com arriba un fisioterapeuta a especialitzar-se en SVB i DEA?

Normalment els teus negocis comencen, gairebé sempre, quan tens un ensurt: sent fisioterapeuta d'una selecció de bàsquet, un jugador va perdre la consciència

durant un partit. Aquell dia viatjava sol, sense metge, i jo era l'únic professional sanitari de l'equip. Per sort, al cap d'una estona (per a mi interminable) va recobrar la consciència... realment sense saber què havia fet, per què havia sigut així, com, què... i milers de preguntes sense una resposta.

Aquell dia va ser un punt d'inflexió, em vaig plantejar que m'havia passat una vegada i que no em tornaria a passar més: no saber valorar!, no saber què fer!, no tenir resposta d'actuació!

Gràcies a l'ajuda del meu company i amic Dr. Lanau (SEM), li vaig explicar els meus negocis i va introduir-me en el món del Suport Vital Bàsic (SVB) i la Desfibril·lació Externa SemiAutomàtica (DESA-DEA); i aquí estic: tranquil, perquè tinc molt clar què he de fer si sóc testimoni d'una situació d'emergència (aturada cardiorespiratòria, ofegament, ennuegament...), i content de poder transmetre aquesta formació a la societat.

Com us he comentat, estic en un centre esportiu on cada setmana al voltant de 2.500 persones realitzen activitats físiques, amb el conseqüent risc de diferents situacions mèdiques; un dels meus objectius com a responsable va ser dotar la instal·lació d'un DEA (fa 15 anys) i que una



part important dels professionals que hi treballen tinguin la formació en Suport Vital Bàsic i Desfibril·lació, per saber què fer davant d'una emergència.

Pel fet de ser una de les primeres instal·lacions a Barcelona que va disposar de DEA i de ser un dels primers intervinents, em van proposar de realitzar el curs per ser instructor del Consell Català de Ressuscitació (CCR) i de l'Institut d'Estudis de la Salut (IES).

### Per què és important aquesta formació?

Després de tants anys, m'he adonat que, realment, mai saps on et pots trobar amb la necessitat d'actuar (a casa amb algun familiar, a la feina, el cap de setmana en alguna activitat d'esport dels teus fills...). És una formació que hauria de tenir qualsevol persona, tothom!

Quan ets testimoni d'una aturada cardiorespiratòria, després de la valoració inicial, hem de començar a treballar realitzant Suport Vital Bàsic (SVB), atès que sinó l'índex de supervivència d'aquella persona baixa moltíssim (10% per cada minut que no fem res) i, si s'escau, l'aplicació d'un desfibril·lador ha de ser al més aviat possible.

El pitjor que he sentit en situacions en les quals ha succeït alguna emergència i on la persona no ha sobreviscut és: "cap dels presents sabíem què havíem de fer".

Si algú dels testimonis d'aquella aturada cardiorespiratòria està format, l'índex de supervivència d'aquella persona augmentarà, això és el que volem! A més població formada, l'índex de supervivència de les persones que pateixen una aturada cardiorespiratòria, augmentarà. En aquest sentit haig de dir que l'experiència formativa donada al Col·legi ha estat molt ben valorada pels alumnes.

### Quines són les característiques d'un DEA?

Un Desfibril·lador Extern SemiAutomàtic (DESA) és un aparell emprat per produir una desfibril·lació, mètode terapèutic consistent en descàrregues de corrent bifàsic, despolaritzant el cor.

Dels quatre ritmes cardíacs (fibril·lació ventricular, taquicàrdia ventricular sense pols, assistòlia i activitat elèctrica sense pols), el DESA només detecta els dos primers i és quan proporciona la descàrrega prement el botó adient. Si detecta els dos ritmes segons no es carrega i no s'activa, havent de continuar realitzant les maniobres de SVB.

Nosaltres, com a reanimadors, no sabem quin ritme té la persona, només veurem que tenim una persona inconscient i que no respira, són les dues clíniques que ens fan sospitar que aquesta persona està en aturada



cardiorespiratòria; per aquest motiu el DESA ens facilita la informació del ritme i si és desfibril·lable o no. El DESA no té falsos positius, no falla!

Torno a insistir: si no recomana la descàrrega és que detecta dos ritmes que no són desfibril·lables (assistòlia i activitat elèctrica sense pols); i si es carrega són els dos ritmes desfibril·lables.

Tot l'algoritme és una comunió entre el Suport Vital Bàsic i el Desfibril·lador Extern SemiAutomàtic (SVB+DEA).

### Quina formació i certificacions són necessàries per al seu ús?

A Catalunya, aquesta formació està regulada pel Decret 151/2012 del 20 de novembre.

Quan has superat el curs, se t'atorga un certificat del Consell Català de Ressuscitació (CCR) i un certificat de la Direcció General de Planificació i Recerca en Salut (Generalitat de Catalunya), pel qual s'estableixen els requisits per a l'ús de desfibril·ladors externs fora de l'àmbit sanitari. Els alumnes aptes, queden inscrits als registres dels estaments oficials que regulen i tutel·len aquest decret, que també regula la utilització dels DESA públics (places, carrers, etc.).

El meu consell per tenir una bona dinàmica d'actuació és estar format en SVB+DEA.

### És obligatori tenir un DEA a un centre de Fisioteràpia?

A Catalunya, tenim un decret de la Conselleria d'Interior (82/2010) que regula les instal·lacions que s'han de dotar amb personal format en SVB i tenir un DESA o només presentar personal format.



En principi, els centres de Fisioteràpia convencionals no han de tenir desfibril·lador; altra cosa és la sensibilització del centre davant d'aquest tema i que tinguin el personal format en SVB+DEA o només formin el personal en SVB.

M'he trobat llocs que la llei no els obliga, però per sensibilitat, qualitat de servei, seguretat, publicitat, etc. tenen DESA i la gent formada en SVB i DEA.

Si només volem complir la llei, per sortir de dubtes, haurem de llegir el decret esmentat i veure si estem regulats per aquest o no.

**Què pot passar si es fa mal ús del DEA? Quins riscos té?**

Donat pel propi aparell cap.

No són riscos, és mala eficàcia en l'actuació: mala col·locació dels elèctrodes, que no detectaran cap ritme i no donarà l'opció de descàrrega; donar la descàrrega quan hi ha gent tocant la víctima; tocar el pacient quan l'aparell analitza el ritme. Aspectes en els quals, durant la formació, insistim per tal que l'alumne no cometi aquests errors.

**Has patit alguna vegada un ensurt?**

Alguns quants! Com us he comentat, al centre esportiu hem tingut aturades cardiorespiratòries i hem activat el

protocol que tenim instaurat per a aquestes situacions: moltes vegades amb resultats positius, però alguna vegada amb no tan bon resultat; però sempre treballant SVB+DEA amb l'objectiu de reanimar la persona.

Recordo, com a anècdota, a l'estació de Sants, sortia del metro, hi havia una senyora americana estesa a terra, amb els serveis de seguretat fent-li un cordó de seguretat. Vaig acostar-me, em vaig identificar, vaig realitzar la valoració, certificant que estava en aturada cardiorespiratòria i vaig començar a treballar SVB fins que va arribar el SEM i vam continuar treballant tots. Va tornar a tenir pols! Quan tornes a veure una persona que l'has tingut amb aturada cardiorespiratòria, penses que la teva tasca té sentit i un objectiu clar: preservar la vida.

Quan fas reciclatges de la formació, alguns alumnes t'expliquen situacions que han viscut i quan parlen d'èxit, com a formador, t'omple: recordo un alumne que ens explicava que estaven a una casa rural, tota la família celebrant un aniversari, de sobte el seu nebot va començar a ennuegar-se, moments d'histèria, crits, hipòxia del nen... ell es va calmar i va intentar recordar la formació rebuda i la va aplicar, podent aconseguir, mitjançant les tècniques ensenyades, que l'objecte estrany sortís; això no té preu!

**Un desig per a la Fisioteràpia...**

Unitat del col·lectiu. No s'hauria de permetre la competència deslleial, ni treballar en les condicions que molts, actualment i per necessitat, ho fan.



## Parc Natural dels Aiguamolls de l'Empordà



El Parc Natural dels Aiguamolls de l'Empordà té una superfície aproximada de 4.730 ha, de les quals unes 825 són reserva natural integral estrictament protegida. El Parc es troba situat a la comarca de l'Alt Empordà i el conformen els municipis següents, que per ordre de superfície protegida són: Castelló d'Empúries (57,4%), Sant Pere Pescador (12,8%), Palau-Saverdera (10,2%), Peralada (8,9%), Pau (4,7%), Pedret i Marçà (2,6%), l'Escala (2,1%), Roses (1,1%) i l'Armentera (0,2%). L'objectiu de la declaració d'aquesta àrea com a parc natural és doble: d'una banda, conservar, millorar i potenciar els sistemes naturals, i, de l'altra, fer compatible la conservació amb el desenvolupament econòmic.

### Un espai amb una forta pressió humana

La comarca de l'Alt Empordà té una població aproximada de 100.000 habitants. En alguns municipis del Parc es pot arribar a quadruplicar durant l'estiu. Un exemple d'aquesta pressió són les platges del Parc Natural, que en època estiuenca poden rebre diàriament al voltant de 23.000 persones.

Més del 80% del territori del Parc és de propietat privada i entre els dos polígons que delimiten el Parc Natural hi ha la marina residencial més important d'Europa, Empuriabrava, que disposa de 30 km de canals navegables.

### Espai de convivència entre aigua, terra, ésser humà i natura

Un mosaic d'ecosistemes interdependents però alhora ben diferenciats:

**Mar:** Davant les costes del Parc Natural trobem una zona d'aigües marines relativament somes, de fons sorrenc. El recolliment que ofereix el Golf de Roses fa recer en temps de fortes tramuntanades. Tot i això, les llevantades impacten amb força a la façana litoral del Parc.

**Platges i sorralles costaners:** Són presents a tota la franja litoral del Parc i constitueixen les úniques platges verges que queden a la Costa Brava. De fet, l'extensió allargada cap al sud, seguint la platja, que dibuixa el perímetre del Parc, té com a finalitat la preservació d'una mostra prou representativa d'aquest hàbitat.

**Llaunes i salsures:** Les llacunes salabroses litorals, anomenades localment llaunes, es troben immediatament al darrere de la platja, entre les desembocadures dels rius Muga i Fluvià. La vegetació que envolta les llaunes, formada per plantes baixes adaptades a la salinitat del sòl, com salicòrnies i joncs, s'anomena localment salsura.

**Closes, peces i feixes:** A l'Empordà reben el nom de closes uns prats de pastures típics d'aquesta comarca, envoltats –closos– per recs de drenatge, vorejats d'arbres de ribera (oms, freixes, àlbers, verns i altres). Ocupen el llit dels antics estanys i per això s'inunden en èpoques de pluges. Altres camps i pastures d'aquesta mena, llargs i estrets, tancats per tamarius, reben el nom de peces o feixes.

**Estanys i aiguamolls d'aigua dolça:** Són les restes actuals de l'antic estany de Castelló, i el més emblemàtic és el de Vilaüt. La seva situació interior, lluny del mar,





fa que les aigües siguin completament dolces, i la vegetació, especialment adaptada a la immersió, inundació i humitat, segons la fondària de les aigües. El Parc Natural ha promogut la recuperació i la creació de nous estanys, com ara el del Cortalet o els estanys Europa.

**Rius, rieres i recs:** A part de la Muga i el Fluvià, els dos grans rius del Parc, als Aiguamolls trobem una extensa xarxa de rieres i recs. La vegetació de les seves ribes té un evident interès botànic i faunístic. La Reserva Integral de l'Illa de Caramany, de 5,6 ha de superfície, situada al riu Fluvià, acull un bosc de ribera que evoluciona de manera absolutament natural.

**Conreus:** Ocupen un gran percentatge de la superfície del Parc. De cereals d'hivern (ordi, blat) i userda s'ha anat passant al blat de moro, la melca, el gira-sol i els fruiters. El conreu de l'arròs, recuperat d'ençà de la creació del Parc Natural, és, sens dubte, el més adaptat a la vocació marjalenca de la terra baixa empordanesa.

**Aspres:** Situats entre la plana i la veïna serra de Verderra, al nord-est, ocupen uns terrenys de suau ondulació. Estan coberts per conreus de secà (com ara vinyes), brolles i pastures, bosquines de suros, alzines i roures, així com taques de pins en algunes zones com ara la Torre del Vent, el punt més elevat del Parc.

**Nuclis habitats:** Al Parc trobem un bon nombre de masos, cortals i veïnats escampats per la plana. Sovint es troben integrats al paisatge i ofereixen refugi a la fauna i flora salvatge.

### El patrimoni històric

Els aiguamolls de l'Empordà ocupaven antigament gairebé tota la plana de la badia de Roses i del baix Ter. El massís del Montgrí estava aïllat per les aigües i quan els grecs s'hi van establir, ho van fer en una illa entre

les antigues desembocadures dels rius Fluvià i Ter, on posteriorment van fundar Empúries. L'extensa àrea marjalenca va anar desapareixent a causa, sobretot, de l'expansió agrícola. L'extens estany de Castelló, amb les seves tres illes, els estanys de Siurana, Vilacolum, Riumors, Bellcaire, Ullastret i Pals ja formen part de la història.

La construcció d'equipaments turístics va ser un nou factor de degradació. Extenses àrees van desaparèixer i es van convertir en urbanitzacions. Això hauria continuat si no fos que l'any 1976 es va iniciar una campanya amb el lema "Els últims aiguamolls de l'Empordà, en perill", que buscava la conscienciació de la població pel que fa a la importància dels estanys i al seu valor com a reserva natural.

Va ser el 1983 quan es va aconseguir que el Parlament de Catalunya aprovés la Llei de declaració de paratges naturals d'interès nacional i reserves integrals dels aiguamolls de l'Empordà, posteriorment reclassificat com a parc natural.

El Parc Natural comprèn només els estanys de l'Alt Empordà; els del Baix Empordà estan inclosos al Pla d'espais d'interès natural (PEIN).

### L'activitat humana

L'activitat humana al Parc és força important, tant pel moviment turístic que comporta com per les activitats agropecuàries.

Des que aparegueren els regadius, els conreus situats al Parc han anat canviant. S'inicià amb el cultiu de cereals d'hivern i s'ha passat al blat de moro, la melca, el gira-sol i els fruiters, que són bons llocs d'hivernada per a les aus insectívores i per als túrdids, per raó de l'elevada presència de fruita a terra.

Indubtablement, els arrossars són el cultiu que més beneficia els ocells aquàtics. En l'actualitat, existeixen unes 150 hectàrees d'arrossars conreats, principalment sense pesticides i que es mantenen inundats també fora de l'època de conreu per tal d'afavorir la presència d'aus aquàtiques.

### La fauna

Els Aiguamolls són un dels espais naturals de Catalunya en què s'observa una major varietat d'espècies animals. Els ocells fan dels Aiguamolls el seu refugi i lloc de descans i en són més de 300 espècies, moltes d'elles protegides i d'una gran bellesa.

Les aus en constitueixen el principal atractiu faunístic. Fins ara han estat citades 329 espècies d'ocells, de les quals 82 hi nidifiquen de manera regular. Les espècies vinculades als ambients aquàtics en són les més representatives i abundants.

La població de rèptils i amfibis es troba per tot arreu, localitzada principalment en zones d'aigua dolça.

### La vegetació

La vegetació dels aiguamolls presenta unes característiques especials que la fan força diferent de la de les



zones properes. Això és certament destacat a les comunitats de la banda litoral, on l'aigua i la salinitat prenen una importància decisiva. Es combinen conreus d'arross amb zones de pastures, de valor tant biològic com paisatgístic.

Els principals tipus de vegetació que podem apreciar a les zones d'aiguamolls són la vegetació dels sòls salins, com ara les salicornies o el salat blanc; la vegetació dels sorrells, com ara el jull de platja; la vegetació marjalenca dels marges dels rius, recs, i els prats inundats, on dominen els canyissars i les comunitats afins i la vegetació aigualosa i lacustre de les llacunes i cursos d'aigua.



**Tu servicio técnico y distribuidor de equipos de fisioterapia de confianza.**

### Le ofrecemos:

Expertos en equipos de las marcas: GYMNA, HELIOS, ENRAF, CARIN, ZIMMER, otras marcas. Sin problemas de repuestos. Garantía total de Servicio con experiencia de más de 30 años.

- Servicio técnico en 24 en su domicilio si lo prefiere.
- Reparación del equipo previo presupuesto, se lo recogemos y entregamos en su domicilio a portes pagados.
- Verificación de equipos, calibraciones, test de seguridad eléctrica.

### Equipos de fisioterapia :

- ULTRASONIDO,
- ESTIMULADORES
- EQUIPOS DE MICROONDAS
- MAGNETOTERPIA
- TENS y EMS portátiles
- Camillas
- Mecanoterapia
- Hidroterapia
- Fungible. Electrodo, fundas para electrodo, parafina, gel, cremas de masaje, aceites, bolsas frío y calor, bandas de resistencia, agujas acupuntura, guantes, ...
- Vendaje funcional KINESIO
- Celulosa



Síguenos a través de :



AV RIVOLI N° 17 local 13 - 08100 Mollet del Vallès (Barcelona) - tel. 93 172 42 97 / 628 712 527  
www.disertecsa.com / ventas@disertecsa.com

**gymna** Distribuidor en exclusiva  
30 años experiencia

## Llocs d'interès

El Parc Natural dels Aiguamolls de l'Empordà es troba envoltat d'altres llocs d'interès historicoartístic o natural, abundants a la Costa Brava i a comarques com l'Alt i el Baix Empordà. Com a orientació, en citarem alguns dels més destacats.

**Castelló d'Empúries:** Municipi situat a la desembocadura del riu Muga, a la badia de Roses. És una vila eminentment de caire medieval. Hi destaca l'església gòtica de Santa Maria amb el museu parroquial, la Cúria i la presó medieval, així com l'Ecomuseu de la Farinera.

**Roses:** A Roses destaquen la Ciutadella i la ruta megalítica, amb el dolmen de la Creu d'en Cobertella, que és el monument megalític més gran de Catalunya.

**Sant Pere Pescador:** Hi trobem la Reserva de Mig de Dos Rius, la desembocadura del Fluvià i l'illa de Caramany.

**Pau i Palau-Saverdera:** Rutes megalítiques.

**Peralada:** Envoltat d'un paisatge de vinyes fascinant, trobem aquest castell palau, que esdevé una mostra d'un veritable mosaic d'estils arquitectònics. Cal destacar-ne el convent del Carme i el claustre de Sant Domènec.

**L'Escala - Empúries:** A Empúries es localitzen les restes de la colònia grega d'Emporion i de la ciutat romana, un valuós testimoni de la presència que les cultures clàssiques van tenir en el Mediterrani. Prop d'aquesta zona trobem també el veïnat de Cinc Claus.

**Figueres:** Important nucli de comunicacions i ciutat natal de Dalí. Tenen una gran importància cultural el Teatre-Museu Dalí, els museus del Joguet, de la Tècnica i de l'Empordà, i el castell de Sant Ferran.

### Informació i oficines del Parc:

El Cortalet  
Ctra. de Sant Pere Pescador a Castelló d'Empúries  
(GIV-6216, km 13)  
17486 Castelló d'Empúries  
Telèfon: 972 45 42 22  
[www.gencat.cat/parcs/aiguamolls\\_emporda](http://www.gencat.cat/parcs/aiguamolls_emporda)

### Agraïments:

Ricard Forn (autor de les imatges, que ens han estat cedides pel Parc Natural dels Aiguamolls)  
Parc Natural dels Aiguamolls de l'Empordà



Cursos de CALIDAD  
PRÁCTICOS y  
ECONÓMICOS

EN NUESTRA WEB,  
PUEDE CONSULTAR  
QUE CURSOS, SUS  
PROGRAMAS, PRECIOS,  
FECHAS Y CIUDADES



Información e inscripciones  
Telf.: 936672035  
[institut@omphis.es](mailto:institut@omphis.es)  
[www.omphis.es](http://www.omphis.es)

## CURSOS DE FORMACIÓN EN LAS ÁREAS DE

Osteopatía intensiva para fisioterapeutas

Terapias Manuales Especializadas

Diagnóstico y razonamiento clínico

Técnicas de fisioterapia pediátrica

Mas de 30 cursos diferentes  
Visite nuestra web: [www.omphis.es](http://www.omphis.es)

¡Superando la crisis!  
**TALLERES GRATUITOS Y CURSOS LOW-COST**  
Informese de como beneficiarse





Ara tens l'opció de rebre el Noticiari només per correu electrònic



Amb l'objectiu de col·laborar a ser més respectuosos amb el medi ambient i de poder buscar nous mètodes d'estalvi, el CFC ha engegat una nova iniciativa en relació al Noticiari, la revista col·legial que, cada dos mesos, rebeu a casa vostra.

En el cas que vulguis rebre el Noticiari **exclusivament** per correu electrònic has d'omplir el formulari que trobaràs a [www.fisioterapeutes.cat/tramits/#noticiari](http://www.fisioterapeutes.cat/tramits/#noticiari)

Col·legi de Fisioterapeutes



de Catalunya