



Noticiari de

# Fisioteràpia

novembre 2014

núm. 94



Col·legi de  
Fisioterapeutes  
de Catalunya

Sala fisioteràpia



- Atenció centrada en la persona. El cas del Parc Sanitari Pere Virgili
- Entrevista a Joan Romero, premi al Fisioterapeuta de l'Any

**opinió** **03**

Convocatòria d'eleccions ..... 03

**04 a 21** **nosaltres**

El tema del mes. .... 04

# Eleccions 2014

El Col·legi necessita el teu vot!

Activitats col·legials ..... 06



Qui és qui? ..... 20



Activitats de la Societat de  
Fisioteràpia de l'ACMCB. .... 21

**22 a 27**

**a fons**



**personatge**

**28 i 29**

Entrevista a Joan Romero,  
premi al Fisioterapeuta de l'Any



**oci i cultura**

**30 i 31**

## Ajuda'ns a millorar!

Ens interessa la teva opinió. Per aquest motiu posem al teu abast diverses vies perquè puguis exposar queixes, agraïments, suggeriments o comentar aquelles qüestions que t'amöïnen entorn de la professió:

- Bústia Opina a [www.fisioterapeutes.cat/opina](http://www.fisioterapeutes.cat/opina)
- Via directa amb la Junta, segon dilluns de cada mes, de 17.00 h a 19.00 h (demana hora a [juntadegovern@fisioterapeutes.cat](mailto:juntadegovern@fisioterapeutes.cat))
- Qualsevol mitjà de comunicació existent (correu electrònic, fax, carta postal, etc.)



edita



Col·legi de Fisioterapeutes de Catalunya

JUNTA DE GOVERN

Degà: Manel Domingo Corchos, Vicedegana: Montserrat Inglès Novell, Secretari: Gabriel Liesa Vivancos, Vicesecretària: Marta Romera Durà, Tresorer: Ramon Aiguadé Aiguadé, Vocals: Maria Giné Garriga, Rafel Donat Roca, Benilde Martínez González, Eva Cirera Serrallonga, Rafel Nadal Dolcet, Núria Coral Ferrer

REDACCIÓ

Coordinació i redacció: Silvia Quiñonero Gómez, Redacció i correcció: Marta Bordas Manjón, Disseny i maquetació: Jordi Rodríguez Ramos, Fotografia: Arxiu Col·legi. Publicitat: publicitat@fisioterapeutes.cat, Redacció Noticiari: noticiari@fisioterapeutes.cat, Administració: Marisa Cantarero i Galiano

El Col·legi de Fisioterapeutes de Catalunya no participa necessàriament de les opinions manifestades en els articles signats, la responsabilitat dels quals correspon exclusivament als seus autors.

Seu social

c/Segle XX, 78. 08032 Barcelona Tel. 93 207 50 29 Fax. 93 207 70 22 www.fisioterapeutes.cat cfc@fisioterapeutes.cat

Impressió

SPM Carrer Química, 7, naus 9-10 08740 St. Andreu de la Barca

D.L.: B-11846/97

ISSN: 1137-6287



Convocatòria d'eleccions

Després d'analitzar i meditar la situació actual, he decidit convocar eleccions a la Junta de Govern del nostre Col·legi. Els motius d'aquesta convocatòria són diversos però, en essència, he cregut convenient fer-la per posicionar correctament la nova Junta de Govern, sigui quin sigui l'equip que la composi.

És públic i conegut que, en breu i a nivell estatal, serà publicada una nova llei coneguda com a Ley de Servicios Profesionales que, entre d'altres coses, implica la creació d'uns nous i únics estatuts per tots els col·legis professionals de cada disciplina i, a la vegada, uns de nous per al Consejo General de Colegios de Fisioterapeutas (CGCF).

Aquesta nova redacció ha d'adaptar aquests estatuts únics al que serà la nova llei, i alhora generarà (de fet, ja ho està generant) la possibilitat i, evidentment, l'amenaça de refer els equilibris econòmics i de representació del nostre Col·legi a nivell estatal; per fer-ho ras i curt: marcarà quina quantitat haurem de pagar i la representació que el Col·legi de Fisioterapeutes de Catalunya tindrà en el si del CGCF. Actualment paguem per col·legiat, però no tenim una representació simètrica al que paguem.

Paral·lelament, Catalunya està elaborant, també, una nova Llei de Serveis Professionals, però probablement en el que es refereix als pagaments i la representació ens haurem de "conformar" amb la llei estatal. És pública i notòria, també, la situació de país que estem vivint actualment i les "incerteses" i "possibilitats" que s'estan o es podrien generar.

Al meu entendre, una Junta de Govern amb un mandat de sis mesos, en una situació que requereix fortalesa, podria no estar en les condicions necessàries per poder influir amb força en les impor-



tants decisions que, en el transcurs dels propers mesos, es produiran o podrien produir-se pels interessos professionals dels fisioterapeutes catalans.

En consciència, he cregut que el més raonable, vista la situació actual, era fer aquesta convocatòria electoral i donar força de partida a la Junta que els col·legiats i col·legiades decideixin que ha d'assumir aquests nous reptes.

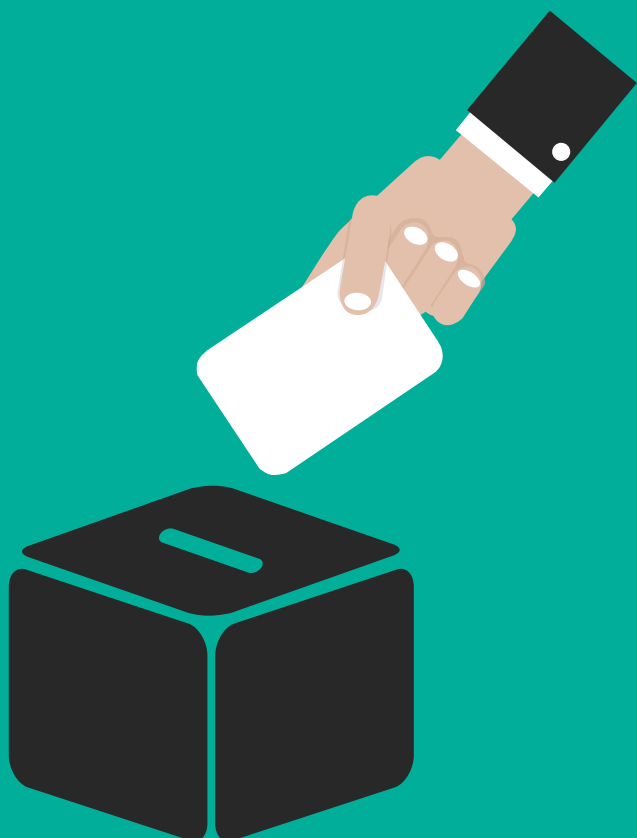
Permeteu-me una reflexió personal: estem en un moment en què el dret a ser consultats està sent qüestionat; no perdeu l'oportunitat de votar i mostrar la vostra opinió.

Manel Domingo Degà

# Eleccions 2014

## El Col·legi necessita el teu vot!

*Tal i com hem informat a través de les diferents vies de comunicació del Col·legi, el degà del CFC, Sr. Manel Domingo, ha convocat per a aquest mes de novembre eleccions anticipades a la Junta de Govern del Col·legi. Les dates de les eleccions seran les següents: el 13 de novembre a les seccions territorials de Girona, Lleida i Tarragona; i el 15 de novembre a Barcelona.*



Recordeu que esteu tots convocats a decidir el futur més immediat del vostre Col·legi. Podeu consultar les dades del cens a [www.fisioterapeutes.cat/eleccions/2014/cens](http://www.fisioterapeutes.cat/eleccions/2014/cens) per comprovar que esteu correctament inscrits.

Estem en un moment en què el dret a ser consultats està sent qüestionat; la vostra opinió és important així que us animem a venir i votar.

### FORMES DE VOT:

#### Presencialment:

És imprescindible portar el DNI. El Col·legi facilitarà a tots els col·legiats paperetes de les candidatures presentades i els sobres per emetre el vostre vot.

#### A distància:

Enviar per correu certificat, postal exprés o qualsevol altre sistema de certificació de què disposi l'agència oficial de correu, un sobre que contingui:

- Una fotocòpia del vostre DNI.
- Una fotocòpia del vostre carnet de col·legiat/da o bé una fotocòpia del darrer rebut de la quota col·legial.
- Un sobre tancat que contingui la papereta de la candidatura escollida.
- Al sobre d'enviament és imprescindible que hi constin les següents dades:

Eleccions 2014. Col·legi de Fisioterapeutes de Catalunya

C/ Segle XX, 78, local  
08032 – Barcelona



## nosaltres ↗ El tema del mes

Com bé sabeu, la convocatòria i celebració d'eleccions estan sotmeses a un marc legal que es recull als estatuts col·legials i que podeu llegir tot seguit:

### Article 42

*Poden formar part de la Junta tots els col·legiats majors d'edat que tinguin la plenitud dels seus drets i acreditin tres anys de col·legiació, llevat dels qui optin a les vocalies, ja que en aquest cas és suficient un any d'antiguitat en el Col·legi.*

### Article 59

- 1. L'elecció de la Junta de Govern s'ha de convocar amb prou antelació perquè la renovació no excedeixi el mandat de la Junta.*
- 2. El degà ha de formalitzar la convocatòria d'eleccions mitjançant comunicació dirigida a tots els col·legiats, i amb la publicitat que decideixi la Junta.*
- 3. La convocatòria comporta:*
  - a. La publicitat del cens dels col·legiats i la possibilitat d'esmenar-lo en un termini que no excedeixi de cinc dies.*
  - b. La disposició d'un termini mínim de vuit dies perquè els candidats presentin les seves candidatures a la seu del Col·legi.*
  - c. Un cop revisat el cens, la Junta l'ha de fer públic, juntament amb les candidatures degudament presentades, en un termini de cinc dies.*
  - d. La fixació del dia i l'horari de les eleccions en una sessió que s'ha de celebrar abans que transcorrin 30 dies des de la designació dels candidats.*
- 4. Els terminis electorals es compten per dies naturals.*

*A més de la mesa electoral central, que ha d'estar a la seu del Col·legi, la Junta de Govern pot decidir l'establiment d'una mesa electoral a cada delegació territorial que estigui constituïda. En aquest cas, l'emissió del vot es programarà per data que sigui de dos a set dies abans al que es fixi respecte de la votació a la seu central del Col·legi.*

### Article 60

*Els candidats a degà han d'acreditar l'aval d'un mínim de 50 col·legiats, identificats amb el nom i cognoms, número de DNI, número de col·legiat i signatura.*

*Les candidatures, que han de procurar la incorporació paritària de dones i homes, segueixen el sistema d'una llista tancada on ha de constar el nom i el càrrec al qual opten.*

*Cal que el candidat a degà presenti breument les circumstàncies dels candidats i que designi tants intervenors com meses electorals territorials es constitueixin.*

### Article 61

*El vot és personal, secret i intransferible, i s'hi ha de fer constar la candidatura seleccionada, si no és que es tracta d'un vot en blanc.*

*Els electors que prefereixin votar a distància han d'enviar el vot per correu certificat, postal exprés o qualsevol altre sistema de certificació que l'agència oficial de correu implementi a la Secretaria del Col·legi. El sobre ha de contenir una còpia del DNI i del carnet de col·legiat, o del darrer rebut de la quota col·legial, a més d'un sobre blanc i tancat dins del qual figuri la papereta de vot on consti la candidatura escollida.*

*Els vots que no reuneixin els requisits esmentats o que siguin rebuts després del dia abans de les eleccions són nuls.*

### Eleccions a les seccions territorials

#### Article 64

*En cas que s'hagin constituït meses electorals a les seccions territorials, han de ser presidides per un membre de la Junta de Govern, assistit per l'interventor designat per cada candidatura, proveïts del cens de col·legiats amb seu a l'àmbit de la Delegació.*

*Un cop iniciat l'horari de les eleccions, el president de la mesa ha d'oferir als electors una urna suficientment garantida perquè, comprovat pels interventors que el votant consta al cens, hi dipositi la papereta de vot.*

*En extingir-se l'horari establert, el president de la mesa i els interventors han de firmar el cens en el que hagin identificat els votants i segellar l'urna a fi del seu trasllat i lliurament al secretari, l'endemà, a la seu del Col·legi.*

*Abans d'iniciar-se l'horari de les eleccions a la seu central, el secretari i els interventors han de identificar les persones que hagin votat a les seccions al cens general del Col·legi.*

## Gran acollida de Girona al DiFT 2014



El passat 11 d'octubre, Girona ens va rebre de manera fantàstica per celebrar el DiFT 2014, el Dia de la Fisioteràpia. La plaça de la Constitució de la capital gironina va acollir, des de les 10.00 i fins a les 14.00 d'un ampli ventall d'activitats, que van anar des de batukades, inflables per als més petits, hip-hop amb el Brodas Bros, fins a les iniciatives que les comissions col·legials van voler compartir amb tots nosaltres: *Reentrenament a l'esforç en bicicleta per al pacient amb patologia respiratòria*, a càrrec de la Comissió de Fisioteràpia Respiratòria; *Circuit amb cadires de rodes per a nens*, a càrrec de la Comissió de Pediatria; *Iniciació a la marxa nòrdica*, a càrrec de la Comissió d'Onco-hematologia i Cures Pal·liatives; *Estiraments*, a càrrec de la Comissió de Fisioteràpia Neuromusculosquelètica; *Taller de tai-txi*, a càrrec de la Comissió d'Acupuntura, etc.

La cirereta del pastís de les activitats matinals la va posar la taula de debat que, perfectament moderada pel Sr. Lluís Puig, va unir representants de l'Administració, esportistes, metges i el degà del nostre Col·legi parlant sobre Fisioteràpia. En concret, i sota la temàtica d'*Activitat física, salut i prevenció*, vam comptar amb la presència de la Sra. Mariona Violán, coordinadora del Pla Nacional de Promoció de l'Activitat Física del Con-



sell Català de l'Esport (CCE) – Departament de Presidència; el doctor Pere Soler, metge pediatre de la Unitat de Patologia Infecciosa i Immunodeficiències de Pediatria de l'Hospital Vall d'Hebron; el Sr. Jordi Viladoms, pilot de motociclisme i participant al Ral·li Dakar; i, com hem comentat, el nostre degà, Sr. Manel Domingo.









Un any més vam voler que la nostra festa fos solidària. Per aquest motiu, per poder gaudir dels inflables s'havia de comprar una polsera solidària per un euro. Tota la recaptació de les polseres solidàries anirà destinada íntegrament a La Marató 2014 de TV3, dedicada a les malalties del cor.

El DiFT va continuar, a la tarda, amb l'entrega del premi al Fisioterapeuta de l'Any al Sr. Joan Romero de mans del Sr. Josep Pujols i Romeu, representant territorial d'esports a Girona, qui també es va encarregar d'inaugurar l'acte. Per segon any consecutiu l'empresa DJO va entregar un ultrasò mitjançant un sorteig i ClicSoft va fer el mateix amb una llicència del programa de gestió integral de centres de Fisioteràpia. També vam poder gaudir d'una doble proposta formativa oberta a tothom i enfocada a un tema molt de moda actualment: el *running*.

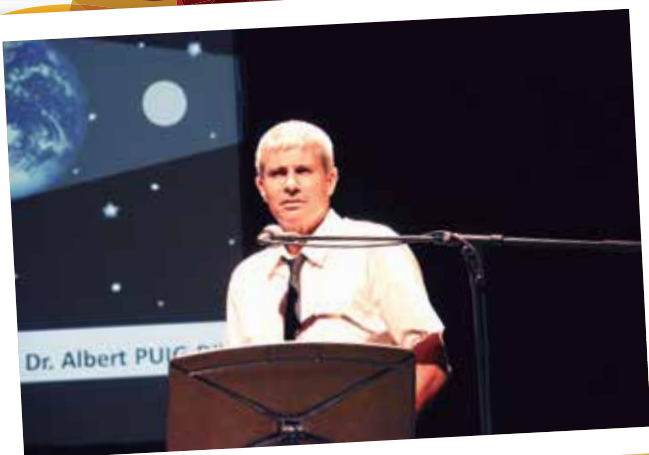
Primer, el Sr. Miquel Àngel Martínez va presentar la ponència *Fisioteràpia i running: lesions més freqüents, abordatge i prevenció*, en la qual va explicar quines són les lesions que es donen de forma més habitual entre els practicants de *running*, com prevenir-les i, com a

fisioterapeutes, com abordar el seu tractament per pal·liar-les i per evitar recaigudes.

Posteriorment, el Dr. Albert Puig-Diví ens va parlar d'un corrent emergent dins del *running*: *Minimalisme: biomecànica de la trepitjada i evidència del seu efecte preventiu o iatrogènic*. Va parlar dels trets diferencials respecte de la carrera tradicional de fons tant a nivell de la biomecànica de la trepitjada com del calçat especialitzat per a cada tècnica i va abordar l'efecte preventiu de lesions o iatrogènic del minimalisme.

Finalment, i en un marc incomparable com va ser el claustre de l'antiga església de la Mercè, vam poder gaudir d'un fantàstic pica-pica, acompanyats per la música dels *Flanagan* que, un cop més, ens van obsequiar amb el que ja s'ha convertit en tot un himne per als fisioterapeutes catalans, la cançó *Afisiona't*.

Només ens queda fer un agraïment a col·laboradors, patrocinadors i voluntaris. Gràcies a la seva implicació hem pogut fer, un any més, que la Fisioteràpia surti al carrer i arribi a la ciutadania.



Podeu veure el vídeo del DiFT 2014 a [http://fisiotv.cat/player.php?nid=133&b1=Col%C2%B7legiat&b2=Esdeveniments&b3=&video=cfc\\_diff\\_2014\\_sd.mp4](http://fisiotv.cat/player.php?nid=133&b1=Col%C2%B7legiat&b2=Esdeveniments&b3=&video=cfc_diff_2014_sd.mp4)



## Celebrem la V Jornada de Fisioteràpia Neuromusculosquelètica amb uns ponents de luxe



*Com bé sabeu, el passat divendres 24 d'octubre, el CFC va celebrar la cinquena edició de la Jornada de Fisioteràpia Neuromusculosquelètica ([www.fisioterapeutes.cat/jornades/barcelona/nme/vjornada](http://www.fisioterapeutes.cat/jornades/barcelona/nme/vjornada)), que va reunir prop de 200 persones a l'Hotel Barceló Sants.*

L'acte es va iniciar a les 09.00 h amb la inauguració de la Jornada de mans del degà del Col·legi, **Sr. Manel Domingo**, que va agrair la presència de tots els assistents a l'acte i va voler destacar el canvi que està patint la Fisioteràpia, que està evolucionant cap a l'evidència científica, fet que ens convertirà en agents necessaris i sol·licitats en l'assistència sanitària atès que no serem considerats només uns "aplicadors de tècniques, sinó com el que som: uns professionals de la salut plens". També va fer referència a la importància del moviment en la nostra professió i ens va recordar que Fisioteràpia no és només clínica, sinó també prevenció.

Posteriorment, el **Sr. Francesc Escarmís**, fisioterapeuta, *moniteur cadre en Masso-Kinésithérapie*, osteòpata, director de formació en osteopatia a l'EU Gimbernat i



El Sr. Manel Domingo, degà del CFC, va fer la inauguració de la Jornada.



Sr. Francesc Escarmís.

exdegà del Col·legi de Fisioterapeutes de Catalunya va presentar la ponència inaugural **"Fisioteràpia...? Osteopatia...? Teràpia manual...?"**, l'objectiu de la qual era fer una reflexió personal sobre el passat, present i futur de la Fisioteràpia al nostre país, cenyida especialment a l'àmbit de la intervenció manual. Va fer una revisió històrica de la Fisioteràpia i l'osteopatia a casa nostra i va plantejar la "controvèrsia" que plana sovint sobre Fisioteràpia/osteopatia. A més, la ponència va servir també per reflexionar quin futur s'albira com a plausible i/o desitjable en la relació Fisioteràpia/osteopatia,

A continuació va tenir lloc la ponència **"Esquat, aliat o enemic de la nostra pràctica clínica?"**, a càrrec del fisioterapeuta especialitzat en respiratori i reentrenament a l'esforç així com un apassionat de l'entrenament funcional, **Sr. Luis Paz**, que va fer referència a què, els fisioterapeutes, com a especialistes en el moviment que som i promotors de l'exercici com a eina de salut, hem de saber com i quan aplicar els exercicis que prescrivim, així com els que el pacient realitza en la seva vida quotidiana.

En aquest sentit va intentar treure els prejudicis sobre els esquats amb molta biomecànica i aplicacions pràctiques i va fer una revisió dels conceptes existents sobre l'esquat: la seva correcta execució, els seus beneficis, les



Prop de 200 persones van assistir a la V Jornada de Fisioteràpia NME del CFC.

seves contraindicacions, com ens pot ajudar en la nostra pràctica clínica habitual, així com examinar la utilitat/ús de diferents "proteccions" durant la seva realització.

Seguidament, el fisioterapeuta americà, especialista clínic en ortopèdia, esports i condicionament físic, **Sr. Luis Prato** ens va presentar la seva ponència **"Valoració del moviment funcional. Implicacions terapèutiques i de prevenció a través del model d'integració i interdependència regional"**. L'objectiu de la ponència era descriure alguns dels diferents tipus de valoració del moviment funcional, la seva evidència i la seva aplicació clínica. Va explicar la importància d'utilitzar un llenguatge comú i com aquestes valoracions haurien de ser una eina necessària, però no única, sinó complementària a altres avaluacions. Així mateix, va emfatitzar el fet d'utilitzar aquestes mateixes valoracions per mesurar el progrés i els resultats de les nostres intervencions.

A la conclusió de la ponència, els participants van poder entendre com, des de la valoració del moviment funcional, es poden seleccionar avaluacions més específiques, desenvolupar estratègies terapèutiques i de prevenció de lesions a través del model d'integració i interdependència regional.



Sr. Luis Paz.



Sr. Luis Prato.



## nosaltres ↗ Activitats col·legials



Sr. Bill Vicenzino.

Tot seguit, el Sr. Bill Vicenzino, fisioterapeuta australià i professor de Fisioteràpia esportiva a la Universitat de Queensland, ens va presentar "Epicondilitis (lateral): un abordatge basat en l'evidència". D'acord amb el Sr. Vicenzino entre un 20-30% dels casos d'epicondilitis es cronifiquen, presenten recidives o es tornen resistents al tractament. En aquest sentit va comentar que hi ha evidència que les infiltracions de corticoides, encara que són eficaces a curt termini, són responsables del retard en la recuperació a llarg termini i de l'elevada taxa de recidives i que, per contra, hi ha estudis clínics que de-



Sr. Isaac Serrano.

mostren que la combinació de l'exercici i la mobilització amb moviment del colze (*Mobilisation With Movement, MWM*) produeix elevades taxes d'èxit similars a les de les infiltracions de corticoides, però sense els seus efectes nocius a llarg termini.

Les ponències de la Jornada van cloure amb el fisioterapeuta, professor universitari de l'EUCS Manresa i de la UdL, màster en Prevenció de Riscos Laborals i en Investigació en Assistència Primària, a més de postgrau

**david**  
CLÍNICA  
OSTEOPÀTICA **ponce**

93 241 77 47

info@clinicaosteopatica.com

## Curs de Tècniques manipulatives i miotensives de columna i pelvis i EESS e EEII



15, 16 i 17 de Maig  
29, 30 i 31 de Maig

Dirigit a Diplomats en Fisioteràpia i llicenciats en Medicina.

Duració: 105 hores.

### Calendari:

Mòdul 1: 15, 16 i 17 de Maig | 29, 30 i 31 de Maig

Mòdul 2: 5, 6 i 7 de Juny | 19, 20 i 21 de Juny

**Professors:** David Ponce, Toni Díaz i Albert Martínez

Preus especials per a grups a partir de 4 alumnes

Consell Català de Formació Continuada de les Professions Sanitàries.

Concedit 8,5 crèdits.

### Objectius

Mòdul 1: Saber interpretar i tractar les alteracions a nivell de columna i pelvis. Formar en palpació i identificació diagnòstica de les lesions vertebrals. Gran ventall de tècniques estructurals, tant miotensives com manipulatives.

**Nou!** Saber interpretar i definir els tractaments en base als estudis biomecànics de la marxa. Reconèixer les alteracions de la petjada. Interpretar l'associació de patologia del peu amb alteracions posturals i biomecàniques de columna, pelvis i extremitat inferior.

Mòdul 2: Saber interpretar i tractar les alteracions articulars de les extremitats. Formar en la palpació i identificació diagnòstica. Saber aplicar les tècniques de correcció estructurals i miotensives.

Més informació e inscripcions a: [www.clinicaosteopatica.com/curso-tecnicas/](http://www.clinicaosteopatica.com/curso-tecnicas/)



[www.facebook.com/cursosolofisios](https://www.facebook.com/cursosolofisios)



## nosaltres ↗ Activitats col·legials



El tresorer del CFC, Sr. Ramon Aiguadé, va fer la cloenda de la Jornada.

en Teràpia Manual i en Readaptació a l'esport, Sr. Isaac Serrano, que ens va presentar "Tractament manual de les contractures mitjançant el concepte de *levées de tensions*". D'acord amb el Sr. Serrano, el dia a dia de la pràctica clínica requereix d'evidència, efectivitat i ergonomia i la tècnica dels *levées de tensions* compleix amb tots aquests requisits. A més és una tècnica apropiada per fer disminuir les causes de la rigidesa adquirida pel múscul, però cal saber i saber fer: *SABER* perfectament l'anatomia palpàtria de cada múscul del cos i ser capaç

de detectar el seu to muscular patològic. *SABER FER*, per tant, integrar perfectament les diferents fases de la tècnica per al múscul o el grup muscular determinat.

Tot seguit, el tresorer del CFC, Sr. Ramon Aiguadé, va fer la cloenda de la Jornada agraïnt al moderador, Sr. Xavier Labraca, la seva bona tasca, així com la presència d'altres representants col·legials d'arreu de l'estat i de França i Andorra. També va voler fer èmfasi en la capacitat del Col·legi de Fisioterapeutes de Catalunya per organitzar una jornada, any rere any, sobre la mateixa temàtica, i ens va parlar d'il·l·lusió, de la il·l·lusió de creure'ns que som un col·lectiu fort i potent que hem de pensar en positiu i tenir optimisme per aconseguir una Fisioteràpia millor.

Com ja és habitual, la Jornada de Fisioteràpia Neuro-musculosquelètica del CFC va poder ser seguida en *streaming* a través del canal de TV del Col·legi i també pel Facebook i pel Twitter mitjançant el hashtag #jnme14, on vam aconseguir més de dos milions i mig d'impressions.

Podeu veure les imatges de la Jornada a <http://goo.gl/ctKBKn> i tornar a veure les ponències a [www.fisiotv.cat](http://www.fisiotv.cat)

## La qualitat d'una marca La marca d'un líder

Tècnica d'Embenatge Neuromuscular

**BSN** medical

**Leukotape® K**

Cinta elàstica adhesiva

BSN medical, S.L.U.  
Avda. Baix Llobregat 3-5  
08970 Sant Joan Despí (BCN)  
Tel.: 93 521 01 20  
Fax: 93 521 02 10  
[www.bsnmedical.com.es](http://www.bsnmedical.com.es)

**NOVETAT: colors BLAU CLAR i ROSA**





## El Col·legi celebra el Sopar Anual amb un final de festa màgic



El degà del CFC, Sr. Manel Domingo, va inaugurar el Sopar Anual.

Com a cloenda de la V Jornada de Fisioteràpia Neuromusculosquelètica, el passat 24 d'octubre es va celebrar el Sopar Anual del Col·legi, que va servir per gaudir de la companyia de companys i companyes de professió, i homenatjar i premiar alguns dels nostres col·legues fisioterapeutes.

L'acte es va iniciar a les 21.00 h amb el parlament del degà, Sr. Manel Domingo, que va donar les gràcies als presents per la seva assistència i va presentar el vídeo enregistrat amb motiu del DiFT, el Dia de la Fisioteràpia, que vam celebrar el passat 11 d'octubre a Girona.

Tot seguit es va fer l'homenatge al Sr. Albert Núñez, impulsor, primer degà i degà honorífic del CFC i membre del seu Consell Social, que va morir el passat mes de març i al qual el Sr. Francesc Escarmís, exdegà del CFC, i el Sr. Miguel Villafaina, president del CGCF, van dedicar unes emocionades paraules.

Posteriorment es va servir el sopar, i a continuació el Sr. Gabriel Liesa, secretari de la Junta de Govern del CFC, va presentar l'habitual homenatge als col·legiats jubilats el darrer any, als quals el Sr. Josep Davins, subdirector d'Ordenació i Recerca en Salut del Departament de Salut, va fer entrega d'una placa commemorativa. A continuació es va fer el lliurament dels diplomes per



El degà del CFC amb la guanyadora del Premi June Nystrom 2014, Sra. Montserrat Gironès.



El CFC va voler fer un reconeixement als fisioterapeutes doctors d'aquest 2014.

l'obtenció de doctorat, que va presentar el Sr. Ramon Aiguadé i va entregar la Sra. Assumpció Laïlla, diputada al Parlament de Catalunya per UDC. El Dr. Enric Sirvent, en representació de tots els guardonats, va agrair el reconeixement públic per part del CFC.

Tot seguit el Dr. Joaquim Casanovas, gerent de la Regió Sanitària de Barcelona del Departament de Salut, va fer entrega del Premi June Nystrom 2014, amb una introducció prèvia per part del degà del Col·legi del currículum de la premiada, la Sra. Montserrat Gironès, que va agrair emocionada el guardó i va aprofitar per fer un record dels seus inicis com a fisioterapeuta i un reclam als representants col·legials i a l'Administració, als quals els hi sol·licitava el suport a l'especialitat de Fisioteràpia en oncologia. Podeu veure una entrevista que el degà del CFC, Sr. Manel Domingo, li va fer a la Sra. Gironès amb motiu del lliurament del Premi June Nystrom 2014 i de tota una vida professional dedicada a la nostra professió a [www.fisiotv.cat/player.php?nid=132&video=entrevista\\_a\\_montse\\_girones-sd.mp4](http://www.fisiotv.cat/player.php?nid=132&video=entrevista_a_montse_girones-sd.mp4)

El Sopar Anual va finalitzar amb l'estel·lar actuació del Mag Lari, que va fer riure de valent els assistents a l'acte i que va ser un gran final de festa per a un dia i una nit on el nexa d'unió va ser la Fisioteràpia.



El Mag Lari va posar el punt i final a tot un dia dedicat a la Fisioteràpia.



## Les ponències de la Jornada Fisioteràpia, TIC i 2.0, disponibles al canal de TV del CFC

Us comuniquem que ja teniu a la vostra disposició, al canal de TV del CFC ([www.fisiotv.cat](http://www.fisiotv.cat)), les ponències que es van emetre a la Jornada Fisioteràpia, TIC i 2.0 que es va celebrar el passat 20 de setembre.

Així doncs, a banda de la inauguració i la cloenda de la Jornada, a càrrec del degà i el tresorer del CFC, Sr. Manel Domingo i Sr. Ramon Aiguadé, respectivament, també hi podreu trobar:

- "Què podem aportar a la Fisioteràpia des de la #fisio geriatria? Com podem fer-ho?", a càrrec del Sr. Joaquim Hernández, fisioterapeuta a les residències Nordegara i Llar Roser i fisioterapeuta a domicili a l'empresa CMC.
- "Pacient neurològic i dolor", a càrrec del Sr. David Aso, fisioterapeuta format en conceptes Bobath i INN, bloguer a FisiAso Neuroblog.
- "Gestió clínica amb base CIF en l'enfortiment de les interfases assistencials", a càrrec del Sr. Daniel Cid, cinesiòleg, màster en Gestió de Salut i instructor en CIF.
- "Experiència de l'ús del Twitter com a mitjà de difusió d'informació sobre temes relatius a la cinesiologia", a càrrec del Sr. Rodrigo Muñoz, llicenciat en cinesiologia per la Universidad de Playa Ancha de Valparaíso i, actualment, cinesiòleg encarregat de la sala de control de Malalties Respiratòries de l'Adult al Centro de Salud Familiar Dr. José Symon Ojeda de Santiago de Xile.
- "El mal d'esquena en atletes", a càrrec del Sr. Alex Altamiranda, fisioterapeuta graduat a la Universitat del Sud de Florida i membre de l'APTA.



- "Fisioteràpia 2.0: Maneig de les TIC en l'esdevenir del fisioterapeuta dins del sistema de salut públic, Costa Rica 2014", a càrrec del Sr. Jonnathan Cabezas, fisioterapeuta clínic del Sistema de Salut Públic.

A més, ja estan disponibles també les entrevistes realitzades pel vocal de la Junta de Govern Sr. Rafel Donat al Sr. Carles Matas, cap del servei de Fisioteràpia de l'Hospital Vall d'Aran; Dra. Núria Santaulària, fisioterapeuta de la Unitat Cardíaca a la Fundació Althaia, i Rubèn Jordan, fisioterapeuta a l'Escola d'Educació Especial Crespinel.

Podeu veure aquests vídeos i molts més al canal de TV del CFC a [www.fisiotv.cat](http://www.fisiotv.cat)



**SPORT-TAPE**  
Endura Sport Tape 25 mm. x 13,7 m. Beige.  
Endura Sport Tape 38 mm. x 13,7 m. Beige.  
Endura Sport Tape 50 mm. x 13,7 m. Beige.

**FIX-TAPE**  
Endura Fix 50 mm. x 10 m. Blanco.  
Endura Fix 100 mm. x 10 m. Blanco.

**ENDURA-KIT**  
Endura Kit:  
Endura Sport Tape 38 mm. + Endura Fix 50 mm.

## Endura Tape

La venda original para su uso en la **técnica McConnell**  
Jenny McConnell utiliza exclusivamente la venda Endura Tape y es la única marca de vendaje que recomienda para la aplicación de su método de tratamiento.



Para venta directa consulte con el distribuidor más cercano

**BIOCORP**  
IMPORTADOR OFICIAL PARA ESPAÑA

[www.biocorp.es](http://www.biocorp.es)

## Albert Núñez, guardonat, a títol pòstum, amb la medalla Josep Trueta al mèrit sanitari

El Govern de la Generalitat ha aprovat atorgar, a títol pòstum, la medalla Josep Trueta al mèrit sanitari al Sr. Albert Núñez.

La finalitat d'aquest guardó és distingir les persones i entitats que han contribuït a la millora de la sanitat de forma significativa i que han destacat pels serveis presats amb vista al progrés.

El Sr. Albert Núñez, que va morir el passat 31 de març, va fundar i presidir la Corporació Fisiogestió, va ser president de l'Associació Espanyola de Fisioterapeutes, director tècnic de l'Escola de Fisioteràpia Gimbernat, però nosaltres sempre el recordarem com l'impulsor i primer degà del Col·legi de Fisioterapeutes de Catalunya.



## Ja teniu a la vostra disposició el videoconsell del mes d'octubre, que tracta sobre la incontinència urinària

Us comuniquem que ja podeu veure el videoconsell del CFC corresponent al mes d'octubre ([www.vimeo.com/108766728](http://www.vimeo.com/108766728)), que tracta sobre la incontinència urinària, una patologia que és més freqüent en el sexe femení que en el masculí. El 40% de les dones més grans de 35 anys pot patir incontinència urinària enfront del 28% dels homes més grans de 90 anys.

Al vídeo, a part de donar consells preventius, s'informa dels tractaments que ofereix la Fisioteràpia per pal·liar aquesta patologia i de la importància d'acudir a un fisioterapeuta, que serà el que avaluarà els factors individuals i ambientals a la recerca de possibles desencadenants i ajudarà el pacient a enfortir la musculatura del sòl pelvià, reeducant el patró miccional fins arribar a la normalitat.



## El CFC es converteix en soci col·laborador de la Fundació Esclerosi Múltiple

Us comuniquem que el Col·legi ha esdevingut soci col·laborador de la Fundació Esclerosi Múltiple (FEM) ([www.fem.es](http://www.fem.es)), una entitat privada sense afany de lucre que té com a missió millorar la qualitat de vida de les persones afectades d'esclerosi múltiple i destinar recursos a la investigació d'aquesta malaltia.

De resultes d'aquesta col·laboració, el CFC farà una aportació de 500 euros que anirà destinada íntegrament al servei de Fisioteràpia i, a més, les dues entitats es comprometen a fer difusió de la tasca del fisioterapeuta en el tractament de les persones afectades d'esclerosi múltiple.



Fundació  
**Esclerosi  
Múltiple**



nosaltres ↗ Activitats col·legials

## Barcelona guanya el primer premi Bloomberg Philanthropies 2014 amb un projecte que combat l'aïllament social de la gent gran

Barcelona ha guanyat el primer premi del *Mayors Challenge* de Bloomberg Philanthropies amb el projecte "Vincles Barcelona" ([www.fisioterapeutes.cat/comunicacio/pdf/vincles\\_bcn.pdf](http://www.fisioterapeutes.cat/comunicacio/pdf/vincles_bcn.pdf)).

Aquest projecte està dissenyat per trencar amb l'aïllament de la gent gran que viu sola mitjançant l'establiment d'una xarxa de suport que inclou família, amics, voluntaris i la xarxa pública de treballadors socials mitjançant una tauleta tàctil, de manera que farà que la gent gran que ho desitgi pugui establir un cercle de confiança amb persones del seu entorn.

El premi *Mayors Challenge* de Bloomberg Philanthropies suposa una dotació de cinc milions d'euros per desenvolupar el projecte, que aquest mes i fins al desembre iniciarà la seva etapa de proves entre els usuaris de la Teleassistència.



# TEMTEX KINESIOLOGY TAPE

*La venda neuromuscular más equilibrada del mercado*

## **POROSIDAD**

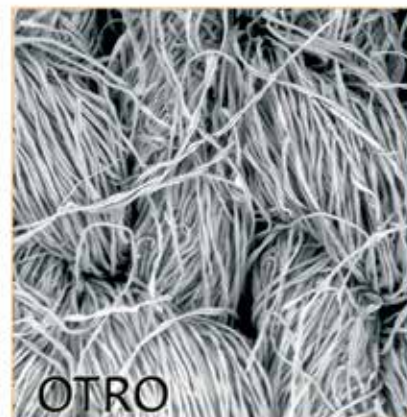
esencial para el mantenimiento de una piel sana.

**TEMTEX, Venda Neuromuscular de Alta Porosidad**

**TEMTEX, producto sanitario Clase I**



*Microfotografías Electrónicas de Vendas Neuromusculares, obtenidas en el Estudio realizado por AITEX*



*El Instituto Tecnológico Textil AITEX, es un centro tecnológico dedicado a la investigación, que está acreditado como Laboratorio de Ensayos por la ENAC - Entidad Nacional de Acreditación.*

**TAPE NEUROMUSCULAR DE MÁXIMA CALIDAD**  
**150%-160% de elasticidad**  
**ALTA POROSIDAD**



[www.temtex.es](http://www.temtex.es)



## **Fisioterapeutes, psicòlegs, terapeutes ocupacionals i treballadors i educadors socials acorden fer una jornada centrada en l'atenció a les persones**

El passat 29 de setembre, el secretari del CFC, Sr. Gabriel Liesa es va reunir amb altres representants de la taula tècnica constituïda amb motiu de la reducció de ràtios de serveis assistencials en els centres residencials per a gent gran de la Cartera de serveis socials, el Col·legi Oficial de Psicòlegs de Catalunya, el Col·legi Oficial de Treball Social de Catalunya i el Col·legi de Terapeutes Ocupacionals de Catalunya (el Col·legi d'Educadors Social va excusar la seva presència) per tal de debatre les accions a seguir en un futur proper.

Els representants col·legials van acordar organitzar una jornada intercol·legial oberta a tot el col·lectiu que participa en l'assistència a la gent gran on es tracti el model d'atenció a les persones. En aquest sentit van proposar enfocar la jornada a analitzar l'evolució que ha sofert l'atenció a les persones en situació de dependència en els últims anys, la importància dels professionals que hi participen i quin són els possibles models que es poden aplicar a Catalunya en un futur.

## **El CFC organitza la 3a edició del *Curs introductori a la teràpia aquàtica per a embarassades***

El passat 27 de setembre es va dur a terme la 3a edició del *Curs introductori a la teràpia aquàtica per a embarassades* al Club Claror Marítim. La sessió tenia per objectiu la conjunció de dos àmbits de treball de la Fisioteràpia que són d'actualitat, com són la Fisioteràpia obstètrica i la Fisioteràpia aquàtica, per tal de dotar a les assistents de les eines bàsiques per poder crear un programa que ajudi a l'embarassada a millorar la seva condició física, tan necessària per al moment del part i el postpart, dins d'aquest medi. Al curs, que va anar a càrrec de la Carola Subirach i l'Esther Mur, es va realitzar una primera part on es van repassar els conceptes teòrics bàsics dels dos àmbits i finalment es va realitzar una part pràctica de les diferents propostes fent ús de diferents tipus de piscines.



## **La Secció Territorial de Tarragona organitza el *Curs d'atenció centrada en la persona i bones pràctiques en geriatria***

El cap de setmana del 3 i 4 d'octubre es va celebrar, a Tarragona, el *Curs d'atenció centrada en la persona i bones pràctiques en geriatria*. El docent, Sr. Dani Jiménez, va exposar el nou paradigma en l'atenció geriàtrica, on el respecte als drets individuals dels usuaris esdevé l'eix central de la intervenció. L'equip tècnic de professionals passa a ser un equip de suport a la persona, incloent-la en la presa de decisions.

Pel que fa a la part pràctica es van analitzar els aspectes a millorar en la intervenció diària dels assistents i es van explicitar un conjunt de compromisos a assolir en els propers sis mesos. Els canvis a implementar afectaven diferents àmbits: presa de decisions per part de l'usuari, equip de treball, adequació dels ambients físics, confecció de la història de vida i disminució de les contencions, entre altres.





## La Secció Territorial de Lleida del CFC col·labora a la Transiscar

El dia 11 d'octubre la Secció Territorial de Lleida del CFC va col·laborar en la XXI Transiscar – Volta BTT del Torró d'Agramunt (Lleida), oferint el servei de Fisioteràpia als ciclistes que hi participaven.

Els participants a la cursa van ser un total de 561 inscrits. Hi havia tres modalitats de distàncies i altimetria:

- Circuit llarg: 65 km. Ascensió acumulada aprox. de 1.200 m.
- Circuit mitjà: 50 km. Ascensió acumulada aprox. de 800 m.
- Circuit curt: 35 km. Ascensió acumulada aprox. de 400 m.

El participant seleccionava durant la cursa quina de les distàncies volia fer. A més, com a novetat d'enguany, es va afegir una cronoescalada a la zona d'Oliola (per als circuits mitjà i llarg) amb classificacions independents.

Cal destacar que l'organització va ser tot un èxit. Molt bona coordinació entre els controladors, bones senyalitzacions i màxim control en tot moment.

En quant a serveis mèdics, hi havia un total de 5 equips mèdics:

1. Format per metge més infermera en un tot terreny.
2. Metge en un *buggy* preparat per anar camp a través.
3. Metge més infermera en ambulància tot terreny.
4. Una altra ambulància tot terreny amb tècnics sanitaris.
5. Ambulància convencional amb tècnics sanitaris.

Nosaltres, per fer l'assistència en Fisioteràpia, vam contractar un total de 3 fisioterapeutes i vam comptar amb 8 estudiants del Grau de Fisioteràpia de la UdL. Estàvem ubicats a la zona d'arribada en dos envelats. Vam dispo-



...sar d'un total de 8 llitres i es calcula que vam arribar a assistir uns 200-250 participants. Tots els participants van anar arribant de manera molt esglaonada pel fet d'haver-hi diferents modalitats de cursa. Això va permetre fer una molt bona assistència en Fisioteràpia sense tenir llargues cues d'espera per rebre el tractament. L'horari d'atenció va ser de les 10.00 h fins les 14.00 h.

Aquesta cursa s'integra sempre en la Fira del Torró i de la Xocolata a la pedra d'Agramunt; així doncs, molts dels participants, després de la zona de dutxes anaven a conèixer Agramunt i els seus dolços: el torró i la xocolata a la pedra.

Els organitzadors van estar molt agraïts pel nostre servei i la seva bona acceptació en la seva cursa! I ja ens van proposar de continuar mantenint el servei de cares a les pròximes edicions.

**Diana Martorell Solé**  
Secció Territorial de Lleida





nosaltres ↗ Qui és qui?

## Ester Aranda

Membre de la Secció Territorial de Girona

### Qui sóc?

Em dic Ester Aranda Salom, tinc 23 anys. Sóc de Vic i, des que vaig acabar la carrera visc a Girona, ja ho diuen "Girona m'enamora"! Sóc fisioterapeuta de la primera promoció de Grau 2009-2013 de l'Escola de Fisioteràpia Garbí de Salt (actualment EUSES).

Des de ben petita, quan em demanaven què volia ser de gran ho tenia ben clar: fisioterapeuta! Segurament, perquè pel fet de tenir escoliosi anava al fisioterapeuta i, entre altres coses, em sentia "alliberada", amb un estat d'ànim alt i molt feliç. I, el fet de dedicar-te a una professió la qual et permet donar aquesta grandesa no té preu. Així que puc dir que he complert un dels meus somnis de petita!

Personalment em descriu com una persona molt treballadora, responsable i potser massa exigent amb mi mateixa, però alhora sóc molt divertida, amb ganes de fer coses i sobretot de gaudir de les experiències!

### Què faig?

En acabar la carrera vaig trobar feina de seguida i, per sort, del que m'agrada, en neuropediatria. Vaig començar amb una família que té una nena amb lesió cerebral i actualment faig domicilis en el mateix sector. És una gran sort poder dur a terme un abordatge de Fisioteràpia a casa de l'infant, atès que pots abastar més perquè entre d'altres coses, pots observar millor el moviment espontani del nen/a, pots proposar noves estratègies a la família per al dia a dia, millorant així la qualitat de vida del seu fill/a... Com a complement de les sessions de Fisioteràpia faig sessions de teràpia aquàtica i d'equinoteràpia (juntament amb el Centre Equinatura Osona).

Actualment estic fent el segon curs del Màster en Intervenció Psicomotriu Preventiva i Terapèutica de la Universitat de Vic. De moment faig de psicomotricista voluntària al casal d'estiu el Dofí de Figueres.

Sóc membre de la Secció Territorial de Girona del CFC des de fa un any. Les motivacions que em van portar a presentar-m'hi van ser diverses, però la més important



fou poder-me endinsar en el món de la Fisioteràpia i, cada cop m'agrada més formar-ne part, ja que fem projectes per promocionar la salut i la nostra professió en proves esportives, jornades... També oferim diferents formacions, seminaris, cursos, per poder augmentar la qualitat dels fisioterapeutes.

### Què vull fer?

És complicat respondre "què vull fer" perquè hi ha moltes coses que m'agradaria fer, moltíssimes!

Però sobretot, poder seguir formant-me i reciclant-me. Com ja sabeu, en la nostra feina és necessari anar estudiant, aprenent i estar al dia de tot, ja que és una professió d'avantguarda i, encara hem d'assolir molts coneixements, així que és un gran plaer tenir les possibilitats d'anar creixent professionalment.

Dins la Secció vull continuar promovent activitats d'interès per als fisioterapeutes, tot elaborant i estenent informació i recomanacions i, sobretot, seguir fent difusió de la Fisioteràpia a la nostra societat.



En el cas que vulguis rebre el Noticiari **exclusivament** per correu electrònic has d'omplir el formulari que trobaràs a [www.fisioterapeutes.cat/tramits/#noticiari](http://www.fisioterapeutes.cat/tramits/#noticiari)

## Difusió de la Fisioteràpia per part de la Societat Catalano-Balear de Fisioteràpia

Com molts de vosaltres ja sabreu, la Societat Catalano-Balear de Fisioteràpia (SCBF) és una societat sense ànim de lucre formada per fisioterapeutes amb inquietuds i ganes de veure créixer la seva professió dia a dia.

La Societat Científica té com a objectius fer arribar a tot aquell fisioterapeuta o estudiant de Fisioteràpia que desitgi aprendre, els últims avenços fisioterapèutics amb el màxim rigor científic en qualsevol de les seves múltiples branques, així com promocionar la recerca i oferir formació continuada.

Amb la motivació de crear fisioterapeutes amb formació qualificada, la Societat Catalano-Balear de Fisioteràpia i l'Acadèmia de Ciències Mèdiques i de la Salut de Catalunya i Balears han col·laborat amb la Universitat Internacional de La Rioja (UNIR) per crear el "Máster Universitario, Máster Oficial en Fisioterapia Neuromusculoesquelética" que es va iniciar aquest passat 11 de novembre.

La Fisioteràpia Neuromusculosquelètica (NME) és una especialitat de la Fisioteràpia dirigida al tractament de trastorns neuromusculosquelètics. Basant-se en el raonament clínic, aplicant estratègies de tractament altament especialitzades i que inclouen diferents tècniques (teràpia manual, neurodinàmica, dolor miofascial i Fisioteràpia invasiva, tècniques instrumentals, exercicis terapèutics, educació del pacient...). La Fisioteràpia NME està guiada pels **coneixements científics**, l'**evidència clínic**a i l'**estat biopsicosocial** de cadascun dels pacients.

És un màster en el qual cada mes se celebren seminaris presencials a l'Acadèmia de Ciències Mèdiques i de la Salut Catalano-Balear, per reforçar el benefici de la metodologia en línia, essent d'aquesta forma un màster semipresencial. Es pot cursar en 1 o 2 anys i s'integra la formació a distància adaptada a la disponibilitat, juntament amb seminaris pràctics presencials amb la teràpia manual necessària per tenir la formació en Fisioteràpia neuromusculosquelètica més innovadora.

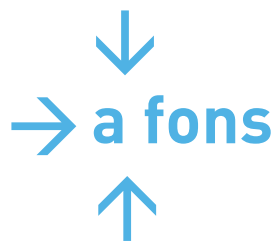
Amb la plataforma en línia l'alumne pot rebre la seva formació teòrica i teòrico-pràctica dels professors amb el suport del servei tècnic d'orientació de la UNIR, participació en xats, fòrums de debats, blogs, complementació amb continguts en línia, classes magistrals i descàrrega d'àudios i vídeos. El fet que sigui de modalitat semipresencial facilita a l'alumne la compatibilitat entre vida familiar, treball i estudis, sense oblidar l'essència del fisioterapeuta i la imprescindible teràpia manual. El professorat s'ha triat entre els millors professionals de la seva especialitat i cada assignatura està dissenyada amb visió global de les ciències de salut i des de la interdisciplinarietat.



Tanmateix, volem compartir amb vosaltres el fet de que la SCBF hagi signat recentment un conveni de col·laboració amb l'entitat "Fisioterapia Sin Red", juntament amb l'Acadèmia de les Ciències Mèdiques i de la Salut de Catalunya i Balears (ACMSCB). Un dels objectius d'ambdues societats és ser un espai de trobada dels fisioterapeutes per compartir i difondre el coneixement de la nostra professió. Establir vincles entre les dues societats suposa ajudar-nos mútuament en la difusió dels progressos de publicacions científiques, fer de plataforma per als treballs i estudis i col·laboració activa en els comitès científics de congressos per a la publicació de pòsters i comunicacions.

Des de la SCBF volem recordar-vos que teniu l'oportunitat de presentar els vostres treballs d'investigació a la Societat Científica i així compartir coneixements amb la professió. Podeu enviar la vostra proposta al correu de la societat ([scfisioterapia@academia.cat](mailto:scfisioterapia@academia.cat)) adjuntant un resum de la presentació; el Comitè Científic valorarà la vostra proposta.

Per últim, recordeu que tota la informació, dates i inscripcions a aquests tallers, sessions científiques, jornades, congressos, etc. que realitzem, les teniu al nostre web [www.scfisioterapia.cat](http://www.scfisioterapia.cat) i que podeu seguir-nos també al Facebook [www.facebook.com/SocietatCientificaDeFisioterapia](https://www.facebook.com/SocietatCientificaDeFisioterapia) (més de 500 seguidors) i al Twitter [@SCBF\\_Scientific](https://twitter.com/SCBF_Scientific) (més de 1.700 seguidors),



## Atenció centrada en la persona. El cas del Parc Sanitari Pere Virgili



*L'atenció que necessiten les persones que es troben en una situació de dependència requereix un conjunt diversificat d'ajuts per atendre les seves necessitats biopsicosocials que, generalment, canvien al llarg del temps. És a dir, necessiten que l'atenció sigui integral, un principi per a la bona atenció, però també ho és del sistema organitzatiu, normatiu, de disseny i planificació de recursos, etc. que han d'experimentar una gran transformació. Per aconseguir-la cal que, de manera harmònica, s'impliquin diferents recursos, prestacions, professionals, la família i el mateix pacient en la presa de decisions assistencials i clíniques.*



Des de fa uns anys, en l'àmbit internacional -i al nostre país recentment- es considera essencial que en les intervencions dirigides a les persones en risc o situació de dependència o discapacitat s'apliqui el model d'atenció centrada en la persona (ACP), que exigeix que amb la intervenció professional es garanteixi l'exercici dels drets i la preservació de la dignitat de les persones per a la consecució de millores en totes les dimensions de la seva qualitat de vida, així com que les persones destinatàries dels serveis i programes tinguin una participació activa en l'elaboració i el desenvolupament dels seus plans d'atenció i es respectin les seves preferències, desitjos i valors per afavorir que no perdin el control sobre el seu projecte de vida.

En aquest sentit, el passat mes de juny, el Parc Sanitari Pere Virgili va acollir la Jornada *Models, metodologies i experiències d'atenció centrada en la persona*, en la qual hi va participar, com a moderador i membre del Comitè Organitzador, el Dr. Marco Inzitari, director assistencial del Parc Sanitari Pere Virgili i uns dels principals avaladors al nostre país de l'ACP, afirmació que se sustenta en l'aplicació d'aquest nou model en la institució que ell dirigeix i que ens servirà per explicar-vos-el més detalladament.

### **Avançant cap a un model de teràpia centrat en la persona**

Ens explica el Dr. Inzitari que els objectius assistencials de l'aplicació d'aquest model al Parc Sanitari Pere Virgili consisteixen en proporcionar una atenció terapèutica centrada en el pacient, des d'una vessant biopsicosocial. Les claus del nou model, que torna els espais de teràpia a les plantes (s'han creat diferents espais a les plantes,



tant per Fisioteràpia, com per teràpia ocupacional i logopèdia, i cada pacient té com referència els espais de la pròpia planta), són:

1. Centrar les teràpies en les necessitats dels pacients i flexibilitzar la feina dels professionals.
2. Millorar la comunicació entre professionals, afavorint la continuïtat assistencial.
3. El fisioterapeuta pot consultar de manera immediata, pel fet d'estar a la mateixa planta, sobre qualsevol qüestió o anomalia al metge de referència i a la infermera quan el pacient està realitzant la teràpia.
4. Afavorir la implicació de pacients i famílies, aspecte clau per motivar els pacients, afavorir la transició cap al domicili i millorar la comunicació del terapeuta amb la família del malalt sobre els objectius i l'evolució de la teràpia.
5. Continuar estimulant la mobilitat i l'autonomia del pacient durant tota la jornada, també fora dels espais de teràpia.

Un dels punts clau d'aquest projecte és la integració dels zeladors als equips assistencials. Aquests profes-



sionals, que ja no es dediquen exclusivament a traslladar malalts entre plantes, ara estan implicats en el procés d'atenció al pacient, afavorint, per exemple, les transferències i mobilitzacions fora del llit i ajudant al gimnàs, al costat d'un altre professional de gran suport com és l'auxiliar de rehabilitació.

Fins al moment actual, el model de Fisioteràpia al Parc Sanitari Pere Virgili s'havia centrat gairebé exclusivament en una única proposta terapèutica. Ara s'ha aprofitat la reorganització dels espais per revisar la cartera de prestacions i desenvolupar una oferta ajustada al perfil, al potencial i a les necessitats de cada persona, i que, de forma genèrica, es concreten en:

- Al costat de la teràpia individualitzada clàssica de potenciació de la musculatura, reeducació de la marxa i de l'equilibri, s'ha estudiat la possibilitat de dedicar més temps a alguns pacients més complexos i que es poden beneficiar de més intensitat de tractament. Això és possible també gràcies al suport dels auxiliars de rehabilitació als quals els fisioterapeutes poden delegar tasques.
- S'ha potenciat l'activitat grupal d'estimulació motora de manteniment, destinada als pacients que presenten una bona mobilitat o que han assolit l'objectiu rehabilitador, però que per algun motiu, sanitari o no, estan retardant l'alta: aquesta activitat de manteniment i preventiva està desenvolupada per auxiliars de rehabilitació i auxiliars d'infermeria de les unitats d'hospitalització i és supervisada pels fisioterapeutes.
- També hi ha tractaments que es fan a planta i no a la sala de Fisioteràpia, com ara estimular la deambulació implicant, la majoria de vegades, la família, i tractaments a peu del llit quan encara és inviable la sedestació.
- Abans de l'alta és possible entrenar el pacient a l'exterior, en espais adaptats que s'han inclòs en el projecte.
- Segons l'evolució física del pacient i el canvi del seu estat, el pacient pot canviar de tractament durant l'estada.
- Recordar que altres activitats que els fisioterapeutes realitzen a l'hospital inclouen reentrenament a l'equilibri, alineació postural i prevenció de caigudes, assessorament de l'activitat física apropiada durant la seva estada com a l'alta, consells de dispositius d'assistència en la deambulació i, de manera coordinada amb la teràpia ocupacional, consells sobre modificacions a la llar i ajudes de suport.

La mobilitat és clau per al manteniment de l'autonomia, així que la Fisioteràpia és un dels eixos centrals de la feina en geriatria: per aquest motiu, està incorporada,



de manera adaptada, en totes les unitats del Parc Sanitari, inclosa la unitat de subaguts, amb l'objectiu de prevenir la immobilització i mantenir la massa muscular, i la unitat de cures pal·liatives, per afavorir el control d'alguns símptomes.

Cal fer notar com la multidisciplinarietat té, en aquest model, una rellevància molt important, però no només es concreta en l'atenció assistencial al pacient, sinó que ja, des dels seus inicis, va ser un aspecte cabdal en l'elaboració del model.

#### **Un procés col·laboratiu: implicació dels professionals en el canvi de model**

El canvi del model va ser, per al Parc Sanitari Pere Virgili, un exemple de projecte i procés planificat i participatiu que va començar al 2011 fomentant que els professionals, de totes les disciplines i departaments, opinessin sobre la idea inicial i l'enriquessin, a través de grups focals. Successivament els mateixos professionals van participar activament en el disseny del nou model, i van proposar revisar l'oferta assistencial de





teràpies, expandint les primeres propostes. Finalment, la mateixa obra arquitectònica va ser participada amb visites setmanals dels professionals juntament amb els responsables de serveis generals i els arquitectes, per millorar en temps real els espais i corregir aspectes del disseny inicial.

En el projecte s'ha previst inicialment un nombre mínim d'indicadors (temps d'accés a les teràpies, millora funcional, etc.) per avaluar l'eficàcia i eficiència del nou model, al costat de la satisfacció de pacients i professionals.

Tota aquesta implicació dels diversos professionals que treballen al Parc Sanitari Pere Virgili fa que el Dr. Inzitari vulgui aprofitar aquestes línies per agrair a tots els professionals del Parc Sanitari Pere Virgili, tant de teràpies com de les altres disciplines assistencials (metges, infermeres, auxiliars, zeladors i servei d'atenció a l'usuari, entre els altres) i també no assistencials (serveis generals, informàtica, economicofinancer, recursos humans) que han permès realitzar aquest projecte que sense dubte ha volgut posar al centre el pacient, i al seu costat els professionals. Aquest agraïment el fa extensiu, també, a la Direcció i Coordinació d'Infermeria i Teràpies, que ha donat suport al canvi de model en tots moments, dedicant un gran esforç al projecte; i també a les diferents gerències que ho han entès i han facilitat la seva realització.



Cursos de CALIDAD  
PRÁCTICOS y **ACREDITADOS**  
ECONÓMICOS

EN NUESTRA WEB,  
PUEDE CONSULTAR  
QUE CURSOS, SUS  
PROGRAMAS, PRECIOS,  
FECHAS Y CIUDADES



Información e inscripciones

Telf.: 936672035  
institut@omphis.es  
www.omphis.es

**CURSOS DE FORMACIÓN EN LAS ÁREAS DE**

Osteopatía intensiva para fisioterapeutas

Terapias Manuales Especializadas

Diagnóstico y razonamiento clínico

Técnicas de fisioterapia pediátrica

Mas de 30 cursos diferentes

Visite nuestra web: [www.omphis.es](http://www.omphis.es)

¡Superando la crisis!

**TALLERES GRATUITOS Y CURSOS LOW-COST**

Informese de como beneficiarse

Però en tant que nosaltres som el Col·legi de Fisioterapeutes de Catalunya i per tant, representants dels fisioterapeutes catalans, ens interessa saber quin és el paper del fisioterapeuta en aquest nou model i com desenvolupa la seva atenció sanitària.

### La Fisioteràpia en l'atenció intermèdia i el rol del fisioterapeuta

Ens explica el Dr. Inzitari que les teràpies no farmacològiques i de recuperació funcional (Fisioteràpia, teràpia ocupacional i logopèdia) constitueixen un element nuclear en l'estabilització, la recuperació i la reinserció de les persones que ingressen en un centre d'atenció intermèdia, tant després d'un esdeveniment agut com d'una descompensació d'una o més patologies cròniques. Actualment, el 98% dels pacients que ingressen a les unitats d'hospitalització de l'hospital Pere Virgili es beneficien d'un o més d'aquests tractaments. Fins i tot, en casos de pacients relativament autònoms per la funció física, els tractaments de tipus rehabilitador poden tenir un sentit de manteniment o prevenció, o, tal com s'ha comentat, els pacients pal·liatius o orientats a mesures de confort també es poden beneficiar d'aquest abordatge, amb objectius focalitzats com, per exemple, en el control de símptomes.



**PRIM**



*Fisioterapia y Rehabilitación*

**“Incorpora en tu clínica la mejor tecnología”**



#### **ECÓGRAFO LOGIQ F6**

Equipo de consola para estudios músculo esqueléticos con sonda lineal.



#### **PHYSIO INVASIVA**

Equipo para la aplicación percutánea a través de aguja con corrientes eléctricas.



#### **ONDAS DE CHOQUE RADIAL**

Elije entre 3 diferentes modelos: MP50 / MP100/ MP200

R - 14 02 006 F R01



Hem de tenir en compte que el Parc Sanitari Pere Virgili és un centre d'atenció intermèdia i no un centre de rehabilitació intensiva, així que la població de referència, majoritàriament geriàtrica, inclou una alta prevalença de pacients fràgils, amb comorbiditat important i deteriorament cognitiu associat. A tots els pacients se'ls ha de poder oferir una opció terapèutica integral i ajustada segons els principis de l'abordatge geriàtric. El fisioterapeuta ha d'estar implicat en buscar les millors solucions per a aquests pacients, juntament amb tots els altres professionals.

Contràriament a la dinàmica històrica en aquest i altres hospitals similars, segons la qual el metge feia la petició i la pauta de la rehabilitació, amb el nou model el fisioterapeuta realitza una avaluació estandarditzada dels pacients que ingressen i la posa en comú amb l'equip (sobretot metge i infermera) per tenir una visió global i consensuar quin tipus de tractament realitzarà, la seva durada i intensitat, seguint els procediments i protocols de l'hospital.

Aquesta dinàmica posa en valor la competència del fisioterapeuta, en el marc de l'equip multidisciplinari, i permet agilitzar l'inici dels tractaments. Cal prendre'n nota.



## JORNADA "FISIOTERAPIA Y DEPORTE"

organiza: **fisiofocus**

Patrocinan:



### 14 de febrero \_ Sant Cugat del Vallès

\_ Programa

8:45 h Presentación

9:00 h **Cómo puede afectar el componente genético la lesionabilidad de los deportistas.**

Ponente: **Dr Ricard Pruna.** Especialista en medicina del deporte. Médico del Fútbol Club Barcelona (FCB) desde la temporada 96-97. Premio a la excelencia médica en 2011.

10:00 h **Lesión nerviosa del hombro en deportistas. Abordaje neurodinámico.**

Ponente: **Carles Munné.** Profesor de fisioterapia en la Fundación Universitaria del Bages (UAB). Fisioterapeuta en Osteosport.

11:00 - 11:30 h **Coffe Break**

11:30 h **Lesiones de hombro en el deporte.**

Ponente: **Fermín Oliete.** Fisioterapeuta del CAR - CST (Centro de Alto Rendimiento - Consorcio Sanitario de Terrassa).

12:30 h **Influencia de la biomecánica en las lesiones de rodilla.**

Ponente: **Dr Eduardo Sánchez- Osorio.** Podólogo. Licenciado en Medicina y especialista en Medicina Deportiva. Miembro del equipo de cirugía ortopédica y traumatología del Dr. Miquel Llobet en C.M Teknon.

13:30 - 15:00 h Descanso

15:00 h **Estructuras implicadas en la rehabilitación del esguince de tobillo. Verdades y mentiras.**

Ponente: **Olga Borao.** Fisioterapeuta. Doctorando en Actividad Física y Deporte. Profesora universitaria en la FUB (UAB).

16:00 h **Lesiones musculares en el deporte.**

Ponente: **Dra Montse Bellver.** Licenciada en medicina del deporte. Unidad Asistencial y de deporte-CAR Sant Cugat-CST. Médica de la selección española absoluta de voleibol femenino.

17:00 - 17:30 h Descanso

17:30 h **Abordaje de la tendinopatía. Criterios de progresión y control de carga de trabajo como pieza clave para la rehabilitación y readaptación al deporte.**

Ponente: **Jordi Esparó.** Fisioterapeuta y Osteópata de la selección española absoluta de natación y de Osteosport Manresa.

18:30 h **Prevención y recuperación de la Osteopatía dinámica de pubis en el fútbol.**

Ponente: **Jaume Bartrés.** Licenciado en INEF. Preparador físico del primer equipo del RCD Espanyol.

19:30 h Fin de la Jornada

Lugar de realización: **ESADECreápolis, Sant Cugat del Vallès**

**Entrada: 25€ Inscripciones en [www.fisiofocus.com](http://www.fisiofocus.com)**





## Entrevista a Joan Romero, premi al Fisioterapeuta de l'Any

En un acte celebrat a l'Auditori de la Mercè de Girona i com a cloenda del DiFT 2014, el Col·legi va fer entrega, el passat dissabte 11 d'octubre, del premi al Fisioterapeuta de l'Any, que aquest 2014 va ser per al nostre company Joan Romero, director tècnic del centre de rehabilitació per a lesionats medul·lars *Step by Step*, màster en Neurociències per la UB, reconegut amb el CSRT (*Certified Spinal Cord Injury Recovery Trainer*) al centre *Project Walk* a Califòrnia, a més d'integrant de la Comissió de Neurologia del CFC.



### **Què ha significat per a vostè rebre el premi al Fisioterapeuta de l'Any?**

Recollir el premi ha estat per a mi una gran alegria, però també una gran responsabilitat. És un guardó que, com no pot ser d'altra manera, comparteixo amb la Cristina, la Mònica, l'Helena, l'Ana, la Gemma, en Cristian i la Laura. Sense aquest excel·lent equip de fisioterapeutes amb el que tinc la sort de comptar a la Fundació, no hauria estat possible haver rebut aquest premi. Formem un grup que porta més de 5 anys treballant plegats i això es nota en la qualitat del nostre tractament.

I sobretot, també es deu a en Frederic Crespo i família, verdadera *alma mater* del projecte, que m'han donat tota la confiança del món per tirar-lo endavant.

### **Com creu que ha contribuït vostè a la divulgació de la Fisioteràpia?**

En el moment d'iniciar el projecte, no teníem consència de cap centre especialitzat en el tractament del lesionat medul·lar un cop aquest havia passat la fase hospitalària a centres de referència, com Vall d'Hebron o l'Institut Guttmann. L'objectiu era donar

a conèixer una manera de treballar nova, basada en la personalització i l'especialització del tractament de Fisioteràpia del lesionat medul·lar crònic. De mica en mica, hem anat rebent el suport i reconeixement de metges, fisioterapeutes i, el que és més important, de lesionats medul·lars que han confiat en la nostra tasca. Aquest fet ens ha suposat una important eina per ajudar a divulgar la Fisioteràpia neurològica de casa nostra, arribant a tenir peticions de lesionats d'altres països interessats en el tractament, centres que ens demanen col·laboració i universitats que s'interessen en la nostra formació.

### **En tots aquests anys de dedicació a la Fisioteràpia, què li ha aportat com a professional? I a nivell personal?**

He tingut la sort de coincidir amb professionals molt potents i amb amics que han anat sortint endavant creant nous centres, innovant i empenent en noves vies de fer Fisioteràpia. De cadascú m'he emportat alguna cosa i n'he compartit d'altres, creixent mica en mica.

A nivell personal, exercir de fisioterapeuta implica comunicació, contacte constant amb la gent, empatia, esforçar-se per aprendre a escoltar i a explicar. En els temps que vivim, no deixa de ser de gran valor.



D'esquerra a dreta, Manel Domingo, Joan Romero, Josep Pujols i Mònica Van Campen.

**Quina ha estat l'experiència professional que ha marcat més la seva trajectòria com a fisioterapeuta?**

Fa uns anys, quan encara no em dedicava plenament a la neurologia, vaig seguir el procés d'una persona afectada per ELA. El curs de la malaltia va ser molt ràpid, de manera que els esdeveniments s'anaven succeint sense aturador i t'obligava a adaptar contínuament la teva manera de tractar i d'actuar. Va ser una experiència difícil, però alhora molt valuosa. Vaig començar a pensar en com volia fer Fisioteràpia en endavant.

**Vostè es dedica a l'àmbit de la Fisioteràpia neurològica: quin tret diferencial té la Fisioteràpia aplicada a aquest àmbit d'actuació?**

Cada àmbit de la Fisioteràpia té els seus trets diferencials. En el cas de la neurologia, un dels aspectes a tenir més en compte és que el plantejament d'objectius i la consecució de resultats és sempre a llarg termini. És evident que es poden anar proposant objectius a curt termini, però per obtenir resultats, necessites paciència i perseverança.

**Fa anys que el seguim en la seva tasca a *Step by Step*. En aquests anys, creu que hi ha hagut una evolució respecte dels tractaments per recuperar persones amb una lesió medul·lar? Cap a on creu que poden evolucionar?**

És un camp en contínua evolució. En els darrers anys sembla que la Fisioteràpia del lesionat medul·lar s'està dirigint cap a formes de tractament basades en la intensitat i la perseverança, com la *Constraint-induced movement therapy*, però encara hi ha molt terreny per recórrer.

Actualment, s'estan portant a terme molts estudis clínics centrats en la recuperació de la funció motora en el lesionat medul·lar, a partir de l'administració de cèl·lules mare, fàrmacs, etc. La Fisioteràpia serà peça clau en el procés de recuperació posterior i hauré d'estar a l'alçada.

**I vostè, quina ha estat la seva evolució personal a *Step by Step*?**

Vaig començar centrat en un pla més tècnic, enfocat només en les sessions de tractament dels lesionats. Amb el temps, la Fundació ha anat creixent i aquest paper l'he anat compaginant amb la gestió, però en qualsevol cas, mai desvinculat de la clínica.

**Un desig per a la Fisioteràpia...**

Que per molts anys puguem celebrar "Fisioterapeutes de l'Any" que vagin aportant el seu granet de sorra al reconeixement d'aquesta gran professió que és la Fisioteràpia.



D'esquerra a dreta, Gabriel Liesa, Manel Domingo, Joan Romero i Ramon Aigudé



↓  
→ oci i cultura  
↑



## Marines d'autor a Barcelona



Des del passat 18 d'octubre i durant aproximadament 6 mesos, la pintora catalana Natàlia Villanueva, després d'haver passat per diverses galeries franceses (va estar del 30 d'octubre al 3 de novembre al *Salon GMAC-Paris Place de la Bastille Grand Marché d'Art Contemporain*), exposa part de la seva obra a la galeria *Carré d'artistes*. Aquesta és una galeria de petit format compromesa a donar suport a la creació, que està ubicada en un dels carrers més dolços i vinculats a l'art de Barcelona, el carrer Petritxol.

Durant la seva infantesa, la Natàlia va passar molt temps amb dos dels seus veïns, un pintor i un ceramista, i van ser ells qui li van fer descobrir l'art. En aquest entorn, va sentir ràpidament el desig de crear per ella mateixa, tant amb les seves mans com a l'ajuda d'un pinzell.

Va créixer a la costa catalana i això va fer que absorbís profundament l'ambient marí. Fascinada per aquest paisatge, va viatjar a d'altres països a la recerca del mar i el seu entorn (Marroc, Senegal, Itàlia, Espanya). Va entrar en contacte amb ports pesquers, mariners i fars solitaris, i va ser allà on va trobar força i inspiració per a la seva pintura.

Al mateix temps era una apassionada de les marines de l'artista Juan Abello, a qui va tenir l'oportunitat de conèixer. Com podia ser d'esperar, va decidir estudiar

ceràmica a l'Escola Industrial de Barcelona. Va completar la seva formació amb cursos de dibuix, pintura i gravat. D'aquesta doble experiència, ha conservat el gust pel contacte amb els materials així com el plaer de dibuixar.





Quan finalment va optar per dedicar-se a la pintura, va decidir mantenir un aspecte manual a les seves creacions incorporant-hi ceràmiques, combinant capes d'esmalt de vidre, que aplica amb una espàtula, a les pintures d'oli i a les acríliques. Aquestes barreges atorguen a la seva obra la brillantor característica de la ceràmica.



La juxtaposició de materials utilitzats li permet crear contrast entre les zones brillants i les opaques.

La Natàlia pinta marines imaginàries, entorns els quals sempre han existit per a ella. La seva obra aporta la figuració a una representació purificada. Allibera els paisatges marins donant-los molta llum, contrast i textura a la seva obra. El seu objectiu és modernitzar i reactivar la tradició de la pintura nàutica i marina.

Utilitza el tema marítim per transmetre a l'espectador la sensació de llibertat, la força i el desig de viure.

Més informació:  
Natàlia Villanueva  
[www.villanuevarte.com](http://www.villanuevarte.com)

Galeria Carré d'artistes  
Carrer Petritxol, 3  
Barcelona  
Dilluns i dimecres d'11.00 h a 14.00 h i de  
15.30 h a 20.30 h  
Dimarts, dijous, divendres i dissabte de  
10.0 h a 20.30 h

# La teva assegurança de salut des de **36,98 €** al mes\*

i ara... un smartphone **DE REGAL**  
i el teu fill un any i mig **GRATIS**

## Truca'ns!



\*Prima mitjana any 2014 calculada per a una família de 5 membres (pare de 39 anys, mare de 38 anys, fills de 10, 7 i 5 anys), residents a Barcelona, que té contractada l'assegurança A-S Total i als quals s'apliquen els descomptes vigents. | Consulta condicions de la promoció a [www.mgc.es](http://www.mgc.es)



## MÚTUA General de Catalunya

Tuset, 5-11 - 08006 Barcelona - 93 414 36 00 | [www.mgc.es](http://www.mgc.es) | [mgc@mgc.es](mailto:mgc@mgc.es)



Col·legi de  
Fisioterapeutes  
de Catalunya



Ara tens l'opció de rebre el Noticiari només per correu electrònic



Amb l'objectiu de col·laborar a ser més respectuosos amb el medi ambient i de poder buscar nous mètodes d'estalvi, el CFC ha engegat una nova iniciativa en relació al Noticiari, la revista col·legial que, cada dos mesos, rebeu a casa vostra.

En el cas que vulguis rebre el Noticiari **exclusivament** per correu electrònic has d'omplir el formulari que trobaràs a [www.fisioterapeutes.cat/tramits/#noticiari](http://www.fisioterapeutes.cat/tramits/#noticiari)

Col·legi de Fisioterapeutes



de Catalunya